



# RAPPORT D'ACTIVITÉ

## 2019

.....

### Ligue de l'enseignement des Pays de la Loire

# SOMMAIRE

## 01 . La LigUe PdL

page 2

- 1.1 Edito
- 1.2 Présentation
  - ✓ 1.2.1 En chiffres
  - ✓ 1.2.2 Vie statutaire
  - ✓ 1.2.3 Le projet régional
- 1.3 Culture et publics empêchés
  - ✓ 1.3.1 Le service culturel
  - ✓ 1.3.2 Le Kiosque et les nouvelles expériences
  - ✓ 1.3.3 Missions culturelles en milieu pénitentiaire
  - ✓ 1.3.4 Mission d'Accompagnement PJJ/DRAC
  - ✓ 1.3.5 Culture et éducation a la Citoyenneté
- 1.4 BAFA / Formation

## 02 . ASSOCIATION DE JEUNESSE ET D'EDUCATION POPULAIRE

Page 15

- 2.1 Jeunesse
  - ✓ 2.1.1 Juniors Associations
  - ✓ 2.1.2 Service civique
- 2.2 Vie Associative
- 2.3 Numérique
- 2.4 UFOLEP

## 03 . MOUVEMENT COMPLÉMENTAIRE DE L'ÉCOLE

Page 21

- 3.1 Laïcité / Lutte contre les discriminations
- 3.2 Lecture
  - ✓ 3.2.1 Lire et Faire Lire
  - ✓ 3.2.2 Préparation de Festi'malles
- 3.3 Des actions pour les jeunes de 12 à 18 ans
- 3.4 Colonies de vacances - Classes de découvertes - Tourisme associatif
- 3.5 USEP

## 04 . Représentations/ Réseaux/ glossaire

Page 28



# La Ligue PdL

**L'implantation territoriale** de la Ligue de l'enseignement des Pays de la Loire avec près de 1300 associations locales nous permet d'assurer notre **rôle fédératif** sur chaque département. **L'animation** des territoires doit rester au cœur de notre projet tant pour **l'implication citoyenne** que pour la régularité des activités proposées aux habitants.

Du Service Civique aux Juniors Associations pour les plus **jeunes**, aux activités de loisirs pour toutes les **générations**, nos fédérations départementales organisent de multiples actions avec l'objectif de ne laisser personne sur le bord du chemin.

Nos **actions culturelles en faveur de publics empêchés** ou nos séjours de **vacances pour tous** en sont aussi une belle illustration.

Cette volonté **émancipatrice** caractérise **l'éducation populaire**, c'est pourquoi vos responsables régionaux s'impliquent au quotidien dans les diverses coordinations régionales ou départementales autour de la jeunesse, de l'éducation populaire et de la vie associative.

Dans le contexte social difficile que nous traversons, **la réactualisation de notre projet associatif régional devient incontournable** pour assurer la pérennité de notre association régionale.

Nos **actions éducatives** en faveur de la **lecture** et le rayonnement de **l'Usep** au service du sport et de la vie associative à l'école, confirment notre rôle de **mouvement complémentaire de l'école**.

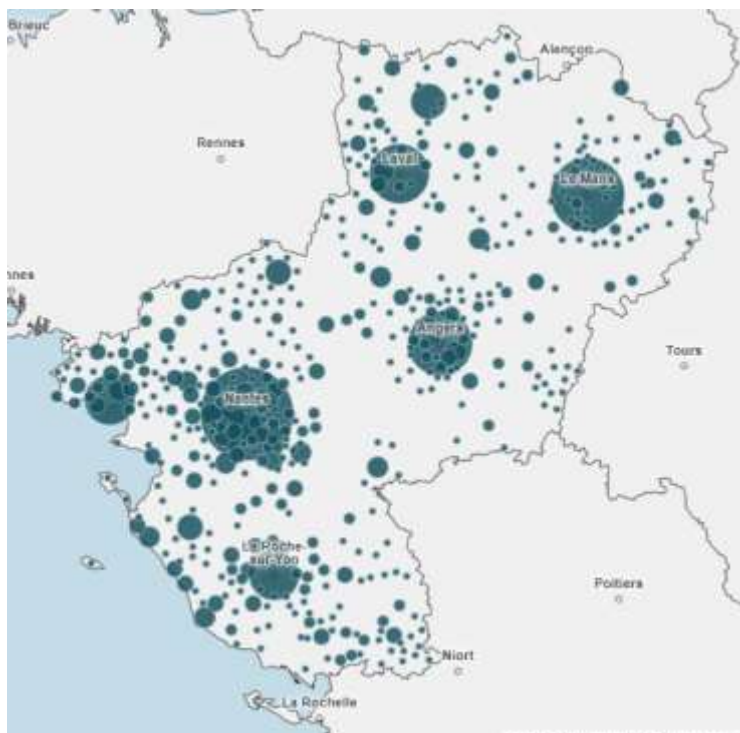
Le développement régulier de nos activités sportives sur les cinq départements atteste de la pertinence du plan de développement de **l'Ufolep** sur les thématiques de la santé et de l'environnement.

Les références au principe de **Laïcité**, base de notre engagement se déclinent quotidiennement auprès de nos adhérents en respectant en premier lieu les convictions de chacun.

**Alain Forest**

## 1.2.1 en Chiffres

La Ligue de l'enseignement des Pays de la Loire est l'Union des Fédérations des Amicales, Associations et Œuvres Laïques des départements ligériens. Elle est également composée des comités régionaux USEP - Union sportive de l'enseignement du premier degré – et UFOLEP - Union française des œuvres laïques d'éducation physique.



La Ligue de l'enseignement s'appuie sur un

maillage de **1 253** associations locales

présentes dans **583** communes dans notre région.

Cette couverture territoriale permet à notre mouvement d'être au plus près des besoins et des réalités locales. Ces chiffres sont en baisse par depuis deux ans (635 communes en 2017), notamment en raison des fusions de communes. Le tissu local affilié contribue au quotidien à l'animation et à la vie des territoires urbains, péri-urbains, ruraux. Les associations participent notamment à la mise en œuvre d'activités éducatives, sportives, artistiques et culturelles... au bénéfice des jeunes et des moins jeunes dans les bassins de vie.

FOCUS  
emploi

**298**

SALARIÉS

(postes  
permanents)

total cumulé en  
région

*19 salariés, 11 ETP  
pour la structure Ligue  
PdL en 2019*

## 1.2.2 Vie Statutaire

La dernière Assemblée Générale ordinaire de la Ligue de l'enseignement des Pays de la Loire s'est tenue le 5 juin 2019. Le rapport d'activité présente ici les actions de la Ligue depuis cette Assemblée Générale jusqu'à celle qui se tient le 2 juillet 2020

Depuis cette Assemblée Générale, la Ligue PdL a tenu 10 réunions statutaires : 5 bureaux et 5 conseils d'administration.

Les secrétaires généraux et délégués généraux des fédérations se réunissent entre eux, de manière régulière -10 réunions de l'exécutif régional- pour mieux gagner en cohérence et en opérationnalité. A noter cette année, une composition de ce groupe renouvelé de moitié.

La Ligue de l'enseignement des Pays de la Loire est administrée par un Conseil d'administration composé de 6 personnes (3 titulaires et 3 suppléants) de chaque fédération membre et d'un représentant de chaque comité régional sportif CRUSEP et CRUFOLEP.

**Le bureau** élu lors du Conseil d'administration suivant la dernier CA électif est le suivant :

- **Président : Alain Forest**
- **Vice-président : Michel Rose**
- **Vice-président : Jean-Luc Jouvin**
- **Vice-président : Yves Mulet-Marquis**
- **Secrétaire général : Gilles Cavé**
- **Trésorier : Gaston Garnier**
- **Membre : Michel Daculsi**
- **Membre : Dominique Monnery**

Les autres membres du Conseil d'administration en 2019, titulaires et suppléants :

Léonard BAUDRY  
Régis BERTHELOT  
Jean-Claude BLUTEAU  
Annick BRINDEAU  
Yolande BURNELEAU  
Pierre-Yves DELAMARRE  
Michel DEROUET  
Renée DESCHARREUX  
Jacques ERRIEN  
Michèle FAURET  
Gilles FOUREAU  
Evelyne FOURGEAUD  
Martial GOMBERT  
Christophe JOUSSEAUME  
Ginette LEGUE  
Michel MOISY  
Jean-Claude PRIOU  
Jack PROULT  
Yves RETRIF  
Claude ROQUET  
Maryvonne ROUSSEL  
Andrée SARCHÉ  
Pascal SCOTTO

L'exécutif régional :

Structure	Représentant
FD44	Florence Lacaze
FD49	Eric Mathé
FD53	Julien Favrot
FD72	Nathalie Kunde-Letellier
FD85	Clémentine Parmentier
Ligue PdL	Gilles Cavé
Ligue PdL	Simon Lhommeau

## VERS L'ÉLABORATION D'UN nouveau projet

### Le lancement d'une nouvelle dynamique

**Le 28 août 2019, les 5 fédérations et les comités sportifs étaient conviés à se réunir à la Turmelière.**



*Salariés et élus réunis en atelier le 28 août 2019.*

Cette journée était dédiée au lancement du renouvellement du projet régional, élaboré en 2009 et mis à jour en 2012, puis en 2016.

Au programme de cette journée, un état des lieux sous forme de travail en ateliers : un bilan des 10 dernières années ainsi qu'une analyse sur les équilibres au sein de notre mouvement en Pays de la Loire, permettant de lister des perspectives possibles d'évolution.

Accompagnée par le centre confédéral de la Ligue, la LPdL a défini une méthode et un calendrier de travail en 4 étapes distinctes :

- **Etat des lieux : 28 août 2019**
- **Consultation : dernier trimestre 2019.**
- **Définition des priorités : premier trimestre 2020**
- **Rédaction des feuilles de route : deuxième trimestre 2020**

La phase de consultation s'est traduit par l'envoi de questionnaires pour consulter les personnes salariées et élues des différentes composantes de la Ligue en région. Ce questionnaire avait pour objet de mieux appréhender la vision de chacun au sujet de la LPdL actuelle et à venir.

L'objectif initial était de procéder à l'adoption d'un nouveau projet lors de l'AG de 2020, la crise liée à la Covid 19 a mis en suspens ce processus.

### Fonction supports

En 2015, nous avons mis en place la mutualisation des fonctions communes aux cinq départements dans les domaines des ressources humaines, de la paye et de la comptabilité.

#### Des procédures communes

Le système d'information et les logiciels utilisés par les personnes en charge de la comptabilité, de la facturation et de la paye dans toute la région sont identiques. Cette organisation nous permet de palier des absences imprévues comme cela a pu être le cas en 2019.

#### Des ajustements

A compter du 1/11/2018, consécutivement au désengagement de la FD44, nous avons embauché une comptable au niveau régional pour répondre aux besoins des Ligue 53 et 72 et de l'union régionale. Le suivi de la paye ainsi qu'un accompagnement RH simplifié de ces trois entités a été confié au salarié employé par la Ligue 49 et par l'union régionale.

Le retrait de la FD72 du système mutualisé a contraint la LPdL à effectuer un nouvel ajustement en répartissant les missions et la charge du poste sur les départements 53, 85 et sur la LPdL.

# Culture et publics empêchés

***Le service culturel régional de la Ligue de l'enseignement des Pays de la Loire agit auprès des publics éloignés de la culture et qui en sont physiquement empêchés d'accès. Il met œuvre des parcours culturels exigeants auprès de différents publics, mène une veille sur les enjeux culturels actuels, accompagne les professionnels du champ social à mieux intégrer la culture dans leurs pratiques professionnelles.***

*LA CULTURE PERMET A CHACUN ET A TOUS DE SE SITUER DANS SON ENVIRONNEMENT PROCHE ET LOINTAIN, DANS SON HISTOIRE ET CELLE DES AUTRES, DANS SES RELATIONS, DANS SES CONNAISSANCES ET SES COMPETENCES, ET DANS SES CAPACITES A S'INSERER SOCIALEMENT ET A TRANSFORMER LA SOCIETE POUR L'AMELIORER.*

*ISSU DU LIVRET CULTUREL DE REFERENCE DE LA LIGUE DE L'ENSEIGNEMENT*

## 2019 : culture et accessibilité des publics

Le service culturel de la Ligue de l'enseignement des Pays de La Loire poursuit ses missions d'interface entre les artistes, les structures culturelles et le public qu'il rencontre : personnes majeures incarcérées, jeunes mineurs sous protection judiciaire de la Jeunesse, personnes en situation de handicap, personnes âgées.

### Des parcours culturels vecteurs de citoyenneté

Elle élabore **des parcours culturels**, tissés en lien avec les artistes, et imaginés avec les publics. Ces parcours doivent, tant que faire se peut, favoriser leur engagement, leur réflexion, et leur permettre une autre ouverture sur le monde.

Ils sont porteurs de sens, et nous militons pour qu'ils résonnent comme un acte fort de citoyenneté.

### Innovation culturelle

Face aux difficultés d'adhésion des publics, aux remises en questions fréquentes que l'équipe traverse, aux questionnements des professionnels, le service reste attentif aux évolutions en matière d'enjeux de démocratisation culturelle.

Nous menons une réflexion constante sur nos pratiques de projets, et plus particulièrement sur les questions d'accessibilité. Notre mission est aussi d'analyser les freins, et les leviers vers les pratiques culturelles, et de porter une veille sur les usages des publics.

En 2019, le service a fait le choix de structurer une offre culturelle innovante et permettant d'attirer de nouveaux publics. Il s'est engagé plus fortement cette année à diversifier ses pratiques et ses actions. Il faut noter la capacité de création de l'équipe, qui sait **imaginer, inventer, concevoir**.

De nouvelles séances intégrant des enjeux actuels émergent. Le service élabore et conçoit seul ou en s'entourant de structures partenaires.

- Education à l'Image, décodage de l'actualité  
*Table Mash Up*
- Ecocitoyenneté (Environnement et développement durable)  
*Fabrication de produits écologiques et naturels*
- Poils de Lecture  
*Séance littéraire en lien avec de (vrais) animaux*
- Formations Actions sur les Figures héroïques  
*Animation de séances sur sa posture, création d'une fiche héros*





*Cie Cirquonflex -programmée par Le Mans fait son cirque à la Maison d'arrêt Les Croisettes 72*

## 1.3.1 Le service culturel

### Le service régional est composé

-1 responsable

-1 adjointe

-7 intervenantes / coordinatrices

-1 formatrice/intervenante occasionnelle

-2 jeunes en Service civique pour des missions autour du livre et de la lecture

### répartition des missions

Une équipe de coordinatrices culturelles intervenant dans les établissements pénitentiaires.

- Séverine CROUZET -Maisons d'arrêt de Vendée
- Rozenn COCONNIER- Maison d'arrêt de Laval
- Elodie MERLIN- Maison d'arrêt -Le Mans les Croisettes
- Blandine PROT- Centre Pénitentiaire de Nantes (médiation du livre)
- Marion Barbeau -Centre Pénitentiaire de Nantes (médiatrice culturelle)
- Esméralda BROSSARD – Maison d'arrêt d'Angers

Une équipe de chargées de mission sur la région

- Culture/Justice pénitentiaire : Emmanuelle MORICE
- Culture/Justice Protection Judiciaire de la Jeunesse (PJJ) : Sonia RIGAUD et Marie FOURCIN
- Lecture / Justice pénitentiaire : Marion BARBEAU

Une équipe Culture/Citoyenneté et nouveaux dispositifs sur la région

- Sonia Rigaud et Marie Fourcin : intervenantes et conception nouveaux dispositifs.
- Séverine Crouzet et Elodie MERLIN : coordinatrices des actions citoyenneté Le Mans et Vendée
- Diane Hardy : intervenante occasionnelle de la Ligue44
- Emmanuelle MORICE : Poils de Lecture

### PartenaRiats

*La Ligue de l'enseignement Pays de la Loire bénéficie d'un soutien important pour ses missions, émanant du ministère de la justice et de la culture. L'équipe met en œuvre une veille constante auprès des institutions, auprès des différentes instances, pour repérer des soutiens financiers permettant d'en faire bénéficier ses publics. Il faut noter une cinquantaine de dossiers de subventions et réponses à appel à projets élaborés par l'équipe, sur l'année 2020. Elle y consacre une part importante de son travail.*

Le service intervient dans le cadre d'un marché public du ministère de la Justice - DISP de Rennes, et il est soutenu par le ministère de la culture : la DRAC des Pays de la Loire pour l'ensemble des missions culturelle en milieu pénitentiaire. La DRAC et les SPIP de la région soutiennent une partie importante des actions. La DAP (Direction de l'Administration Pénitentiaire) propose des appels à projets que la Ligue de l'enseignement a obtenu en 2019 sur 3 volets : Décryptage des médias, Les figures héroïques, l'Europe. La PJJ soutient les missions culturelles et divers projets sur l'année.

Pour différents projets culturels, le service sollicite :

- Le FIPD 72 44 85 (Prévention de la délinquance)
- La MILDECA 72 85 49 44 53 (Lutte contre les addictions)
- VVV85 (Programme Ville-Vie-Vacances)
- Le CNL (Centre National du Livre) pour des dotations livre et lecture

Le Conseil Régional des Pays de la Loire soutient le développement du kiosque sur la région et le service pour un déploiement régional vers le secteur handicap.

### 1.3.3 Le kiosque et les nouvelles expériences

#### Le kiosque : (re)donner le goût au livre & à la lecture

*Ce projet a pris une place importante dans le projet de service qui devient très identifié sur les enjeux du Facile à Lire. Le service pilote le dispositif à l'échelle de la région, et est un interlocuteur incontournable du concept. Le service conseille les établissements et collectivités, assure une veille documentaire. Nous formons sur ces enjeux.*

Parce que le livre et la lecture restent souvent empreints de préjugés, parce que parfois pour diverses raisons l'individu ne pratique plus la lecture (ou ne l'a jamais pratiquée), nous proposons ce concept « le kiosque » pour retravailler sur cet enjeu : **(re)donner goût au livre.**

En 2019, nous avons souhaité poursuivre ce projet et favoriser son déploiement auprès d'autres publics en situation de handicap comme les enfants et les adolescents. D'autres kiosques ont été mis en place sur Sablé (72), Le Mans (72), STEMO (44)...



#### Un concept pour (re)donner le goût de la lecture par :

- Des livres adaptés** et respectueux des règles du Facile à Lire
- En Facing**, c'est-à-dire présentés de face pour être clairement repérables et lisibles
- Des médiations culturelles** innovantes et inédites pour faire vivre le kiosque
- Une mise en place dans un cadre **partenarial et pluridisciplinaire**

#### Des conférences

De nombreuses médiathèques et acteurs du livre et de la lecture s'intéressent au concept du Facile à Lire sur la région. La ligue de l'enseignement, garante d'une déclinaison respectueuse des critères du Facile à Lire, est sollicitée régulièrement et souhaite pouvoir accompagner ce développement. Afin de soutenir le dispositif, nous avons imaginé pouvoir créer des réseaux d'échanges et de ressources sur la région, sur le Facile à Lire, permettant de faciliter les liens, les modes opératoires et les pratiques entre acteurs engagés ou souhaitant le devenir.

Ainsi, nous avons mis en place à partir de septembre 2019, 5 rendez-vous départementaux. Le service a diffusé une formation-sensibilisation sur les territoires ligériens en partenariat avec Mobilis. (150 personnes présentes)

#### UN DISPOSITIF QUI S'ETEND

**Les publics concernés par cette expérimentation tendent à évoluer :**



médiathèque de Sablé sur Sarthe

En plus des personnes placées sous-main de justice incarcérées dans les établissements pénitentiaires de la région des Pays de La Loire ou suivies par le SPIP (Service Pénitentiaire d'Insertion et de Probation) en milieu ouvert, le kiosque est décliné comme suit :

- Avec de jeunes suivis par la Protection Judiciaire de la Jeunesse
- Avec des personnes en situation de handicap accueillies au sein de l'APEI de Sablé sur Sarthe
- Grâce à un partenariat avec la médiathèque du Mans sur le développement du dispositif.
- Par un accueil à Préfailles dans le centre Le Soleil de Jade

**De nombreuses villes nous sollicitent pour être accompagnées à la mise en place du projet en lien avec leur bibliothèque.**

## Nouvelles expériences / nouveaux outils

### Mash UP

Attentive aux nouveaux outils, mais aussi aux préoccupations sur les méthodes d'éducation à l'image, notre service a été particulièrement sollicité sur ces enjeux ces dernières années. Afin de faire évoluer ses pratiques, le service culturel a souhaité investir dans une table Mash Up. Outil unique et incroyable, la table Mash Up permet de réaliser en un temps record un film et d'être sensibilisé aux détournements d'image, c'est un moyen efficace d'aborder ces aspects.

L'ensemble de l'équipe a été formé durant 3 jours à la technique d'animation et 3 salariées sont désormais référentes pour animer ce temps d'éducation à l'image.

La table Mash Up est proposée à tous les établissements qui ont le souhait d'animer une séance sur ces questions.



### Formation action sur le héros

Des ateliers autour de la fabrication de la figure héroïque ont été proposés, intégralement conçus par l'équipe. L'objectif de ces ateliers était d'inciter les participants à s'interroger sur les questions suivantes : C'est quoi un héros ? Quelles sont les différentes caractéristiques des héros, fictifs ou réels ? Les héros d'hier sont-ils les mêmes qu'aujourd'hui ? Comment fait-on pour le devenir ? Qu'est ce qui fait qu'une personne est qualifiée de héros ? Le tout en lien avec l'imaginaire des participants et en faisant référence aux figures de héros à travers l'art.

### OSEOS REALITES VIRTUELLES

OSEOS est une application créée pour les personnes handicapées moteurs afin qu'elles fassent l'expérience d'une mobilité et d'expériences inédites. Dans le cadre de la détention et de l'enfermement, s'essayer à des choses dont nous nous pensons incapables, s'ouvrir à de nouvelles expériences même si elles sont fictives, s'évader à travers les casques pour quelques minutes peut être véritablement inspirant.

Au sein de chaque bibliothèque des maisons d'arrêt, plusieurs séances de réalité virtuelle ont été proposées, en écho à des ouvrages sélectionnés. Ces expériences rendent possible l'impossible : voler comme un oiseau, se confronter à quelque chose dont on est parfois peu capable dans la vraie vie comme sauter en parachute, aller à la rencontre d'animaux d'autres pays ou faire de la plongée... Et les livres sélectionnés étaient variés : ouvrages d'aventures, photographiques, romans, encyclopédies.



*En perspective : un partenariat plus soutenu avec Oséos et l'achat de casques de réalité virtuelle pour un développement de ce projet par nos propres moyens*



### Poils de lecture

La présence et la médiation animale apportent de nombreux bénéfices pour des populations fragilisées, anxieuses et désocialisées. Par le contact avec les animaux, les personnes isolées, en mal être, se sentent revalorisées et responsabilisées.

L'animal permet de créer ou de faciliter la rencontre ou la relation d'aide. En novembre 2018, Laetitia Beaumont et ses animaux de l'association Aux maux, l'espoir des animaux ont réalisé une médiation autour du livre et de la lecture à l'ESAT de Sablé-sur-Sarthe. La Ligue de l'enseignement et l'APEI ont préalablement sélectionné des ouvrages en lien avec les animaux. Ceux-ci ont été disposés sur le kiosque le jour de la médiation.

Depuis, nous avons conçu des séances nommées « Poils de Lecture » qui ont pour objectif de proposer un moment de détente, de douceur grâce aux animaux présents, qui apparaissent.

### 1.3.3 Missions culturelles en milieu pénitentiaire

*Soutenus par La DRAC et la DISP, qui mènent une politique commune à destination des personnes majeures placées sous main de justice et financent conjointement des missions et des actions dans le cadre du dispositif Culture Justice, la Ligue décline des missions et actions au sein des établissements pénitentiaires de la région*

**7** projets régionaux  
75 Parcours  
**4 563** participations

#### Gestion des Bibliothèques

La Ligue de l'enseignement assure le bon fonctionnement des bibliothèques et souhaite qu'elles vivent comme un Service Public. Animation, rencontres d'auteurs, cercles de lecture, ateliers d'écritures, sont autant de projets déclinés dans les établissements.

Les coordinatrices assurent également la formation des auxiliaires détenus aux fonctions de bibliothécaires.

#### quelques projets



*Lucienne Renaudin Vary Concert au Mans - Les automnales*



*6 Juin 2019 Brigitte en showCase à la MA de Laval / en partenariat avec le théâtre de Laval*



*Chute ! Un projet régional décliné sur tous les établissements pénitentiaires*

#### Bilan en chiffre par département

	85		53	44	49	72
	LRSY	FLC				
Parcours culturels	16	12	12	15	10	10
Actions	72	46	37	73	35	57
Séances	88	52	68	108	97	151
Participations	330 (hors ateliers réguliers)	305	577	1287	724	1645
Dont Permis de sortie	16 PS proposées dont 9 réalisées	16 PS proposées dont 12 réalisées	29	5	20	6

### 1.3.4

## MISSION D'ACCOMPAGNEMENT PJJ/DRAC

Depuis 4 ans désormais, la DRAC a souhaité étendre sa politique Culture Justice aux publics MINEURS sous mandat judiciaire, concernant ainsi la PJJ (Protection Judiciaire de la Jeunesse). Elle a confié cette mission complémentaire d'une journée par semaine à la Ligue de l'Enseignement. Cette mission est également soutenue par la PJJ.

### UNE MISSION D'ACCOMPAGNEMENT MÉTHODOLOGIQUE

#### Objectifs

- Renforcer la place de la culture dans les accompagnements éducatifs des jeunes sous mandat judiciaire
- Appuyer à l'élaboration du projet culturel des services et établissements identifiés
- Soutenir les équipes et orienter vers de nouveaux partenaires culturels

#### Méthode

- Cet accompagnement se fait auprès des services et établissements, en s'appuyant sur les projets de service quand ils sont existants. Ils soutiennent une approche pratique pour permettre l'appropriation par les équipes et en assurer la mise en œuvre. Cet accompagnement vise également à apporter des éléments de compréhension et des outils à la méthodologie de projet
- Après l'identification de parcours et actions à réaliser, les équipes sont orientées vers des partenaires culturels et artistiques
- L'accès au droit commun fait partie des ressources pouvant être fournies aux équipes et des informations régulières sont transmises aux équipes sur les programmations locales

### 1.3.5

## Culture et éDUCATIOn à la CiToyeNNETe

La citoyenneté en 2019 à la LPDL, ce sont :

- Des séances régulières / hebdomadaires en quartiers arrivants et en bâtiments sur la découverte de la citoyenneté et des droits & devoirs des citoyens à :
  - Maison d'arrêt le Mans (60 séances et 285 participations)
  - CD 44 (27 séances et 120 participations) (Centre de détention)
  - EPM (45 séances et 85 participations) (Etablissement pour Mineurs=
- Des séances régulières en bâtiments
  - 72 : 60 séances et 351 participations
  - EPM : 32 séances et 94 participations
- QCP (72) / discriminations : 12 séances et 23 participations (Quartier de courtes peines)
- QPA (44) culture lecture : 18 séances et 75 participations (Quartiers de Peines aménagées)
- Projets ponctuels DAP (Europe, Décryptage médias, héros) et autres interventions citoyenneté :
  - 25 séances et 172 participations (héros / région)
  - 33 séances et 174 participations (85 hors Héros)
  - 5 ateliers et 83 participants auprès du personnel pénitentiaire
  - 20 ateliers et 134 participations (Mash up, fake news et Europe)



**Au total : 327 ateliers et 1 596 participations**



### Le BAFA

Depuis 2018, la coordination de la formation BAFA et BAFD a été intégrée au sein de la Ligue PdL. Cette organisation, articulée autour d'une mission de coordination régionale à mi-temps n'aura pas permis de mobiliser suffisamment les énergies locales.

### Bilan chiffré

Sur l'année 2019, 40 stagiaires ont été formés par la Ligue sur la région Pays de Loire lors de deux formations générales et d'une session d'approfondissement soit 384 journées stagiaires.

Cela représente une diminution importante par rapport à 2018.

### Un nouveau site dédié

Issu d'un long processus, ce nouveau site a été rendu possible par la mission régionale. Les stages y sont référencés et les futurs stagiaires peuvent s'y inscrire. Cet investissement doit pouvoir être utilisé lors des prochaines saisons.

### Un nouveau fonctionnement

Un nouveau fonctionnement est acté pour 2020, année où les CAF revisitent les aides à l'accession au BAFA. Ce sont désormais les fédérations départementales qui auront pour mission de procéder à la diffusion et à l'organisation des stages sur leur territoire. Une coordination à l'échelle régionale sera assurée par la Fédération de Sarthe.

### Des formations courtes

La Ligue PdL a répondu à l'appel à projets Plan régional santé environnement de l'Agence Régionale de Santé.

Des formations sont proposées aux équipes d'animation sur une question de santé publique : les risques auditifs.

PLAN RÉGIONAL SANTÉ ENVIRONNEMENT



## Un travail sur la formation professionnelle

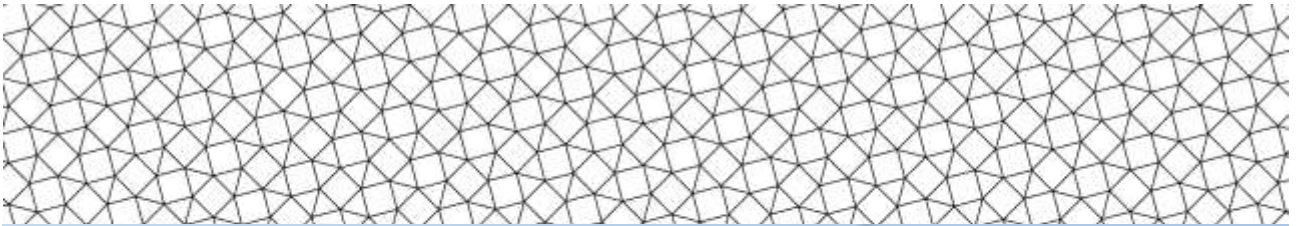
La LPdL a engagé en 2019 une double démarche autour de la formation professionnelle :

- Démarche d'habilitation sur tout le territoire régional pour le nouveau certificat professionnel de la jeunesse, de l'éducation populaire et du sport (CPJEPS). Cette procédure est coordonnée par FAL Formation, établissement de la FAL44.
- Etat des lieux de l'offre actuelle, de nos capacités départementales et modélisation d'une nouvelle organisation nous permettant de développer et de sécuriser cette activité en articulation avec les opérateurs existants. Cette structuration est rendue possible notamment grâce à l'Infrep, organisme de formation de la Ligue et à son antenne d'Angers. Les enjeux liés à la réforme de la formation professionnelle ont été pris en compte dans ce processus.

## Une contribution à la formation des enseignants

Contribuer à la formation initiale et continue des personnels enseignants et non-enseignants





aSSOCiation De  
JeUNeSSe eT  
**D'EDUCATION POPULAIRE**

## 2.1 JeUnesSe

### 2.1.1 JuNIors Associations

La Junior Association est un dispositif souple qui permet à tout groupe de jeunes, âgés de 11 à 18 ans, de mettre en place des projets dans une dynamique associative.

Elle offre la possibilité de s'organiser dans une dynamique associative et de s'approprier un mode d'organisation démocratique et citoyen.

#### Une volonté éducative

Le dispositif Junior Association est exigeant : C'est un espace balisé mais souple qui **garantit la liberté d'expression et l'esprit d'initiatives des jeunes**. Il demande aux adultes, aux associations, aux institutions, aux collectivités territoriales et aux pouvoirs publics de s'organiser ensemble afin de reconnaître le droit d'agir aux jeunes.

Il prévoit **un accompagnement pédagogique** des jeunes dans la réalisation de leur projet et un accompagnement éducatif dans la pratique de la citoyenneté et dans la découverte de la vie associative.

Tenant compte de la réalité locale et des différents acteurs de terrain prêts à s'investir dans le dispositif, l'accompagnement des jeunes est réalisé au plus près d'eux, à leur demande, en fonction de leur projet.

Année	2006	2011	2015	2019
Nombre de JA en PDL	34	69	125	<b>136</b>

L'implication constante depuis des années des 5 fédérations **départementales** a permis d'asseoir une dynamique de développement et d'implantation pérenne des Juniors Associations sur le territoire.

En 2019, on compte **1 540** jeunes impliqués au sein de **136** JA. La Ligue accompagne 60% des JA dans la région.

Cette année, **53** nouvelles « JA » ont vu le jour en région Pays de la Loire. Les relais départementaux de nos fédérations départementales ont soutenu la constitution de ces nouvelles JA.

L'accompagnement réalisé par les relais départementaux de la Ligue est indispensable pour tous les groupes, notamment à des moments clés de leurs projets : création de la Junior Association, nouvelles actions, renouvellement des membres...



Pyramide des âges des jeunes en JA en 2019

La demande d'habilitation d'un groupe de jeunes au RNJA permet d'étudier l'attribution ou non du titre de Junior Association et des droits qui lui sont associés. Par l'habilitation, le RNJA devient le répondant de chaque Junior Association : il garantit les actes contractuels et juridiques nécessaires à la réalisation du projet initié par les jeunes. **C'est de même un acte de confiance vis-à-vis des jeunes, en leur capacité d'action**, dans le projet qu'ils souhaitent développer. La commission d'habilitation traduit en procédure le projet associatif du Réseau National : proposer aux jeunes un espace d'expérimentation et d'innovation

### Un soutien compliqué

On constate l'évolution du nombre de projets accompagnés en régional par les relais départementaux. Nul besoin de rappeler le temps d'accompagnement opéré par les relais départementaux pour chacun des projets de jeunes, sans parler des temps de rencontres en département proposés aux différentes juniors associations.

Cette dynamique de long terme a été rendue possible par un investissement important des fédérations dans le cadre d'un axe prioritaire de développement de la Ligue PdL, elle-même précédemment soutenue par la Région Pays de la Loire. En 2019, il a fallu multiplier les contacts à différents niveaux pour obtenir un soutien à l'échelle des fédérations départementales. Cependant, ni l'accompagnement par les fédérations, ni leur rôle de déploiement du dispositif dans les territoires n'est réellement reconnu. Seules les aides directes aux projets de jeunes sont préférées. Comment faire émerger ces projets sans soutien ? C'est une quadrature du cercle à laquelle nous sommes confrontés.



## 2.1.2 Service Civique

La Ligue de l'enseignement est un acteur historique du Service Civique et prend une place prépondérante en Pays de la Loire auprès des services de l'Etat et de nos partenaires.

Le Service Civique s'inscrit dans le projet de la Ligue de l'enseignement à plusieurs niveaux : tout d'abord comme un dispositif en faveur de l'engagement des jeunes s'inscrivant dans un parcours tout au long de la vie, ensuite comme un outil au service du développement et de l'animation de notre réseau affilié.

### Un dispositif pour tous les jeunes

Le Service Civique dans les fédérations ligériennes de la Ligue de l'enseignement se démarque notamment par l'accessibilité à tous les jeunes, avec :

- une représentation des jeunes pas ou peu diplômés (infra bac) supérieure à la moyenne nationale,
- l'accueil de jeunes réfugiés dans le cadre de l'expérimentation du programme Volont'R
- la mise en place de missions variées (thématiques, structures d'accueil, grands programmes...)

### RÉPARTITION PAR DÉPARTEMENT

261

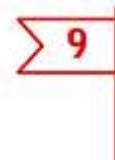
VOLONTAIRES



### NIVEAUX DE QUALIFICATION

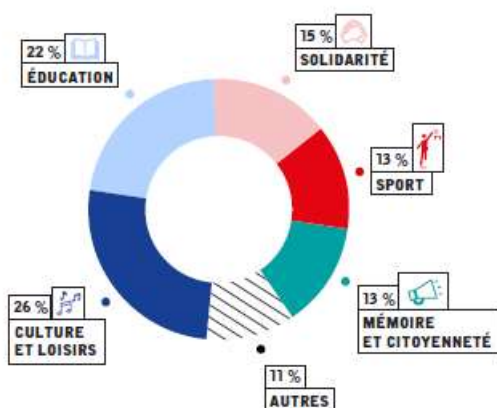
BAC	32 %
BAC +2	12 %
BAC +3/4	23 %
BAC +5 ET AU-DELÀ	8 %
CAP BEP VALIDÉ	3 %
SANS QUALIFICATION	22 %

### ÂGE MOYEN DES VOLONTAIRES



NATIONALITÉS REPRÉSENTÉES

### THÉMATIQUES PRINCIPALES DES MISSIONS



### Un outil au service du réseau

Avec près de 3 missions sur 4 réalisées au sein d'une structure d'accueil, le Service Civique est un levier important de développement du réseau affilié, qu'il s'agisse d'associations socioculturelles, sportives ou de collectivités.

96

### STRUCTURES DANS LE RÉSEAU



54 %	ASSOCIATIONS
26 %	FÉDÉRATIONS DÉPARTEMENTALES
14 %	COLLECTIVITÉS TERRITORIALES
1 %	ÉTABLISSEMENTS D'ENSEIGNEMENT
5 %	AUTRES

## ZOOM SUR LE MARCHÉ PUBLIC D'ACCOMPAGNEMENT DES ORGANISMES D'ACCUEIL DE volontaires

Depuis le lancement du nouveau marché public en juin 2017, obtenu par le groupement solidaire Ligue de l'enseignement/Unis-Cité, la région Pays de la Loire est un territoire contribuant activement aux objectifs nationaux. Les formations proposées au travers de ce marché sont indispensables au développement qualitatif du dispositif en permettant de sensibiliser et d'accompagner les structures d'accueil vers l'adhésion aux grands principes du Service Civique.

En 2019, **853 tuteurs** ont été formés, soit une augmentation de 28% par rapport à l'année précédente. Cette augmentation s'explique notamment par le développement de sessions directement commanditées par des organismes d'accueil.

# Vie Associative

## CRVa ReGIONaL : Centre de Ressources à La Vie Associative

### Temps fort

Co-organisation et animation avec la DRDJSCS des Pays de Loire et le Mouvement associatif PDL des « **Rencontres régionales des réseaux d'appui à la vie associative** ». Un temps d'interconnaissance, de partage et de réflexion destiné structures qui accompagnent les associations dans les territoires :

- 78 personnes présentes des 5 départements
- 4 temps d'atelier dont 1 animé par le CRVA régional

### Et toujours :

- Publication de fiches pratiques et FAQ
- Support aux questions sur le fonctionnement associatif transférées par les lieux labellisés
- Appui des fédérations dans leurs réponses aux associations
- 18 permanences dont 10 dédiées à l'emploi

### Plateforme RH

A noter que la plateforme RH a pris fin en février 2019.

Bilan de la période de janvier 2018 à février 2019 :

- 771 sollicitations présentées à la plateforme RH
- Soit environ 280 associations reçues
- Concernant 457 emplois
- Soit une moyenne de 1,63 emploi/association reçue.
- Près de 70 % de ces associations ne sont pas affiliées à la Ligue de l'enseignement.

La veille réglementaire et juridique est diffusée à plus de **150 contacts** régionaux.



## Perspectives 2020

- Mise à jour et publication de la **nouvelle édition du Guide pratique des Pays de la Loire**
- Suite aux 1ères rencontres régionales à la vie associative :
  - o Pérenniser et développer la démarche partenariale avec les partenaires régionaux
  - o co-animation d'un groupe de travail régional sur la veille juridique et réglementaire
  - o co-animation d'un groupe de travail régional sur la gouvernance
  - o Evolution de la veille juridique et réglementaire et du site web en lien avec le groupe de travail régional
  - o Préparation de la 2ème rencontre régionale CRIB/DDVA prévue en 2021
  - o Développer la participation du CRVA.R à des temps forts départementaux

## impact-emploi 2019



	Nb d'associations	Nb de bulletins
2013	24	885
2015	36	1 334
<b>2019</b>	<b>48</b>	<b>2 282</b>

## 2.3

# Numérique

La Ligue s'est engagée fortement ces dernières années dans des dispositifs visant à accompagner la transformation numérique de la société. En prenant appui sur ses compétences de mouvement d'éducation populaire et sur sa complémentarité avec l'Ecole publique, la Ligue développe des actions pour favoriser un usage citoyen des outils numériques, éduquer les enfants et les jeunes et accompagner les personnes en charge de la médiation numérique.

La Ligue est membre du hub **CONUMM** aux côtés de Ping, la Fédération des Centres Sociaux Maine-et-Loire / Mayenne, Cyb'Anjou, le CD Loire-Atlantique, le CD Maine et Loire, Nantes Métropole et Anjou Numérique.

Le Hub **CONUMM** articule ses missions autour de la **médiation numérique** :

- Identifier et cartographier les acteurs de la médiation numérique en région
- Sensibiliser, former et accompagner les acteurs concernés par la fracture numérique
- Mutualiser les ressources et les outils autour de la médiation numérique
- Renforcer un réseau d'acteurs de la médiation numérique

Les médiateurs numériques, collectivités, élus et techniciens des institutions (CAF, CCAS, Maison de l'emploi etc.), travailleurs sociaux, services civiques, aidants numériques bénévoles, constituent le **public cible** du hub.



La Ligue de l'enseignement s'est vu confier la **coordination globale du pôle « Ressources »** avec 3 missions principales :

- Développer des outils adaptés au fonctionnement du Hub (plateforme, cartographie)
- Assurer la communication et la valorisation de ces outils
- Mutualiser les ressources de la médiation numérique sur les territoires.

Cartographie des espaces de médiation numérique – coordonnée par la Ligue



Organiser des ateliers et développer des outils d'éducation au et par le numérique



### Les OPEN BADGES

Les Open-Badges ont pour vocation de valoriser les compétences non-formelles pour une société apprenante. Véritable outil d'éducation populaire, ils permettent de valoriser les expériences des jeunes qui gravitent autour de notre mouvement. La Ligue de l'enseignement a intégré la dynamique Badgeons les Pays de la Loire dès son début en 2019, afin de prendre en compte la plus-value des Open badges pour notre système éducatif, pour l'insertion professionnelle et pour l'engagement des jeunes.

#### Les moments forts de 2019 :

- 30 avril : lancement de Badgeons les Pays de la Loire
- 19 septembre 2019 : formation aux fonctionnalités d'*Open Badge Factory* en Mayenne
- 4 octobre : lancement de Badgeons la Mayenne : 40 participants
- 10 décembre : Badgeathon BLPDL à Angers (travail sur un Badge « engagement » )

#### Perspectives

La dynamique en région est en train de se structurer dans le cadre de Badgeons les Pays de la Loire. Les fédérations de la Ligue de l'enseignement ont engagé un travail avec les publics dans la cadre des dispositifs Juniors Associations, du Service Civique et de la formation des bénévoles.

Un travail en lien avec plusieurs partenaires a été engagé. Le lien avec l'association PING, l'Université de Nantes et la DRAAF dans le cadre de Badgeons les Pays de la Loire a permis de travailler à l'élaboration d'un écosystème, de partager des expériences et de travailler à l'élaboration de badges communs jeunes.

C'est un dispositif complexe mettre en œuvre puisqu'il demande une articulation entre le niveau national, régional et départemental. Des projets fleurissent un peu partout en région Pays de la Loire et il convient de les articuler entre eux.

*L'UFOLEP c'est une vision du sport à dimension sociale pour répondre aux enjeux actuels tels que le sport-santé, le sport-handicap, le sport-durable avec des valeurs incontournables : la solidarité, le fair-play, la laïcité et la citoyenneté.*

effectifs

**23 727** licenciés en 2018/2019 (+2,3%)

**368** associations affiliées (+7,6%)

Contexte

L'année 2019 a permis de poursuivre la réflexion amorcée autour du développement du comité. Le recrutement de Grégory MACK PAYEN sur des missions administratives et comptables a permis d'augmenter le volume des formations professionnelles proposées.

Une activité au service du réseau et de notre projet fédéral

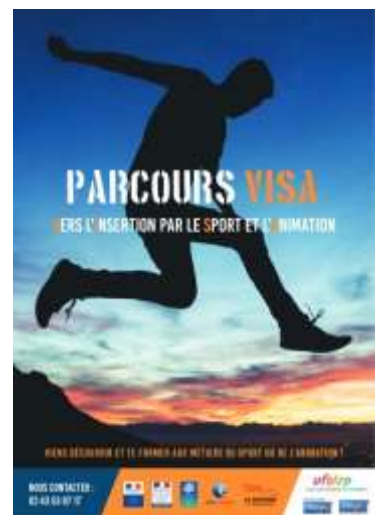
- une généralisation du PSC1 sur l'ensemble des territoires ligériens.
- un travail important mené conjointement avec l'ARS autour du sport santé, à destination d'un public fragile.
- un volume essentiel de l'activité qui se situe dans la formation professionnelle. La formation doit se tourner encore davantage vers notre réseau, en accord avec la nouvelle certification Qualiopi.

ParcouRs Visa

Le CR-UFOLEP organise le Parcours VISA avec les fédérations départementales, les comités départementaux UFOLEP et la Ligue PdL.

Il vise à accompagner 20 jeunes de 18 à 25 ans rencontrant des difficultés d'insertion dans un parcours en 2 étapes comprenant une phase de découverte des métiers de l'animation et du sport (séjours STARTER) suivi d'une étape de formation (CQP Animateur de Loisirs Sportifs et BAFA).

A l'issue du Parcours, l'objectif est de pouvoir permettre aux jeunes d'accéder à une première expérience professionnelle auprès des structures employeuses du secteur et/ou de poursuivre leurs formations.



Des perspectives pour demain.

Cette année, en septembre 2020, nous poursuivons notre démarche de développement en recrutant sur le plan, de la formation afin de pouvoir faciliter la mise en place de nos CQP et parcours VISA.

Conscient du travail nécessaire de mobilisation, nous devons poursuivre l'accompagnement du réseau pour renforcer nos équipes fédérales. Cela est nécessaire à la bonne marche de notre mouvement !

Nous devons ensemble poursuivre le travail entrepris pour soutenir, fédérer, former et accompagner notre réseau et son projet d'éducation populaire, où le sport est un moyen d'émancipation et de lien social, notamment au travers la rédaction d'un nouveau Plan Régional de Développement, en accord avec les futures équipes dirigeantes des départements.



Mouvement  
COMPLEMENTAIRE  
DE L'ECOLE

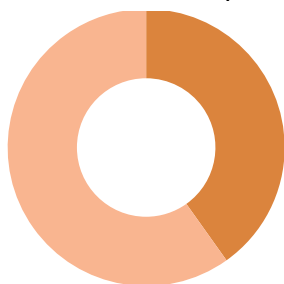


673

Elèves bénéficiaires

Laïcité

Actions de promotion et de formation 4145 enfants et jeunes concernés



- sur temps scolaire
- hors temps scolaire

en 2019 : La suite de notre contribution active au développement du Plan Valeurs de la République et Laïcité

◆ Dès 2016, La Ligue s'est engagée pour faire vivre ces actions de formations dans tout le territoire.

Après avoir suivi une formation, 15 formateurs-trices de la Ligue ont ainsi été habilité-es pour encadrer des formations à destination de :

- ✓ Professionnels de l'animation
- ✓ Agents publics (par exemple agents de restauration scolaire)
- ✓ Bénévoles associatifs
- ✓ Tuteurs (d'apprentis, de jeunes en services civiques...)
- ✓ Educateurs sportifs
- ✓ Equipes pédagogiques et éducatives

◆ Entre le 1<sup>er</sup> janvier et le 31 décembre 2019, la Ligue a formé plus de 94 personnes dans la région lors de 12 journées de formations.

Eduquer contre le racisme et toutes les formes de discriminations



24 969

Enfants et jeunes bénéficiaires

# Lutte contre les discriminations

La Ligue œuvre pour lutter contre les inégalités, les discriminations et les représentations qui les sous-tendent. Au mois de mars, elle se mobilise pour mettre en œuvre différentes actions programmées en partenariat avec des collectifs départementaux. A noter que les financements publics, à l'échelle régionale, ne nous semblent pas à la hauteur des enjeux sociétaux.

**14 674** élèves du premier degré et

**6 268** collégiens

**sensibilisés durant le temps scolaire au racisme et aux discriminations**



Le visuel des Semaines d'éducation contre le racisme et les discriminations - dépt 44.



# Lecture

## 3.2.1 Lire et FaiRe Lire

Fondée en 1999 par l'écrivain Alexandre Jardin, le Relais Civique, la Ligue de l'Enseignement et l'UNAF (Union Nationale des Associations Familiales), l'association nationale Lire et Faire Lire a pour objet social la promotion du goût de la lecture. La Ligue développe le programme sur les 5 départements de notre région.

Après une hausse sensible des bénévoles ces dernières années, ce sont désormais les structures qui sont de plus en plus nombreuses à accueillir des sessions Lire et Faire Lire.

	Les bénévoles	Les Structures
44	1016	224
49	180	92
53	206	85
72	225	157
85	494	248
<b>Total PDL</b>	<b>2 121</b>	<b>806</b>

Plus de

**50 000**

enfants bénéficient de temps de lecture Lire et Faire Lire

**56**

modules de formation pour les bénévoles

**431**

nouveaux bénévoles

Proposer des actions pédagogiques favorisant la lecture et la découverte des livres dans le temps scolaire



Animer des ateliers de pratique artistique et culturelle hors temps scolaire



## 3.2.2 Préparation de FESTi'mal les

Festi'malles est un festival régional d'échanges de pratiques en animation lecture / écriture qui se déroulera les 30 septembre, 1er et 2 octobre 2020 sur le site de la Turmelière à Liré (Orée d'Anjou). Ce sont environ 500 **personnes** qui sont attendus à Festi'malles cette année : médiateurs du livre des 5 départements de la région et enfants des centres de loisir de proximité.

A noter également la tenue d'une formation nationale des jeunes en service civique de la Ligue de l'enseignement impliqués sur le livre et la lecture.

- 24 **ateliers de formation** sur l'animation autour de l'écriture et la lecture, par le biais du jeu, de la nature, du cinéma, de la poésie, du théâtre, de la chanson, de la danse...

- 7 **ateliers intergénérationnels**, où des jeunes des centres de loisirs avoisinants viendront jouer avec la lecture, les livres, sous toutes leurs formes

- **Le forum des pratiques et des expériences** est une nouveauté cette année : des intervenants vont venir présenter une expérience ou un outil de médiation littéraire et en discuter avec le public pendant 30 minutes.

- 3 **expositions** sur la médiation socio-culturelle  
- Des lectures de Marie-Jo Coulon et Pascale Pautrat, lectrices passionnées qui ont choisi une trentaine d'auteurs et de livres sur le thème de la lecture.

En deuxième partie de matinée, **la conférence** de Claude Poissenot (McF en sociologie, spécialiste de la sociologie des lieux de lecture publique) : « **S'engager dans la lecture aujourd'hui** ».

- Une soirée de **lectures insolites et participatives** qui a réuni près de 80 participants.

- Il y aura aussi des temps de **soirée jeux** proposés par la ludothèque 1001 pages, ou encore un **spectacle** : « Tant qu'il y aura des coquelicots » proposé par la compagnie « Hé Psst »

- Un espace **café-librairie convivial** : festi'siestes, coups de cœurs des libraires...



<https://festimalles.f>

# Des actions **D'**accompagnement

## Service Civique décrochage

Les 5 fédérations de la Ligue de l'enseignement continuent à développer le dispositif Service Civique décrochage dans les 5 départements pour les 15-18ans en partenariat notamment avec le rectorat, le ministère de la jeunesse et des sports. Cette action est soutenue par le Conseil régional.

Ce partenariat vise à accompagner des jeunes, soit sortis du système scolaire sans parcours construits, soit scolarisés nécessitant un accompagnement préventif particulier, dans une mission de Service Civique. Derrière les chiffres se cachent des réalités sensibles.

2019 a été l'année de réécriture de la convention cadre régionale SERVICE CIVIQUE DECROCHAGE signée par le Préfet de région, le Recteur d'académie, la Présidente de Région, le Président de l'URML (Union régionale des Missions locales), le Directeur régional d'Uniscité et le Président de la Ligue PdL.

Cette convention ancre cette action dans le cadre de deux politiques publiques :

« Pour un parcours de confiance » (Education nationale / Agence nationale du Service civique) et

Le plan « Nouvelle chance pour les décrocheurs ». (Région Pays-de-la-Loire).

Ce cadrage régional doit permettre aux échelons départementaux de s'organiser pour mettre en œuvre des missions de service civiques avec les acteurs de terrain.

Malgré cette convention, la DIRECCTE (Directions régionales des entreprises, de la concurrence, de la consommation, du travail et de l'emploi) n'a pas retenu notre projet dans le cadre du Plan d'Investissement dans les Compétences pour les publics dits « invisibles »

Contribuer aux dispositifs de prévention et de lutte contre le décrochage scolaire dans le second degré



# 325

Elèves bénéficiaires

## Devoirs FaITS

La Ligue de l'enseignement des Pays de la Loire, partenaire de l'Ecole Publique, partage les objectifs du programme « Devoirs faits » visant à réduire les inégalités liées à l'accompagnement du travail personnel des élèves, notamment dans la réalisation de leurs devoirs. C'est la raison pour laquelle elle conduit un projet soutenu par le rectorat en 2018/2019, renouvelée en 2019/2020 avec pour axes de travail :

- 1/ La mobilisation de bénévoles et d'acteurs locaux en renforcement des équipes constituées dans les établissements
- 2/ La formation et l'accompagnement des intervenants sur le dispositif

Le démarrage de cette nouvelle action a nécessité de nombreux contacts avec les collèges (35) et avec les bénévoles (115). Nous avons conduit des actions dans 8 collèges de la région pour cette première année, avec en moyenne 12 collégiens par séance.



## Accompagnement de réfugiés

En octobre 2018, l'Etat lance un vaste Plan d'Investissements des Compétences sur l'ensemble du territoire français, spécifique à l'intégration professionnelle des réfugiés.

La question de l'intégration professionnelle des bénéficiaires d'une protection internationale représente un enjeu décisif et d'autant plus complexe qu'il concerne un public d'une extrême diversité, tant par son origine géographique, sa situation à l'arrivée sur le territoire français ou sa maîtrise de la langue française que par son profil sociodémographique.

En Pays de la Loire, l'association vendéenne « Passerelles » a déposé un projet triennal dans le cadre de ce PIC : 150 personnes accompagnées par an dans le cadre d'une dizaine de parcours thématiques et individualisés.

L'association Passerelles étant adhérente au niveau régional de la Fédération des Acteurs de la Solidarité (ex. FNARS) c'est assez naturellement que cette dernière s'est retournée vers la Ligue de l'enseignement en matière de laïcité et d'intégration citoyenne et Républicaine.

La fédération de Vendée s'est donc impliquée concrètement dans l'animation à raison de 20 modules par an (laïcité/découverte des institutions) et 5 modules PSC1 assurés par l'UFOLEP 85.





# Col Onies de vacances Cl asses de decoUver tes Tourisme Associatif

un projet educatif partage



Le choix de nos valeurs est lié à notre histoire, notre idéologie, notre fonction d'utilité sociale, notre observation de la société et notre lutte pour l'accès de tous à l'éducation. Nos 6 valeurs éducatives constituent « le code génétique de notre ADN » : **laïcité, diversité/égalité, citoyenneté, démocratie, solidarité/engagement, émancipation/socialisation,**

Notre ambition au carrefour de nos valeurs et de nos intentions éducatives : **faire vivre « les mixités »**

**2963** enfants et jeunes sont partis en col o en 2019

Les Partenariats avec les  
**COMITÉS D'ENTREPRISE**



La Ligue travaille de longue date à développer les partenariats avec les comités d'entreprises en région. Les salariés des CE avec lesquels nous travaillons représentent désormais une part importante des publics qui partent sur les séjours proposés par le réseau Ligue.

Nos partenariats visent à permettre aux CE d'atteindre leur objectif de défense de l'accès aux vacances des salariés.

**Ils sont nombreux à porter un intérêt particulier pour les acteurs du tourisme associatif et social.**

## Les col os

Un séjour éducatif, c'est partir sans les parents, c'est découvrir de nouvelles activités et de nouveaux lieux, c'est l'apprentissage de la vie en collectivité, c'est se confronter à l'autre, apprendre à écouter d'autres opinions, mais aussi à exprimer les siennes et à les défendre.

**Partir en colonie avec la Ligue de l'enseignement permet également d'être acteur de ses vacances, en construisant les règles de vie par exemple.**

**Nos séjours de vacances sont des lieux éducatifs de mise en œuvre de la richesse que constitue la mixité sociale.**



## Ci asses de découvertes

Organiser des séjours scolaires éducatifs dans le premier degré



La Ligue l'enseignement accueille des écoliers venant de la France entière sur ses 10 centres d'accueil habilités situés en région Pays de la Loire à : Préfailles, Liré, Batz sur Mer, Damvix, St-Hilaire-de-Riez, Mûrs-Erigné, Noirmoutier et Baugé.

**Œuvre complémentaire de l'école publique, reconnue par le Ministère de l'Éducation nationale, nous nous inscrivons au plus près du projet d'assumer notre rôle éducatif et être force de proposition pour des projets innovants. Nous proposons des thèmes adaptés aux programmes scolaires et en cohérence avec le socle commun de compétence.**

*Véritables motivateurs de curiosités, les activités proposées permettent de mettre en action et d'expérimenter des apprentissages fondamentaux.*

## Tourisme associatif

La Ligue de l'enseignement regroupe 14 centres d'accueil au sein de la région, ce qui en fait le 1er opérateur du tourisme social avec près de 2000 lits. Ce patrimoine se répartit sur 3 départements (44, 49 et 85), gérés par 5 fédérations départementales et le centre confédéral de la Ligue de l'enseignement.

Olivier BERNARD représente la Ligue PdL au sein du bureau de l'UNAT des Pays de la Loire. Il est notamment chargé du suivi du projet Group'Avélo, aujourd'hui porté par l'UNAT et initié en 2013 par 4 centres de la Ligue.

Sensibiliser les enfants et les jeunes au respect de l'environnement et aux enjeux du développement durable dans le premier degré



## GROUP'AVÉLO

Group'aVélo est avant tout une façon de vivre une expérience originale en groupe autour d'une activité fédératrice. C'est l'occasion aussi de partir à la découverte d'un environnement aux multiples facettes, d'un territoire et de ses habitants. Le vélo est un mode de transport doux, acteur du *Slow-tourism*, il permet de voyager en limitant considérablement l'empreinte carbone. Les hébergements Group'AVélo ont initié des démarches en faveur de la préservation de l'environnement en s'appuyant sur le savoir-faire des labels. Group'AVélo souhaite inciter davantage les groupes d'enfants/jeunes à pratiquer le vélo sur les véloroutes et voies vertes de la région, via son projet «Roulez jeunesse»: des séjours éducatifs à vélo (à destination des collègues notamment par des séjours d'intégration) et des séjours adaptés au groupe d'enfants/jeunes en situation de handicap mental/psychique.



## Le CoMite Régional USEP



### Sport scolaire et inclusion

Le comité régional USEP a organisé la journée des Paralympiades à Beaucouzé (Maine et Loire), rassemblant 120 enfants issus de classes « ordinaires » et de classes « spécialisées » (ULIS, IME, ITEP). Les enfants ont pu découvrir les différents ateliers proposés (course en aveugle, kinball, sarbacane, cécibéret, Boccia, parcours fauteuil...).

Un atelier de remue-méninges a également été mis en place, suscitant chez les jeunes beaucoup de questionnements et de discussions, notamment sur la notion de « différence ».

Un très bon moyen de montrer que le handicap n'est pas une barrière à la pratique sportive. L'objectif étant aussi de faire comprendre, de manière ludique, les difficultés que peuvent ressentir les personnes en situation de handicap au quotidien.

### FOOT À L'ÉCOLE

Dans le cadre de la coupe du monde féminine de football et en lien avec la convention nationale signée en mai 2018, la Fédération Française de Football (FFF), le Ministère de l'Éducation Nationale (MEN) et l'Union Sportive de l'Enseignement du Premier degré (USEP) renforcent leur partenariat pour favoriser au sein des écoles, le développement d'actions sportives et culturelles.

3 départements de la région des pays de la Loire ont participé à cette opération regroupant 909 enfants.

Organiser des rencontres sportives en zones rurales



### Le congrès régional des enfants

Tout au long de l'année, des assemblées d'enfants se sont déroulées à tous les échelons : l'occasion de faire vivre la démocratie et donc d'éduquer nos élèves usépiens à la citoyenneté en actes en les impliquant dans la vie de leur association. Les usépiens ont pu débattre autour de trois sujets :

- l'organisation des rencontres sportives et associatives à l'USEP (mixte, inclusive, éco-responsable...).
- leur implication dans la vie de leur association USEP.
- leur perception des valeurs de l'olympisme.



Les dates des différentes phases :

Journées départementales : de janvier à mars 2019  
Journée régionale : le mercredi 20 mars regroupant les 4 départements au Congrès Régional, Chaque équipe était représentée par un garçon et une fille accompagnés d'un enseignant et d'un parent d'une même association USEP.

Congrès national : du 21 au 23 juin 2019 à Paris, en parallèle de la journée olympique avec la participation de 2 équipes de la région.



Label Génération 2024

7 écoles de la région ont été labellisées en 2018/2019. Ce label a pour objectif de développer les passerelles entre le monde scolaire et le mouvement sportif pour encourager la pratique physique et sportive des jeunes.

### P'TIT TOUR à vélo USEP

Les 5 départements ont participé à cette opération cette année, en mai et juin 2019 regroupant plus de 50 associations affiliées, 1531 usépiens du cycle 1 au cycle 3 (enfants piétons et enfants cyclistes).





# Représentations Réseaux Glossaire

## Instances

*CAAECEP : Conseil Académique des Associations Éducatives Complémentaires de l'Enseignement Public -  
Représentant : Jacques Errien*

*CESER : Conseil Economique, Social et Environnemental Régional  
Représentante : Florence Lacaze (au titre du CRAJEP)*

*FDVA : Fonds de Développement de la Vie associative  
Représentants : Alain Forest (au titre du LMA), Florence Lacaze*

*GRASC : Groupe Régionale d'appui au Service Civique  
Représentants : Florence Lacaze, Simon Lhommeau*

## Coordinations, regroupements et réseaux

*CAPE : Collectif des Associations Partenaires de l'Ecole.  
Représentants : Françoise Hueber - Simon Lhommeau*

*CNEA : Conseil National des Employeurs d'Avenir  
Représentant : Simon Lhommeau*

*CRAJEP : Comité Régional des Associations de Jeunesse et d'Education Populaire  
Représentants : Alain Forest (au titre de représentant au LMA), Florence Lacaze (au titre de représentante au CESER)*

*CRESS : Chambre Régionale de l'Economie Sociale et Solidaire  
Représentants : Gilles Cavé, Nathalie Kunde-Letellier*

*Exposcience  
Représentants : Serge Guyet et Julien Favrot*

*GRAINE : réseau régional d'éducation à l'environnement et à la citoyenneté vers un développement durable  
Représentant : Olivier Bernard*

*LMA : Le Mouvement Associatif  
Représentants : Alain Forest, Florence Lacaze, Gilles Cavé  
Référénte numérique : Camille Petron*

*UNAT : Union Nationale des Associations de Tourisme  
Représentant : Olivier Bernard*

*UDES : Union des Employeurs de l'Economie Sociale et Solidaire  
Représentant : Simon Lhommeau, Yves Retrif*

## Partenariats avec des services de l'Etat et des collectivités territoriales

*ARS : Agence Régionale de Santé*

*Banque des Territoires*

*DAP : Direction de l'Administration pénitentiaire*

*DRAC : Direction Régionale des Affaires Culturelles*

*DRDJSCS : Direction Régionale et Départementale de la Jeunesse, des Sports et de la Cohésion Sociale*

*DISP : Direction Interrégionales des Services Pénitentiaires*

*EPM : Etablissement Pour Mineurs*

*PJJ : Protection Judiciaire de la Jeunesse*

*Rectorat d'Académie*

*SPIP : Services Pénitentiaires d'Insertion et de Probation*

*Région Pays de la Loire*

## Acronymes utilisés

*CRIB : Centre de Ressources et d'Information des Bénévoles*

*DLA : Dispositif Local d'Accompagnement*

*DDVA : Délégué-e Départemental-e à la Vie Associative*

*FDVA : Fonds de Développement de la Vie Associative*

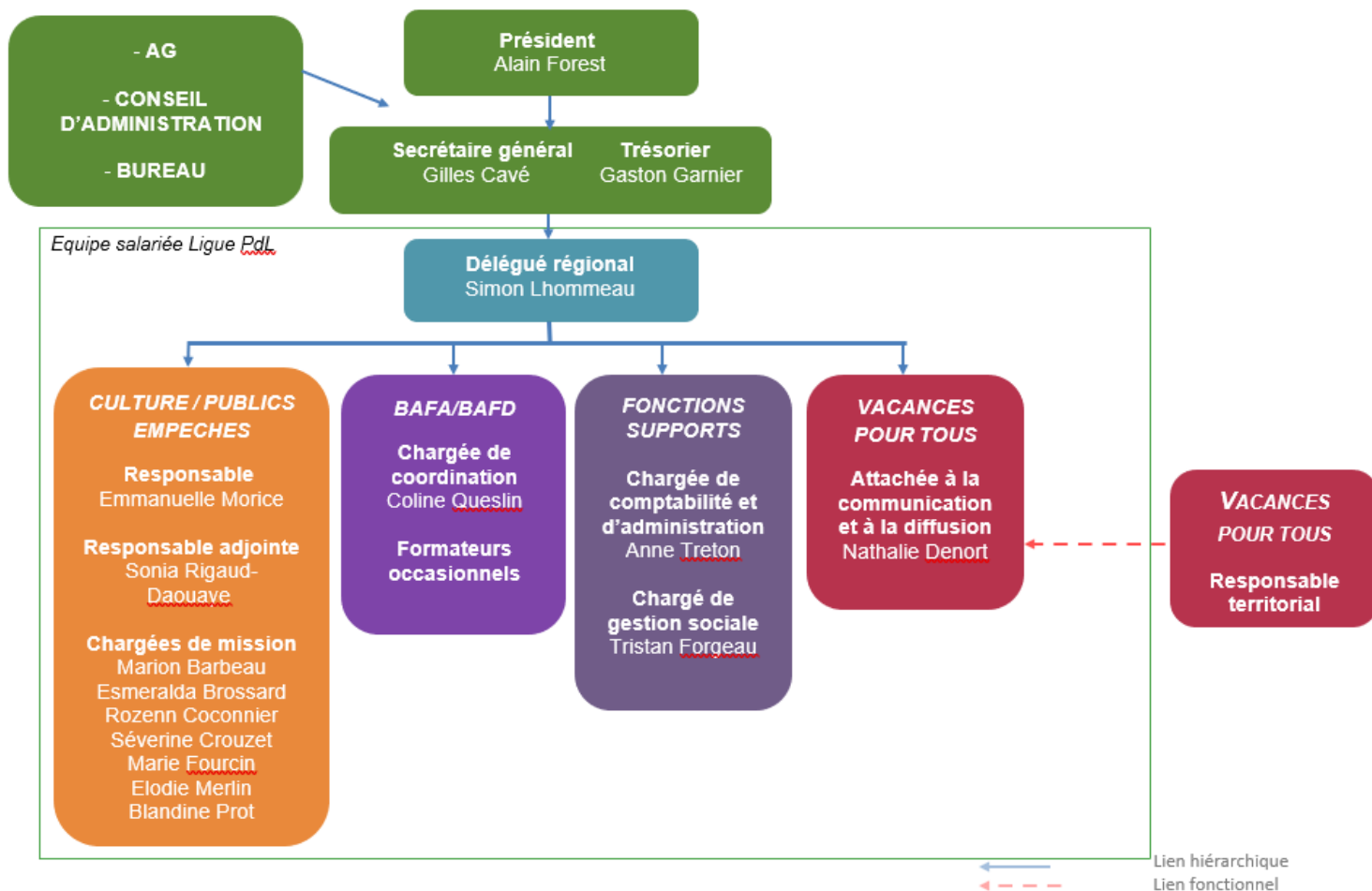
*PLAIA : Point Local d'Appui et d'informations aux Associations*

# Nos actions



# L'EQUIPE

Ligue de l'enseignement des Pays de la Loire – organigramme au 1er sept 2019





La Ligue de l'enseignement  
des Pays de la Loire

.....

**9, Rue des Olivettes**  
**BP 74107**  
**44041 Nantes Cedex 1**  
**Tél : 02.51.86.33.37**  
**coordination@laliguepaysdelaloire.org**  
**www.laliguepaysdelaloire.org**

Crédits photos :  
© Olivier Pezzot – Mollys eyes  
© Julien Cregut – Mollys eyes  
© Benoît Debuissier  
Ligue PdL