

# PORTEZ UN MASQUE

Bien recouvrir  
son nez  
et sa bouche  
et éviter  
d'y toucher  
lorsqu'il est porté



## RAPPORT D'ACT!VITÉ 2020

LA LIGUE DE L'ENSEIGNEMENT  
PAYS DE LA LOIRE

.....

# SOMMAIRE

<b>➤ LA LIGUE PAYS DE LA LOIRE</b>	<b>P.2</b>
<b>EDITO</b> <b>PRÉSENTATION</b> <b>VIE STATUTAIRE</b> <b>ORGANIGRAMME</b> <b>PROJET RÉGIONAL</b> <b>FORMATIONS</b> <b>CULTURE ET PUBLICS EMPÊCHÉS</b>	
<b>➤ MOUVEMENT DE JEUNESSE ET D'ÉDUCATION POPULAIRE</b>	<b>P.16</b>
<b>JEUNESSE</b> <b>VIE ASSOCIATIVE</b> <b>NUMÉRIQUE</b> <b>UFOLEP</b>	
<b>➤ ASSOCIATION COMPLÉMENTAIRE DE L'ÉCOLE</b>	<b>P.22</b>
<b>LAÏCITÉ ET LUTTE CONTRE LES DISCRIMINATIONS</b> <b>LECTURE</b> <b>ACTIONS D'ACCOMPAGNEMENT</b> <b>COLONIE DE VACANCES / CLASSES DE DÉCOUVERTES</b> <b>USEP</b>	
<b>➤ RÉSEAUX</b> <b>REPRÉSENTATIONS ET GLOSSAIRE</b>	<b>P.28</b>

➤ **LA LIGUE  
PAYS DE LA LOIRE**

# EDITO

**L**a Ligue régionale s'inscrit depuis toujours dans son territoire grâce à son formidable réseau d'associations locales fédérées dans nos fédérations départementales.

Et malgré une baisse significative d'adhésions cette année, tous secteurs confondus, due en partie au contexte sanitaire, il nous faut garder le cap de la solidarité de proximité grâce aux nombreuses activités proposées. Si depuis toujours la Ligue s'est préoccupée de la jeunesse par volonté éducative - c'est la trame de notre projet - il est néanmoins nécessaire de prioriser les actions en faveur des jeunes générations qui ont souffert de l'absence de sociabilisation pendant de longs mois.

Les confinements à répétition ont détricoté les apports éducatifs, aussi nous espérons que la période estivale va de nouveau permettre l'accueil et l'organisation de nos séjours vacances et ainsi éviter une fragilisation renforcée des emplois associatifs.

Notre socle d'actions régionales s'articule aussi autour du service culturel « publics empêchés » et dans le contexte difficile que nous venons de vivre, il nous faut saluer la capacité d'adaptation des personnels pour maintenir des activités.

L'accroissement de nos pratiques numériques nous a permis de maintenir la vie statutaire d'une part et d'adapter nos actions pour les rendre accessibles en distanciel. La formation de niveau 2 sur les Valeurs de la République et Laïcité va nous permettre d'accroître notre capacité d'action.

De nombreux appels à projets voient le jour tant sur les thématiques du numérique que de la transition écologique, thématique que nous souhaitons développer.

Néanmoins nos actions éducatives plus traditionnelles restent pertinentes et doivent être soutenues en particulier par les collectivités car elles tissent le lien social si nécessaire actuellement.

Nos associations ont su faire preuve de résilience pendant cette crise sanitaire, il nous faut collectivement les accompagner.

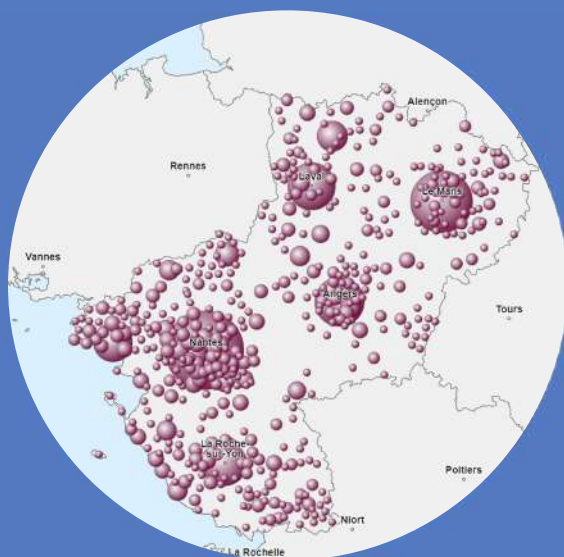


Alain Forest, Président de La Ligue de l'enseignement des Pays de la Loire

# ➤ PRÉSENTATION

**LA LIGUE DE L'ENSEIGNEMENT DES PAYS DE LA LOIRE** est l'Union des Fédérations des Amicales, Associations et Œuvres Laïques des départements ligériens. Elle est également composée des comités régionaux USEP - Union sportive de l'enseignement du premier degré – et UFOLEP - Union française des œuvres laïques d'éducation physique.

## UNE IMPLANTATION EN RÉGION



**5**  
FÉDÉRATIONS  
DÉPARTEMENTALES

**2**  
COMITÉS  
SPORTIFS USEP/  
UFOLEP

**1 192**  
STRUCTURES AFFILIÉES

DANS  
**552**  
COMMUNES

**280**  
SALARIÉS  
(postes permanents)

*total cumulé en région  
13 salariés, 11 ETP pour la  
structure Ligue PdL en 2020*

La Ligue de l'enseignement s'appuie sur un maillage de 1 192 associations locales présentes dans 552 communes dans notre région.

Cette couverture territoriale permet à notre mouvement d'être au plus près des besoins et des réalités locales.

Le tissu local affilié contribue au quotidien à l'animation et à la vie des territoires urbains, péri-urbains, ruraux. Les associations participent notamment à la mise en œuvre d'activités éducatives, sportives, artistiques et culturelles... au bénéfice des jeunes et des moins jeunes dans les bassins de vie.

Comme beaucoup de réseaux associatifs, la Ligue de l'enseignement a été confrontée l'an dernier à une diminution du nombre des associations affiliées en raison de la crise sanitaire, à hauteur d'environ 5%.

# ➤ VIE STATUTAIRE

La dernière Assemblée Générale ordinaire de la Ligue de l'enseignement des Pays de la Loire s'est tenue le 2 juillet 2020. Le rapport d'activité présente ici les actions de la Ligue depuis cette Assemblée Générale jusqu'à celle qui se tient le 29 juin 2021

10

Depuis cette Assemblée Générale, la Ligue Pays de la Loire a tenu 10 réunions statutaires : 5 bureaux et 5 conseils d'administration.

12

Les secrétaires généraux et délégués généraux des fédérations se réunissent entre eux, de manière régulière -12 réunions de l'exécutif régional- pour mieux gagner en cohérence et en opérationnalité. Notamment pour faire face collectivement à la crise.

La Ligue de l'enseignement des Pays de la Loire est administrée par un Conseil d'administration composé de 6 personnes (3 titulaires et 3 suppléants) de chaque fédération membre et d'un représentant de chaque comité régional sportif CRUSEP et CRUFOLEP.

## LE BUREAU ÉLU LORS DU CONSEIL D'ADMINISTRATION SUIVANT LA DERNIER CA ÉLECTIF

- Président : Alain Forest
- Vice-président : Michel Rose
- Vice-président : Jean-Luc Jouvin
- Vice-président : Yves Mulet-Marquis
- Vice-président : Yves Pouzaint
- Vice-président : Dominique Monnery
- Secrétaire général : Gilles Cavé
- Trésorier : Gaston Garnier

## L'EXECUTIF RÉGIONAL

- FD44 : Florence Lacaze
- FD49 : Eric Mathé
- FD53 : Julien Favrot
- FD72 : Nathalie Kunde-Letellier
- FD85 : Clémentine Parmentier
- Ligue PdL : Gilles Cavé
- Ligue PdL : Simon Lhommeau

## LES MEMBRES DU CONSEIL D'ADMINISTRATION EN 2020.

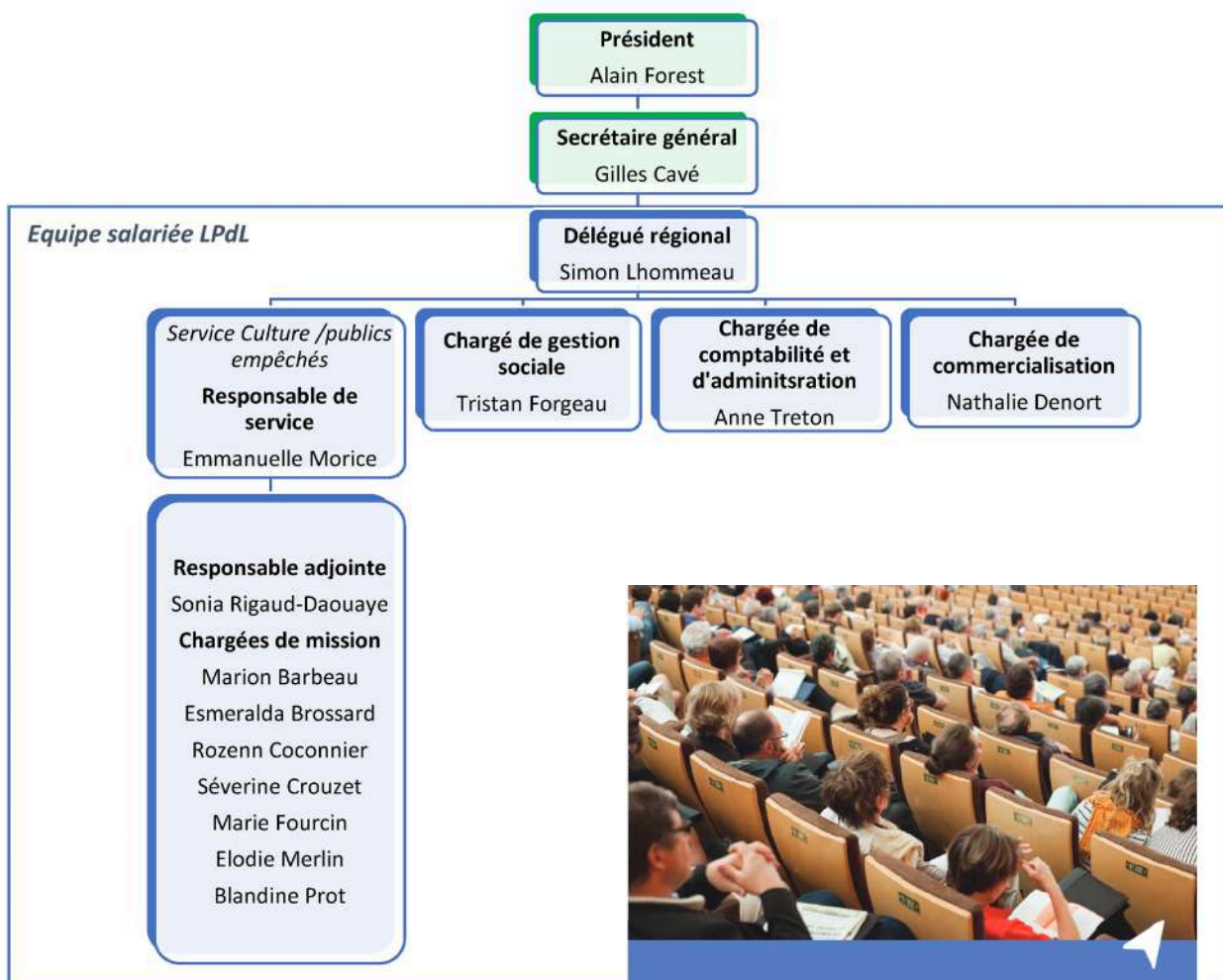
### TITULAIRES

- BERTHELOT Régis
- BRINDEAU Annick
- CAVÉ Gilles
- DELAMARRE Pierre-Yves
- DEROUET Michel
- DESCHARREAUX Renée
- FOREST Alain
- FOUREAU Gilles
- GARNIER Gaston
- JOUVIN Jean-Luc
- MONNERY Dominique
- MULET MARQUIS Yves
- POUZAINTE Yves
- PROULT Jack
- RETRIF Yves
- ROSE Michel
- SARCHÉ Andrée

### SUPPLÉANTS

- BAUDRY Léonard
- BLUTEAU Jean-Claude
- BURNELEAU Yolande
- ERRIEN Jacques
- FAURET Michèle
- FOURGEAUD Evelyne
- GARSMEUR Isabelle
- GOMBERT Martial
- JOUSSEAUME Christophe
- LEGUE Ginette
- MOISY Michel
- SCOTTO Pascal

# ➤ ORGANIGRAMME



LA LIGUE DE L'ENSEIGNEMENT  
DES PAYS DE LA LOIRE

.....  
Des propositions pour la  
Région de demain



# LE PROJET RÉGIONAL

## ➤ UNE NOUVELLE DYNAMIQUE FREINÉE PAR LA PANDÉMIE

Le 28 août 2019, les 5 fédérations et les comités sportifs avaient participé à une journée lancement du renouvellement du projet régional, élaboré en 2009 et mis à jour en 2012, puis en 2016.

Cette première phase relative au diagnostic partagé a permis de faire un état des lieux socio-économique, du fonctionnement et des secteurs d'activités de la Ligue PdL et des Fédérations. Elle a permis d'identifier les degrés d'interactions et les effets produits, et d'élaborer des projections selon une grille de lecture comprenant plusieurs dimensions (gouvernance, capacité de développement, relations institutionnelles, activité régionale et activité départementale)

La deuxième phase dite de consultation a permis de proposer un questionnaire aux salariés et administrateurs de notre réseau. Son analyse a permis d'identifier, parmi les réponses de 76 personnes, leur vision de la Ligue PdL actuelle et à venir selon les axes suivants :

- Objectifs
- Missions
- Domaines d'intervention prioritaires
- Interactions au sein du réseau
- Modes d'organisation

L'accompagnement proposé par le centre confédéral à l'élaboration de ce projet a été suspendu en janvier 2021. Les différents confinements nous ont également contraints à revoir le calendrier.

*Nous devons désormais nous organiser pour relancer un travail collégial, afin de franchir les deux dernières étapes :*

- Définition des priorités
- Rédaction des feuilles de route

## ➤ FONCTIONS MUTUALISÉES

### **FONCTION SUPPORTS**

En 2015, nous avons mis en place la mutualisation des fonctions communes aux cinq départements dans les domaines des ressources humaines, de la paye et de la comptabilité.

### **DES PROCÉDURES COMMUNES**

Le système d'information et les logiciels utilisés par les personnes en charge de la comptabilité, de la facturation et de la paye dans toute la région sont identiques. Cette organisation nous permet de palier des absences imprévues. La capacité du système d'information a été renforcée en 2020 pour permettre une plus grande fluidité dans l'accès aux logiciels.

### **DES AJUSTEMENTS**

Suite aux différents désengagements de fédérations, la gestion comptable est désormais gérée au local pour chaque fédération. La gestion sociale continue à être traitée pour 5 de nos structures par Tristan Forgeau.

### **FORCE DE VENTE**

En septembre 2020, suite à une nouvelle organisation nationale du secteur Vacances Loisirs Educatifs, le poste de chargée de commercialisation mutualisé, créé en 2016, a été transféré au centre confédéral.



# ➤ FORMATIONS

## LE BAFA



Un nouveau fonctionnement a vu le jour en 2020, année où les CAF revisitent les aides à l'accès au BAFA.

Ce sont les fédérations départementales qui ont pour mission de procéder à la diffusion et à l'organisation des stages sur leur territoire. Une coordination à l'échelle régionale a été assurée par la Fédération de Sarthe. En 2020, nous avons pu doubler le nombre de stagiaire BAFA grâce à l'implication de toutes les fédérations dans ce nouveau mode de fonctionnement.

### BILAN CHIFFRÉ

Sur l'année 2020 :

- **88 stagiaires** ont été formés par la Ligue sur la région Pays de Loire
- **5 formations générales**

- 1 session d'approfondissement

- soit **618 journées stagiaires.**

LES AIDES DE LA CAF

En 2020, les CAF de plusieurs départements ont mis en place une aide spécifique afin d'aider les jeunes à passer leur BAFA. Désormais les jeunes pourront bénéficier du tiers payant, pour ne plus avancer les frais d'inscription à la formation. En fonction des départements les aides ne sont pas les mêmes. Les jeunes doivent se rapprocher des référents de leur département pour connaître leur possibilité de financement qui peut aller jusqu'à 400€ pour le stage de base.

## UN TRAVAIL SUR LA FORMATION PROFESSIONNELLE

La Ligue en région a engagé depuis 2019 une double démarche autour de la formation professionnelle :

- **Démarche d'habilitation sur tout le territoire régional** pour le nouveau certificat professionnel de la jeunesse, de l'éducation populaire et du sport (CPJEPS). Cette procédure est coordonnée par FAL Formation, établissement de la FAL44.

- Etat des lieux de l'offre actuelle, de nos capacités départementales et modélisation d'une nouvelle organisation nous permettant de développer et de sécuriser cette activité en articulation avec les opérateurs existants. Cette structuration est rendue possible notamment grâce à l'Infrep, organisme de formation de la Ligue et à son antenne d'Angers. Les enjeux liés à la réforme de la formation professionnelle ont été pris en compte dans ce processus.



Contribuer à la formation des enseignants et acteurs éducatifs

**928**

Enseignants ont participé à des actions de formation proposées par les fédérations

**559**

Animateurs et acteurs de l'éducation non formelle ont été formés en 2020

## DES FORMATIONS COURTES

La Ligue Pays de la Loire a répondu à l'appel à projets Plan régional santé environnement de l'Agence Régionale de Santé.

Les contraintes sanitaires ne nous ont pas permis de dispenser des formations aux équipes d'animation sur une question de santé publique : les risques auditifs.

# » CULTURE ET PUBLICS EMPÊCHÉS

Le service culturel régional œuvre auprès des publics éloignés de la culture et qui en sont physiquement empêchés d'accès. Il accompagne les professionnels du champ social, propose des actions innovantes et met œuvre des parcours culturels exigeants auprès de différents publics.

Personnes incarcérées, en lien avec les 9 établissements pénitentiaires de la région, jeunes mineurs sous la Protection Judiciaire de la Jeunesse, personnes en situation de handicap, les publics touchés sont variés. Plus que jamais, l'équipe a fait preuve en 2020 d'une importante capacité d'adaptation et de renouvellement pour faciliter et garantir un accès à la culture dans un contexte fortement ralenti.

## UNE ANNÉE CULTURELLE IMPACTÉE

L'année 2020 a frappé durement le service, et malgré le contexte complexe et la suspension de notre activité durant un mois et demi au printemps 2020, l'expérience et l'expertise du service a permis d'initier des méthodes nouvelles pour activer des liens avec le public et imaginer d'autres approches.

Il faut noter plusieurs mois d'arrêt des activités, conséquences de l'interdiction d'accès aux établissements et du confinement. **D'autres outils ont dû s'inventer, pour garder un lien avec la population pénale.** Des gazettes de jeux, des calendriers culturels, des envois dans chaque cellule ont été mis en place. **Le service a aussi initié une bibliothèque ambulante afin de garantir l'accès aux livres durant la suspension des activités.**

La période de reprise des ateliers a nécessité des aménagements importants, selon les possibilités des structures et nous a engagé à retravailler largement les projets initiaux, tant dans la forme que le fond. Jauges réduites, port du masque, application du gel hydroalcoolique.

### DES PARCOURS CULTURELS VECTEUR DE CITOYENNETÉ

Pour autant, l'équipe a continué à élaborer des parcours culturels, tissés en lien avec les artistes, et imaginés avec les publics. Ces parcours doivent, tant que faire se peut, favoriser leur engagement, leur réflexion, et leur permettre une autre ouverture sur le monde.

Ils sont porteurs de sens, et nous militons pour qu'ils résonnent comme un acte fort de citoyenneté.

*« Nous vivons sans doute un de ces moments rares qui mettent les civilisations devant des choix d'importance exceptionnelle, qu'il faut éclairer, préparer, discuter, faire et accompagner. La culture dans ces moments exceptionnels doit être la source de la fabrique de « l'en commun », pour entretenir, renouveler et inventer un futur désirable pour tous, pour donner le goût de l'avenir. »*

ISSU DU LIVRET CULTUREL DE REFERENCE DE LA LIGUE DE L'ENSEIGNEMENT



## LE SERVICE CULTUREL

En 2020, le service régional était composé de :

- 1 responsable : Emmanuelle MORICE
- 1 adjointe : Sonia RIGAUD-DAOUAYE
- 7 intervenantes et coordinatrices :
  - Marion BARBEAU
  - Esméralda BROSSARD
  - Rozenn COCONNIER
  - Séverine CROUZET
  - Marie FOURCIN
  - Elodie MERLIN
  - Blandine PROT
- 1 formatrice/intervenante occasionnelle : Diane HARDY

Les missions sont réparties comme suit

- Des missions de coordinatrices culturelles intervenant dans les établissements pénitentiaires - assurées par 6 personnes
  - Des missions confiées par trois services de l'Etat visant à articuler différentes politiques publiques comprenant 3 axes : Culture/justice, Livre et lecture/justice, culture/PJJ, assurées par 4 personnes.
- Des missions autour de la Citoyenneté et nouveaux dispositifs assurées par 6 personnes.



### PARTENARIATS ET FINANCEMENTS

*La Ligue de l'enseignement Pays de la Loire bénéficie d'un soutien important pour ses missions, émanant du ministère de la justice et de celui de la culture. L'équipe met en œuvre une veille constante auprès des institutions, auprès des différentes instances, pour repérer des soutiens financiers permettant d'en faire bénéficier ses publics. Il faut noter une trentaine de dossiers de subventions et réponses à appel à projets élaborés par l'équipe, sur l'année 2020. Elle y consacre une part importante de son travail.*

#### FINANCEMENT DES MISSIONS

**Le service intervient dans le cadre d'un marché public du ministère de la Justice** – (DISP : Direction Interregionale des Services pénitentiaires de Rennes) pour les missions de coordinations culturelles en prison.

**Il est également soutenu par le ministère de la culture, (DRAC Direction Régionale des Affaires Culturelles des Pays de la Loire) et la DISP pour les missions Culture Justice régionales, et par la Protection Judiciaire de la Jeunesse pour la mission culture Justice PJJ.**

#### FINANCEMENT DES ACTIONS

Les services pénitentiaires financent chaque programmation culturelle de chaque département. **La DRAC soutient environ 10 projets par an.** La DAP (Direction de l'Administration Pénitentiaire) propose des appels à projets pour lesquels la Ligue

de l'enseignement élabore des réponses adaptées. La PJJ soutient les missions culturelles et divers projets sur l'année.

Enfin, pour différents projets culturels, le service sollicite :

- Le FIPD (Prévention de la délinquance)
- La MILDECA (Lutte contre les addictions)
- VVV85 (Programme Ville-Vie-Vacances)
- Le CNL (Centre National du Livre) pour des dotations livre et lecture
- Certaines CAF (projets parentalité)

#### AUTRES FINANCEMENTS

**Le Conseil Régional des Pays de la Loire soutient le développement du Kiosque sur la région et le service pour un déploiement régional.**

En 2020, la période a été propice à la sollicitation de nouveaux partenaires financiers, et à la recherche de mécènes. Les fondations Pierre et Adrien Sommer (médiation animale) et le crédit mutuel ont été sollicités. Mais nous n'avons pas été retenus.

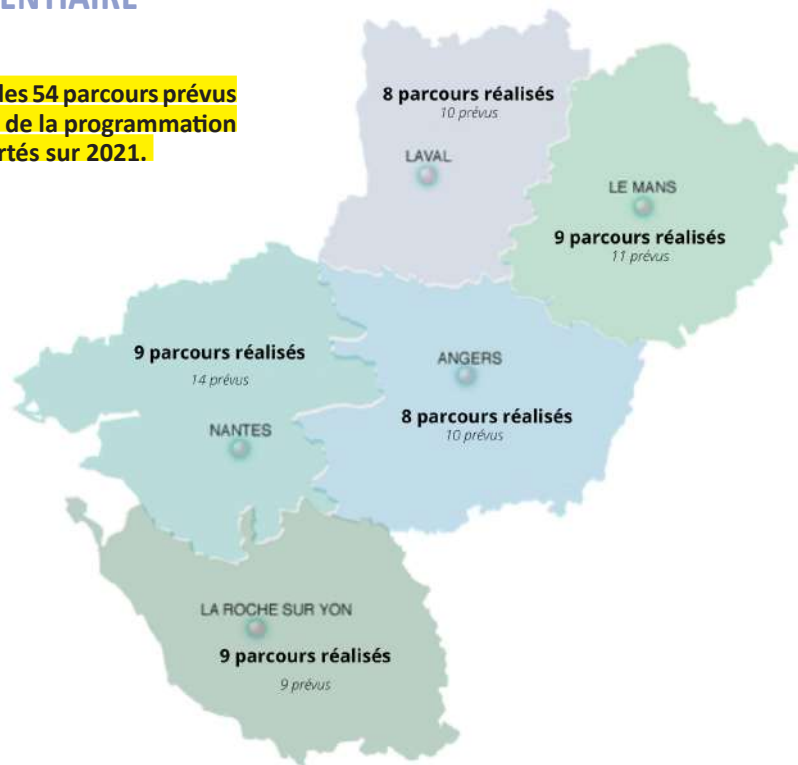
**La CAF de la Sarthe et de la Vendée sont également de nouveaux partenaires.**

**Le Conseil Régional finance la tournée « culture Pour Tous »**



## BILAN GÉNÉRAL EN MILIEU PÉNITENTIAIRE

**Situation exceptionnelle 2020 : sur l'ensemble des 54 parcours prévus initialement, 43 parcours ont été réalisés. 80% de la programmation a été réalisée, les 20% manquant ont été reportés sur 2021.**



## BILAN GÉNÉRAL EN MILIEU PJJ

Le service poursuit sa mission Culture Justice à destination de la PJJ.

- Etre ressource pour les services et établissements PJJ

- En lien avec la Direction Territoriale de la PJJ 44-85 (DTPJJ)
- En lien avec la DT PJJ 49-72-53

### "A la découverte des arts de la scène"

Projet proposé et coordonné par la DTPJJ 49-72-53, la Ligue de l'enseignement des Pays de la Loire, le THV de Saint Barthélemy d'Anjou, en lien avec la DRAC Pays de la Loire.

#### Le parcours



**Mercredi 7 octobre 2020 / 10h - 3 D., Compagnie H.M.G.**

Acrobate-fidélériste, Jonathan Guichard a inventé un agrès inédit baptisé 3D : un arc de bois de taille humaine, traversé par un fil métallique tendu. Cette singulière structure de cirque lui inspire de nouveaux modes d'évolution dans l'espace. Les figures acrobatiques s'enchaînent, ludiques et sensuelles. L'univers sonore accompagne les mouvements : ça craque, ça bascule, ça groove, ça vibre ! Proche du public, le jeu acrobatique se révèle renversant et fascinant.



**Mercredi 14 Octobre 2020, mercredi 21 octobre ou jeudi 5 novembre / 15h / durée 1h30 - Visite de la salle de spectacle, découverte des métiers**

L'envers du décor et les métiers du spectacle (des loges aux coulisses en passant par la régie, la cuisine, les passerelles : la découverte des multiples recoins du théâtre, des professionnels qui y œuvrent, et de ce qui fait que, finalement la magie opère sur scène).



**Les jeudis de novembre : 5-12-19-26 / 15h-17h - Ateliers de pratique artistique**

L'école de cirque La Carrière, à Saint Barthélemy d'Anjou pourra proposer un stage de découverte, initiation et perfectionnement aux différentes disciplines de cirque : acrobatie, aériens, jonglerie, équilibre sur objet.

Pour toute demande d'information, vous pouvez contacter  
Marie Fourcin ([mfourcin@alliancepaysdelaloire.org](mailto:mfourcin@alliancepaysdelaloire.org)) et  
Jeanne Giroit ([jeanne.giroit@justice.fr](mailto:jeanne.giroit@justice.fr))



THV - Théâtre de l'Hôtel de Ville  
1 rue Jean Gilles - CS 40009  
49180 Saint-Barthélemy-d'Anjou cedex  
<http://www.thv.fr>

### Une dizaine de rencontres, commission culture 44-85 et commission culture 49-72-53.

Ce travail de collaboration permet de définir des objectifs communs avec des partenaires culturels ou des structures de la PJJ. Nous participons et contribuons aux étapes d'élaboration des projets, notamment pour la rédaction des dossiers de subvention DRAC 2021.

- La coordination de parcours collectif «à la découverte des arts de la scène» par département

Chaque parcours, ou projet collectif, « découverte des arts de la scène, a été défini en coordination avec les structures culturelles identifiées sur les départements et avec les personnes référentes à la DTPJJ.

Les objectifs de ces projets sont de permettre aux mineurs sous mandat judiciaire et aux professionnels de la PJJ d'approcher la pratique artistique et culturelle par différents biais

# LE KIOSQUE FACILE À LIRE

## > (RE)DONNER LE GOÛT AU LIVRE & A LA LECTURE

*Ce projet continue d'être porté par le service qui pilote le dispositif à l'échelle de la région, et est un interlocuteur incontournable du concept Facile à Lire. Le service conseille les établissements et collectivités, assure une veille documentaire. Nous formons sur ces enjeux.*



Parce que le livre et la lecture restent souvent empreints de préjugés, parce que parfois pour diverses raisons l'individu ne pratique plus la lecture (ou ne l'a jamais pratiquée), nous proposons ce concept « le kiosque » pour retravailler sur cet enjeu : (re)donner goût au livre.

Un concept pour (re)donner le goût de la lecture par :

- Des livres adaptés et respectueux des règles du Facile à Lire
- En «Facing», c'est-à-dire présentés de face pour être clairement repérables et lisibles
- Des médiations culturelles innovantes et inédites pour faire vivre le kiosque
- Une mise en place dans un cadre partenarial et pluridisciplinaire

### FORMATIONS-ACTIONS SUR LE TERRITOIRE LIGÉRIEN

De nombreuses médiathèques et acteurs du livre et de la lecture s'intéressent au concept du Facile à Lire sur la région.

La Ligue de l'enseignement, porteuse du dispositif sur la région, et garante d'une déclinaison respectueuse des critères du Facile à Lire est sollicitée régulièrement et souhaite pouvoir accompagner ce développement. Il s'agit de pouvoir mettre à disposition ses ressources, comme par exemple le mobilier, ses connaissances en matière d'ouvrages référencés, son expertise sur le champ des médiations littéraires innovantes.

Afin de soutenir le dispositif, nous avons imaginé pouvoir créer des réseaux d'échanges et de ressources sur la région, sur le Facile à Lire, permettant de faciliter les liens, les modes opératoires et les pratiques entre acteurs engagés ou souhaitant le devenir.

**Ainsi, nous avons mis en place 5 rendez-vous départementaux**, en 2020 sur des demi-journées, pour :

- Apporter une connaissance partagée autour du kiosque : de quoi s'agit-il ?
- Donner des outils et des ressources respectueux des critères du Facile à Lire
- Faciliter la déclinaison du Facile à Lire sur les territoires en apportant une meilleure connaissance des publics et notamment par leur participation active,
- Faciliter la mise en place d'un espace Facile à Lire par une réflexion partagée entre professionnels du Livre et professionnels des publics spécifiques.

**Ces réunions se sont appuyées sur les forces locales en présence soucieuses de développer le Facile à Lire. A noter que ce projet s'est décliné avec Mobilis pour mener cette déclinaison sur chaque territoire.**

Dates :

- Décembre 2019 à Saffré (38 présents)
- 9 Janvier 2020 à Cholet (30 présents)
- 8 Mars 2020 au Mans (42 présents)
- 11 Mars 2020 à Allonnes (45 présents)
- 8 Janvier 2020 à La Roche sur Yon (35 présents)

Le Conseil Régional a financé notre service pour la mise en place de ces 5 rencontres.



### POIL DE LECTURE

La médiation animale apporte de nombreux bénéfices pour des populations fragilisées, anxieuses et désocialisées. Par le contact avec les animaux, les personnes isolées, en mal être, se sentent revalorisées et responsabilisées et peuvent reprendre goût à la lecture.

**Une quinzaine de séances ont été programmées en 2020. La plupart ont eu lieu ou sont reportées en 2021.**

### RÉALITÉ VIRTUELLE

La Ligue dispose de casques de réalité virtuelle qui permettent l'animation de séances auprès de tous les publics. En effet, ces casques, élaborés et conçus en partenariat avec Oséos, peuvent être utilisés auprès de publics dans des situations physiques complexes : que l'on soit assis, debout, ou couché, le casque s'adapte aux conditions propres à chaque individu.

Le principe est de vivre une expérience de réalité virtuelle, en écho à des ouvrages sélectionnés. Ces expériences rendent possible l'impossible : voler comme un oiseau, se confronter à quelque chose dont on est parfois peu capable dans la vraie vie comme aller au plus proche de certains animaux : éléphants, poissons, dauphins, ....

**Ces séances devaient être initiées et organisées en 2020, mais elles n'ont pu l'être, pour des raisons d'organisation.**

**Ce projet sera construit et organisé en 2021.**



# CULTURE

## ➤ ET ÉDUCATION À LA CITOYENNETÉ

La citoyenneté en 2020 à la LPDL, ce sont :

- **DES SÉANCES RÉGULIÈRES / HEBDOMADAIRES EN QUARTIERS ARRIVANTS ET EN BÂTIMENTS SUR LA DÉCOUVERTE DE LA CITOYENNETÉ ET DES DROITS & DEVOIRS DES CITOYENS À :**
  - Maison d'arrêt le Mans (21 séances et 90 participations)
  - Centre de détention 44 (12 séances et 51 participations)
  - Etablissement Pénitentiaire pour Mineurs - Orvault
- **DES SÉANCES RÉGULIÈRES EN BÂTIMENTS OU EN UNITÉS DE VIE**
  - Maison d'arrêt Le Mans : 28 séances et 109 participations
  - Etablissement Pénitentiaire pour Mineurs - Orvault: 24 séances et 58 participations
- **DES ATELIERS DANS LE CADRE DE PROGRAMMES DE DÉTENTION SPÉCIFIQUES**
  - Quartier de Courtes Peines (72) / discriminations : 1 séance et 10 participants
  - Quartier de Peines Aménagées Maison d'Arrêt (44) culture lecture : 8 séances et 35 participations
- **DES PARCOURS THÉMATIQUES PONCTUELS**
  - **APPEL À PROJET DAP**
    - « Parcours Fraternité » : 12 ateliers / 65 participations (CD et MA de Nantes – MA 85 – MA72 et MA53)
    - « Parcours Décryptage médias » : 4 ateliers / 23 participations (MA 49 et 53)
    - « Parcours écocitoyenneté » : 13 ateliers / 78 participations (MA49, MA53, MA 72 et MA 85)
  - **AUTRES**
    - « Langue des signes et Culture sourde » : 1 atelier / 5 participants (MA 53)
  - **AU SEIN DE STRUCTURES DE LA PJJ :**
    - Etablissement de Placement Educatif - Parcours «Changez d'ère – écocitoyenneté»
    - Unité Educative d'Hébergement : 4 séances – 7 participations
    - Unité Educative d'Hébergement à La Roche-sur-Yon : 4 séances – 6 participations

**Au total : 133 ateliers et 538 participations**

## ATELIER MASH UP

Outil unique et incroyable, la table Mash Up acquise par la Ligue Pays de la Loire permet de réaliser en un temps record un film et d'être sensibilisé aux détournements d'image, c'est un moyen efficace d'aborder ces aspects.

La table Mash Up est proposée à tous les établissements qui ont le souhait d'animer une séance sur ces questions.

La Table Mash Up a été utilisée dans différents contextes. **Nous utilisons régulièrement cet outil dans le cadre des ateliers citoyenneté pour la création de film de prévention par les participants. Nous l'avons aussi présenté à différents professionnels lors de l'édition 2020 de Festi'Malles.**

Compte tenu du contexte sanitaire et de la nécessité de manipuler des cartes tout en jouant en interactivité avec les autres participants, nous avons eu peu de possibilités de l'utiliser en 2020

- Janvier 2020 : 1 séance à la Maison d'arrêt de Laval dans le cadre du parcours écocitoyenneté
- Octobre 2020 : Présentation de la Table Mash dans le cadre de Festi'Malle

Plusieurs séances ont été décalées et reportées.

## BD ET FRATERNITÉ

En février 2020, dans le cadre de l'appel à projets « Fraternité (s) » de la Direction de l'Administration Pénitentiaire, la Ligue de l'enseignement des Pays de la Loire a accompagné le projet intitulé « Bulles de Fraternité, une valeur républicaine dans la culture », dont les objectifs principaux étaient les suivants :

Les objectifs de ce projet :

- Sensibiliser à la thématique « fraternité(s) » de manière participative
- Faciliter la réinsertion des personnes détenues en leur donnant de nouvelles pistes de réflexion et de pratiques sociales à leur sortie.

**Ce projet a été conçu comme des parcours pour les personnes détenues pour les départements 44, 72 et 85. Les parcours comportent des formations-actions, des ateliers de création, des rencontres d'auteurs, des projections de films...qui ont concernés près de 100 personnes détenues.**

ANIMATIONS  
ÉCHANGES  
FILM  
DESSIN EN  
GRAVURE

JUILLET & AOUT  
2020

PARCOURS  
CULTUREL

**BULLES DE FRATERNITÉS**  
PARCOURS CULTUREL / QU'EST-CE QUE LA FRATERNITÉ ?  
JUILLET 2020 - ETABLISSEMENTS PENITENTIAIRES PDL

Projet proposé et coordonné par la Ligue de l'Enseignement des Pays de la Loire dans le cadre de la programmation culturelle du SPIP72, en lien avec la Maison d'arrêt Le Mans Les Croisettes.

Protocole inter-ministériel



**ATELIER DE CRÉATION DE PLANCHE DE BD  
À LA ROCHE SUR YON**



# ZOOM SUR QUELQUES PROJETS

*D'une certaine façon, 2020 marque la suspension des projets régionaux, cofinancés par la DRAC. Malgré cela, plusieurs parcours à dimension régionale ont été imaginés, celui des Folles Journées et un parcours théâtre/musique financé par le Conseil Régional, dans le cadre du mois de l'accessibilité. (Ce projet n'a pas encore pu être réalisé). D'autres projets à dimension régionale, soutenus par la DAP ont également émergé.*

## ➤ GESTION DES BIBLIOTHÈQUES

La Ligue de l'enseignement assure le bon fonctionnement des bibliothèques et souhaite qu'elles vivent comme un Service Public. Animation, rencontres d'auteurs, cercles de lecture, ateliers d'écritures, sont autant de projets déclinés dans les établissements.

Les coordinatrices assurent également la formation des auxiliaires détenus aux fonctions de bibliothécaires.

L'animation des bibliothèques avait été identifiée comme une priorité pour nos missions en 2020, parce qu'elles figurent comme un point central dans les établissements et que 2 chantiers s'annonçaient sur la région. De nombreux outils ont été imaginés et ont facilités un décloisonnement entre les pratiques culturelles et littéraires.

**Ainsi, durant cette période particulière nous avons proposé un dispositif de bibliothèques ambulantes provisoires** en prenant appui sur un protocole sanitaire du ministère de la Culture., permettant ainsi aux personnes détenues de pouvoir continuer à emprunter des ouvrages. Différents outils ont été imaginés et proposés aux différents établissements de la région afin d'accompagner au mieux le déploiement de ce dispositif :

- Une fiche de procédure avec une proposition de fonctionnement
- Un document annonçant le lancement du dispositif (format affiche et flyer)
- Une fiche de souhaits de livres.

## ➤ QUELQUES PROJETS EN PJJ

Entre avril et septembre 2020, la Ligue a suivi le report du projet de l'association culturelle de l'été 2019 sur les Rendez-vous de l'Erdre 2020. **Ainsi, l'ACE a proposé un projet autour du patrimoine et du nautisme en partenariat avec l'association De Vrouwe.** Les échanges entre les partenaires culturels et le Centre Educatif Fermé de la Jubaudière se sont déroulés en télétravail et en vidéo conférence pour pouvoir établir les différentes étapes du projet. Le projet s'est finalement réalisé en août-septembre 2020 avec :

- Sur le mois d'août 2020 : liens Terre/Mer : relais des positions de la Cornélia lors de sa navigation, traçage sur une carte de navigation
- 29 août 2020 : La croisière sur la Péniche Cornélia toute la journée dans le cadre des Rendez-vous de l'Erdre
- 29 août 2020 : Le Concert de Zounds au Centre Nautique Nantais dans le cadre des Rendez-vous de l'Erdre
- 9 septembre 2020 : visite du SNO (Sport Nautique de l'Ouest), club de voile depuis 1882 situé sur le site préservé de Port Breton sur l'Erdre
- 9 septembre 2020 : atelier sur la péniche Cornélia : échanges autour de l'histoire du bateau, des gestes de nautisme
- 30 septembre 2020 : participation des jeunes à une balade exceptionnelle de halage avec la Péniche Cornélia

## QUELQUES PROJETS EN MILIEU PÉNITENTIAIRE

- Concert Artur Ribot Le Mans en partenariat avec les Quiconces



- En partenariat avec la bouche d'Air, La Ligue s'est mobilisée pour le concert du duo Labotanique et les ateliers que ce groupe a proposé à la Maison d'arrêt de Nantes en octobre 2020.



- La Ligue de l'Enseignement des Pays de la Loire et l'association du cinéma Le Concorde ont poursuivi leur partenariat en proposant à la Roche-Sur-Yon un parcours de découverte du cinéma à vocation culturelle, pédagogique et sociale.

- Un parcours sur la famille et la parentalité au sein de la Maison d'arrêt Le Mans Les Croisettes.



# MOUVEMENT DE JEUNESSE ET D'ÉDUCATION POPULAIRE

# JEUNESSE

## » LES JUNIORS ASSOCIATIONS



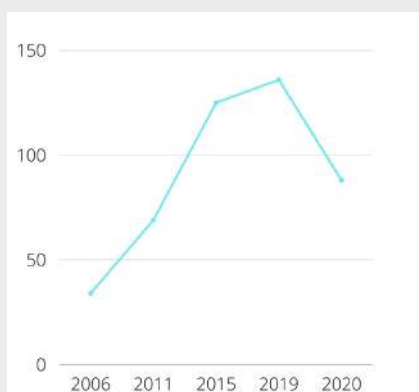
La Junior Association est un dispositif souple qui permet à tout groupe de jeunes, âgés de 11 à 18 ans, de mettre en place des projets dans une dynamique associative. Elle offre la possibilité de s'organiser dans une dynamique associative et de s'approprier un mode d'organisation démocratique et citoyen.

## UNE VOLONTÉ ÉDUCATIVE

Le dispositif Junior Association est exigeant : C'est un espace balisé mais souple qui garantit la liberté d'expression et l'esprit d'initiatives des jeunes. Il demande aux adultes, aux associations, aux institutions, aux collectivités territoriales et aux pouvoirs publics de s'organiser ensemble afin de reconnaître le droit d'agir aux jeunes.

Il prévoit un accompagnement pédagogique des jeunes dans la réalisation de leur projet et un accompagnement éducatif dans la pratique de la citoyenneté et dans la découverte de la vie associative.

Tenant compte de la réalité locale et des différents acteurs de terrain prêts à s'investir dans le dispositif, l'accompagnement des jeunes est réalisé au plus près d'eux, à leur demande, en fonction de leur projet.



L'IMPACT DU COVID SUR LE NOMBRE DE JA

L'implication constante depuis des années des 5 fédérations départementales avait permis d'asseoir une dynamique de développement et d'implantation pérenne des Juniors Associations sur le territoire. La crise sanitaire a brusquement freiné cet élan.

En 2020, on compte **831 jeunes** (1 540 en 2019) jeunes impliqués au sein de **88 JA**. La Ligue accompagne 60% des JA dans la région.

L'accompagnement réalisé par les relais départementaux de la Ligue de l'enseignement est indispensable pour tous les groupes, notamment à des moments clés de leurs projets : création de la Junior Association, nouvelles actions, renouvellement des membres...

## UN SOUTIEN COMPLIQUÉ

Cette dynamique de long terme a été rendue possible par un investissement important des fédérations dans le cadre d'un axe prioritaire de développement de la Ligue PdL, elle-même précédemment soutenue par la Région Pays de la Loire. Depuis deux ans, il a fallu multiplier les contacts à différents niveaux pour obtenir un soutien pour les fédérations départementales. Cependant, ni l'accompagnement par les fédérations, ni leur rôle de déploiement du dispositif dans les territoires n'est réellement reconnu. Seules les aides directes aux projets de jeunes sont préférées.

Comment faire émerger ces projets sans soutien? C'est une quadrature du cercle à laquelle nous sommes confrontés.

- » **La dynamique, enrayée par le Covid et déjà fragilisée par un déficit d'appui financier par les pouvoirs publics, va nécessiter un effort important pour relancer l'envie de s'engager chez des jeunes grandement impactés par la crise sanitaire.**





## LE SERVICE CIVIQUE



Les restrictions sanitaires que l'on a connues en 2020 ont eu un impact important sur la réalisation des missions de Service Civique. Le premier confinement a mis un coup d'arrêt général : aucun volontaire ne pouvait poursuivre sa mission. Au 2ème semestre, les activités de nombreuses structures d'accueil, au premier rang desquelles les fédérations, n'ont repris que partiellement. L'expérience d'engagement des volontaires en a été fortement affectée pour beaucoup d'entre eux. De même, certaines missions n'ont tout simplement pas pu être mises en œuvre.

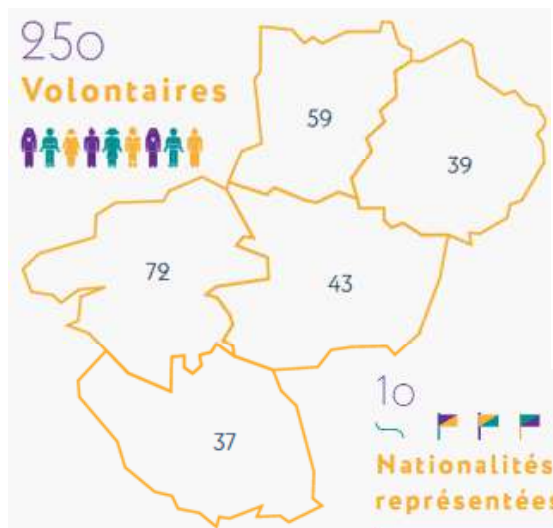
Ainsi, les chiffres sont légèrement à la baisse, avec **250 volontaires accueillis** (261 en 2019) alors que la dynamique de développement du Service Civique se poursuivait d'année en année.

### UN NOUVEL ÉLAN

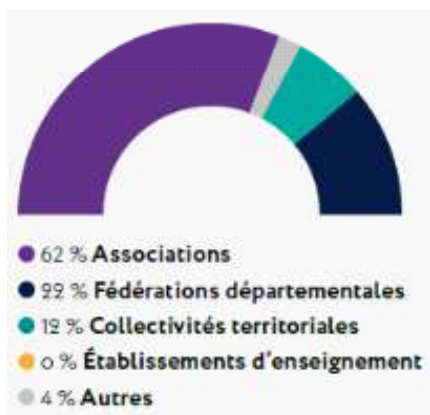
Alors que le début de l'année 2020 avait été marqué par un plafonnement de notre agrément (enveloppe limitée, durée moyenne des missions en baisse), le gouvernement a annoncé de nouveaux moyens en septembre 2020 permettant de **projeter des stratégies de déploiement importantes qui s'étaleront principalement en 2021**.

Certaines spécificités de notre région se dessinent depuis quelques années, en comparaison des statistiques nationales de notre agrément :

- une **bonne représentation des jeunes infra bac** (> 20%)
- un part relativement importante de volontaires accueillis au sein des fédérations, mais en baisse cette année (22% en 2020 contre 26% en 2018 et 2019)

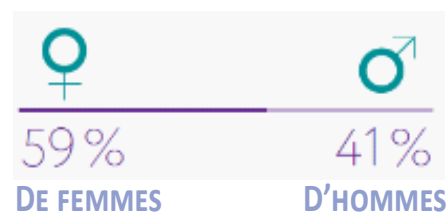


### STRUCTURES DANS LE RÉSEAU

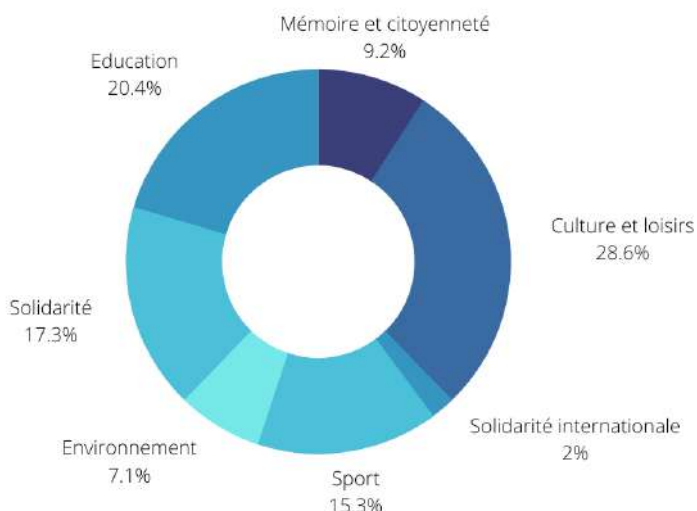


### NIVEAUX DE QUALIFICATION

BAC	31 %
BAC +2	12 %
BAC +3/4	28 %
BAC +5 et au-delà	8 %
CAP BEP validé	4 %
Sans qualification	17 %



### THÉMATIQUES PRINCIPALES DES MISSIONS



### LE MARCHÉ PUBLIC D'ACCOMPAGNEMENT DES ORGANISMES D'ACCUEIL DE VOLONTAIRES

La crise sanitaire a également impacté la réalisation du marché public en rendant impossible toute formation en présentiel durant de nombreux mois. En Pays de la Loire, les services de l'Etat et le groupement solidaire n'ont pas souhaité mettre en œuvre immédiatement les formations à distance. Ce travail n'a été réalisé qu'en fin d'année 2020, notamment lorsqu'un avenant au marché public a facilité cette déclinaison.

Ainsi, seulement **460 tuteurs** ont été formés en 2020, représentant une baisse de 46% par rapport à l'année précédente.

# VIE ASSOCIATIVE

➤ CRVA RÉGIONAL  
CENTRE DE RESSOURCES À LA VIE ASSOCIATIVE

Comme de nombreuses structures, la Ligue de l'enseignement des Pays de la Loire et les Fédérations qui la composent ont été fortement impactées par la crise sanitaire et continuent de l'être. Malgré cela, un effort soutenu a été réalisé par le CRVA et les fédérations pour s'adapter, anticiper, faire preuve d'agilité afin d'accompagner au mieux les associations ligériennes, elles-mêmes percutées dans leur organisation et leur économie. Le CRVA, comme les collectivités et les services déconcentrés de l'Etat, a été fortement mobilisé dans sa fonction de hotline, dans le décryptage des décrets et des aides mobilisables mais aussi dans leur **application concrète : chômage partiel et relation employeur-salarié dans ce contexte exceptionnel, gouvernance à distance, organisation des instances en ligne, gestion des activités, mise en place de protocoles sanitaires type etc...**

La crise qui continue d'impacter fortement les associations, notamment celles œuvrant dans les secteurs du sport, des loisirs, de la culture, du tourisme social etc... **met en exergue le besoin prégnant d'accompagnement des responsables associatifs**. L'enjeu est de taille et toutes les énergies devront être mobilisées en 2021 pour accompagner la reconstruction.

## UN ACCOMPAGNEMENT ADAPTÉ À LA CRISE

Les temps collectif ont notamment été mutualisés pour faire face à la crise et à la gestion difficile de l'afflux d'informations et de réglementation : En partenariat avec les services de la DRAJES des Pays de la Loire et le Mouvement Associatif, la LPDL via le CRVA et ses Fédérations, s'est mobilisée dès le début de la crise sanitaire pour les associations et les réseaux d'accompagnement à la vie associative.

Un cycle de **9 webinaires** a été lancé dès le mois d'avril pour pouvoir faire le point sur les mesures en cours, répondre aux questions et partager des informations utiles à l'accompagnement, voire identifier et faire remonter des besoins.

« les mesures d'appui COVID19 », « les mesures d'aides économiques et financières », « la démarche d'activité partielle », « la formation à distance », « la gouvernance à distance », « la reprise des activités associatives » « le deuxième confinement et ses conséquences : questions-réponses »

Dans ce cadre, le Centre de ressources à la Vie Associative a porté sa contribution à **la rédaction d'une foire aux questions (FAQ)** notamment sur les questions liées à l'emploi.

Parmi les thématiques :

### PERSPECTIVES 2021

- Mise à jour et publication de la nouvelle édition du **GUIDE PRATIQUE DES PAYS DE LA LOIRE**

- **CO ANIMATION D'UN GROUPE DE TRAVAIL RÉGIONAL** en partenariat avec Le Mouvement Associatif et la DRAJES des Pays de la Loire autour de la fonction de veille juridique et de son appropriation, en direction des accompagnateurs de la vie associative.

- Remettre en place des **TEMPS DE MUTUALISATION ET**

**D'ÉCHANGES** entre fédérations autour de la vie associative, de la dynamisation du réseau pour chaque association affiliée puisse trouver réponse à ses interrogations où qu'elle se trouve en Pays de la Loire.

- Projet (sous réserve de financements) de développement de **l'ACCOMPAGNEMENT DES PETITES ASSOCIATIONS LOCALES**, sur les questions RH et de gestion post crise notamment.

### ET TOUJOURS

- Publication de fiches pratiques et FAQ

- Support aux questions sur le fonctionnement associatif transférées par les lieux labellisés
- Appui des fédérations dans leurs réponses aux associations

- Animation du site [www.associations-lpdl.org](http://www.associations-lpdl.org)

**LA VEILLE MENSUELLE...**

La veille réglementaire et juridique est diffusée à plus de **150 contacts** régionaux.

**Impact emploi association**  
Un service des Urssaf

Avec son dispositif mutualisé d'accompagnement des associations à la fonction employeur, la Ligue Pays de la Loire a élaboré **2.198 bulletins de paye pour 49 associations** de la région.

# NUMÉRIQUE

## LA LIGUE ET LE HUB CONUMM

La Ligue a poursuivi son engagement et ses missions au sein du hub CONUMM, hub des acteurs de la médiation numérique en participant activement à la coordination du consortium, au développement de ses actions et à l'animation de temps de formation.

Focus sur 3 actions CONUMM coordonnées par la Ligue en 2020 :

### UNE CARTOGRAPHIE

L'outil cartographique :

- Permet aux travailleurs sociaux d'identifier les ressources mobilisables sur leur territoire
- Favorise une orientation adaptée aux besoins des usagers accueillis dans les structures sociales ou d'accompagnement à l'insertion
- Développe une culture de la reconnaissance et de l'identification territorialisée

A ce jour **611 lieux recensés** sur les Pays de la Loire pour faire connaître les actions de médiation numérique des structures du territoire, favoriser la mutualisation et le partage de ressources

<https://www.carto.conumm.fr/>



### UN SITE INTERNET

Le site a été lancé début 2020 et s'est étoffé progressivement au cours de l'année.

Il est la vitrine du hub CONUMM sur ses actions, permet le partage des ressources et la diffusion de l'actualité - appels à projets et dispositifs spécifiques (pass numérique, etc.).

Il cible principalement les médiateurs numériques et les collectivités des Pays de la Loire.

<https://conumm.fr>

### UN KIT DE SURVIE POUR LES AIDANTS NUMÉRIQUES

Le kit est un ensemble de **modules en ligne destinés aux aidant.e.s numériques visant à apporter une réflexion autant théorique que pratique sur l'accompagnement auprès de tiers éloigné.e.s des usages du Web.**

4 chapitres où l'on peut trouver :

- une vision plus large sur ce qui fait l'outil numérique (sa culture et son environnement, les différents matériels nécessaires, interfaces, termes techniques et glossaire)
- une réflexion sur la posture d'aidant.e
- des outils clés en main pour accompagner

Le kit est hébergé sur la plateforme Moodle de la Ligue de l'enseignement

<https://conumm.fr/kit-aidants-numeriques/>

## ET EN DEHORS DU HUB

### LA MALLE ROBOTIQUE

Création d'une malle régionale sur la robotique. Elle est à la disposition des fédérations pour animer des temps spécifiques enfance sur cette thématique.

La malle contient tout le matériel nécessaire avec notamment 6 robots Thymio, 6 ordinateurs portables et un parcours pédagogique comprenant des défis sur la programmation.

### GROUPE NUMÉRIQUE DU MOUVEMENT ASSOCIATIF

Animé par le Mouvement Associatif des Pays de la Loire, le groupe numérique a pour vocation d'aborder les enjeux du numérique pour les associations. Une réflexion plus globale est portée pour l'utilisation de solutions numériques éthiques et démocratiques pour les associations. En ce sens, nous avons développé Peertube, une plate-forme de diffusion de vidéos hébergées en Mayenne, dans les locaux de la Ligue de l'enseignement de la Mayenne.

Cette plate-forme mise à disposition de 10 têtes de réseaux associatives ligériennes vise à permettre au plus grand nombre des acteurs associatifs et autres de « faire le pas de côté » numérique nécessaire.

 PeerTube

L'UFOLEP c'est une vision du sport à dimension sociale pour répondre aux enjeux actuels tels que le sport-santé, le sport-handicap, le sport-durable avec des valeurs incontournables : la solidarité, le fair-play, la laïcité et la citoyenneté.

## UNE ANNÉE DIFFICILE ET INCERTAINE

L'impact social de la crise sanitaire a fait subir un frein important au lien social que nous défendons dans nos associations, étant donné l'interdiction de la plupart des activités sportives.

**Pour le CRUFOLEP, cette crise renforce nos convictions de besoin de formation et de mobilisation de notre jeunesse, qui fragilisée aura besoin de pouvoir se projeter.**

## UN CENTRE DE FORMATION AU SERVICE DU PROJET ET DU RÉSEAU

Le Comité Régional UFOLEP poursuit la structuration de son centre de formation. La montée en volume de la formation et de la masse salariale dédiée, montre la volonté affirmée de faire de la formation un levier de développement.

Il ne s'agit pas simplement de construire les futures compétences de nos stagiaires mais de les outiller pour porter les valeurs citoyennes, puis de mettre ces compétences au service du réseau d'associations UFOLEP.

Les parcours d'insertion autour des métiers de l'animation et du sport, en partenariat avec le CREPS des Pays de la Loire, sont le reflet de cette politique.

**Il est donc nécessaire de faire tourner le cycle vertueux : former – employer – fédérer.**

## UNE ÉVOLUTION STRUCTURANTE

Malgré le stop and go de nos activités en 2020 et les difficultés conjoncturelles liés à la crise sanitaire, le CRUFOLEP poursuit la montée en charge de son équipe salariée.

## UNE ACTIVITÉ AU SERVICE DU RÉSEAU ET DE NOTRE PROJET FÉDÉRAL

Un des objectifs essentiels du comité est d'**accompagner le développement de l'UFOLEP sur l'ensemble des territoires** de la région Pays de Loire. Dans ce cadre, le travail avec les comités départementaux est primordial.

- Les parcours d'insertion s'inscrivent dans cette démarche.
- L'Equipe Technique régionale, composée des 5 départements travaille sur des thèmes qui

### EFFECTIFS

**23 907 licenciés** en 2019/2020 (-0,7 %)  
**359 associations affiliées** (-2,4 %)



doivent permettre le développement associatif et de mutualiser les projets.

- L'accompagnement et le recrutement des élus sont aussi des thèmes importants de notre réflexion régionale.
- Notre volonté est de constituer plusieurs groupes de travail autour du projet de développement afin d'impliquer davantage de bénévoles dans le fonctionnement du comité.





**ASSOCIATION  
COMPLÉMENTAIRE  
DE L'ÉCOLE**

# LAÏCITÉ

## ➤ CONTRIBUTION ACTIVE AU DÉPLOIEMENT DU PLAN VALEURS DE LA RÉPUBLIQUE ET LAÏCITÉ

Dès 2016, La Ligue s'est engagée pour faire vivre ces actions de formations dans tout le territoire.

Après avoir suivi une formation, plus de 15 formateurs-trices de la Ligue ont ainsi été habilité-es pour encadrer des formations à destination de :

- Professionnels de l'animation
- Agents publics (par exemple agents de restauration scolaire)
- Bénévoles associatifs
- Tuteurs (d'apprentis, de jeunes en services civiques...)
- Educateurs sportifs
- Equipes pédagogiques et éducatives

Entre le 1er janvier et le 31 décembre 2020, la Ligue a formé plus de **92 encadrants de la région lors de 12 journées de formations**. Nous avons également développé des outils en ligne, telle que la page dédiée à la Laïcité sur notre site web

Transmission des valeurs liées à la Laïcité



# 469

Élèves formés  
Malgré la période de confinement

# LUTTE CONTRE LES DISCRIMINATIONS

## ➤ VIVRE ENSEMBLE



La Ligue de l'enseignement œuvre pour lutter contre les inégalités, les discriminations et les représentations qui les sous-tendent. Au mois de mars, elle se mobilise pour mettre en œuvre différentes actions programmées en partenariat avec des collectifs départementaux. A noter que les financements publics, à l'échelle régionale, ne nous semblent pas à la hauteur des enjeux sociétaux.

**8 435 élèves du premier degré et 7 301 collégiens** sensibilisés durant le temps scolaire au racisme et aux discriminations.

Ces chiffres sont en baisse par rapport à l'an passé en raison de la crise sanitaire.

Sensibiliser à la lutte contre le racisme et toutes les formes de discriminations



# 15 736

Enfants et jeunes bénéficiaires : dont 1508 en lycées professionnels.

Bénéficier d'une action de promotion de la diversité et du vivre-ensemble



# 4 572

Enfants et jeunes bénéficiaires : dont 1 171 en zone rurale.



# LECTURE



## ➤ LIRE ET FAIRE LIRE

Fondée en 1999 par l'écrivain Alexandre Jardin, le Relais Civique, la Ligue de l'Enseignement et l'UNAF (Union Nationale des Associations Familiales), l'association nationale Lire et Faire Lire a pour objet social la promotion du goût de la lecture. La Ligue développe le programme sur les 5 départements de notre région.

Après une hausse sensible des bénévoles ces dernières années, ce sont désormais les structures qui sont de plus en plus nombreuses à accueillir des sessions Lire et Faire Lire. Habituellement, plus de 2000 bénévoles interviennent dans plus de 800 structures, en grande majorité des écoles pour initier les enfants au plaisir de lire.

La Covid-19 a brutalement freiné les interventions Lire et Faire Lire : dans un premier temps en

raison de la fermeture des écoles, puis en raison de la crainte d'intervenants ou d'enseignants que les interventions facilitent la transmission du virus.

**Malgré le contexte, plus de 27 500 (contre 50 000 l'an passé) enfants ont bénéficié de temps de lecture Lire et Faire Lire dont 90% sont des élèves du 1er degré.**

## ➤ FESTIMALLES

La septième édition du festival dédié aux pratiques d'animations en lecture et écriture en Pays de la Loire s'est tenue à la Turmelière les 30 septembre, 1er et 2 octobre 2020 et a regroupé **532 participants** (dont 150 enfants de centres de loisir et leurs accompagnateurs) !

Cette année, le thème de Festi'malles était « médiation et engagement », ce qui a largement inspiré la conférence de M. Poissenot, sociologue de la lecture...

Trois nouveautés dans cette édition :

- Tout d'abord le forum des pratiques et des expériences, qui se donnait pour objectif de favoriser la découverte d'outils de médiation

et la rencontre entre médiateurs du livre. Ce forum a été vécu comme une réussite par les participants.

- Ensuite, une après midi « Jeux en famille » qui a peiné à trouver son public.
- Enfin, la création d'un site internet « festimalles.fr », se donnant pour objectif de devenir un site ressource pour les médiateurs du livre ; regroupant notamment l'ensemble des blogs des éditions précédentes.

Fort de son programme riche et varié (**31 ateliers** proposés!), Festi'malles 2020 a été une vraie réussite, même si le contexte sanitaire a un peu pesé sur les moments de convivialité.

# DES ACTIONS D'ACCOMPAGNEMENT



## ➤ SERVICE CIVIQUE DÉCROCHAGE

Les 5 fédérations de la Ligue de l'enseignement continuent à développer le dispositif Service Civique décrochage dans les 5 départements pour les 15-18 ans en partenariat notamment avec le rectorat, le ministère de la jeunesse et des sports. Cette action est soutenue par le Conseil régional.

Ce partenariat vise à accompagner des jeunes, soit sortis du système scolaire sans parcours construits, soit scolarisés nécessitant un accompagnement préventif particulier, dans une mission de Service Civique. Derrière les chiffres se cachent des réalités sensibles.

2019 avait été l'année de réécriture de la convention cadre régionale Service Civique décrochage.

Cette convention ancre cette action dans le cadre de deux politiques publiques :

- « Pour un parcours de confiance » (Education nationale / Agence nationale du Service civique)
- Le plan « Nouvelle chance pour les décrocheurs ». (Région Pays-de-la-Loire).

Le nouveau plan de l'Etat « 1 jeune, 1 solution », sorti en 2020, permet une montée en puissance du financement des missions de service civique, sans qu'il n'ait été pensé de soutien spécifique aux structures telles que la Ligue, pour lesquelles un appui financier est nécessaire pour adapter les moyens humains à la montée en charge du dispositif. Nous souhaitons solliciter des aides pour augmenter la capacité d'accompagnement des jeunes. Ils nécessitent toute notre attention.

## ➤ DEVOIRS FAITS

La Ligue de l'enseignement des Pays de la Loire, partenaire de l'Ecole Publique, partage les objectifs du programme « Devoirs faits » visant à réduire les inégalités liées à l'accompagnement du travail personnel des élèves, notamment dans la réalisation de leurs devoirs. C'est la raison pour laquelle elle conduit un projet soutenu par le rectorat, avec pour axes de travail :

- 1/ La mobilisation de bénévoles et d'acteurs locaux en renforcement des équipes constituées dans les établissements
- 2/ La formation et l'accompagnement des intervenants sur le dispositif

Pour la deuxième année seulement d'existence de cette action, la crise sanitaire a eu des conséquences importantes : impossibilité d'organiser des séances et prudence de certains établissements.

Malgré cela, nous avons pu augmenter le nombre de collèges partenaires et le nombre de séances. Les intervenants de la Ligue ont été mobilisés pour **13 collèges, (8 l'an passé), avec plus de 40 hebdomadaires de soutien.**

Les équipes de la Ligue ont également formés à Devoirs faits des encadrants bénévoles, des Assistants d'éducation et des jeunes en Service Civique dans les collèges. **Au total en 2019-2020, 191 personnes ont suivi 28 demi-journées de formation.**

## ➤ 2S2C



La Ligue a répondu présente pour accompagner le dispositif ponctuel visant à appuyer les écoles sur les thématiques du sport, de la santé, de la culture et du civisme. Les fédérations ont ainsi proposé un panel d'activités dans l'organisation de la continuité pédagogique prévue en mai et juin 2020.

**La Période post-Covid doit être anticipée. Démotivation, Démobilisation, décrochage scolaire, repli sur soi, pertes de repères dans les espaces de vie collective... La Ligue souhaite que le sort des nouvelles générations soit pris en compte et que tous les échelons et partenaires se mobilisent pour accompagner les enfants et les jeunes à rebondir après cette crise qui les a touchés d'un point de vue social, scolaire, économique, sportif, culturel...**

# COLONIES DE VACANCES CLASSES DE DÉCOUVERTES

## ➤ LE SECTEUR DE LA LIGUE LE PLUS IMPACTÉ PAR LA CRISE

Interdictions administratives d'organiser des séjours au printemps 2020, annonce tardive de la possibilité d'accueillir des enfants et des jeunes en colos, protocoles sanitaires complexes à mettre en œuvre, participation au dispositif spécial « vacances apprenantes », reports puis annulation des classes de découvertes sur instruction des services de l'État, gestion des avoirs, activité partielle, recherche de financement... les équipes en charge d'organiser les séjours collectifs de mineurs et les classes de découvertes ont été confrontées à une année 2020 particulièrement complexe.

Elles se sont remarquablement adaptées à ces aléas, en continuant autant que possible à faire vivre les valeurs de la Ligue mentionnées dans le projet éducatif visant à faire vivre les mixités culturelles, sociales, territoriales.

Suite à de très nombreuses annulations des colos « classiques, c'est en partie avec le dispositif « colos apprenantes » que nous avons pu permettre à des enfants de bénéficier d'un temps de vacances collectif.

Pour rappel, l'Etat finance en partie ces colos apprenantes pour les enfants de soignants et de familles défavorisées.

**Ainsi 1 533, enfants et jeunes sont partis en colo en 2020 (contre 2963 en 2019).**



## QU'EST CE QU'UNE COLO APPRENANTE ?



- Une colonie de vacances classique, avec un projet pédagogique axé sur nos 6 valeurs éducatives :  
Laïcité - Diversité / Egalité - Emancipation / Socialisation - Solidarité / Engagement - Démocratie - Citoyenneté
- Notre ambition étant de faire vivre toutes les mixités :

- Des modules de renforcement des apprentissages

Chaque jour, des modules d'1H30 environ sont mis en place sur des thématiques variées :

- Le développement durable et la transition écologique
- Les arts et la culture
- Les activités physiques et sportives
- La citoyenneté et la lutte contre les discriminations

Ces séances sont préparées et animées par des animateurs professionnels de la Ligue de l'enseignement qui interviennent tout au long de l'année scolaire dans les Temps d'Activités Périscolaires (TAP) ou classes de découverte, ou par des intervenants extérieurs.

**Une aide exceptionnelle aux centres de vacances a été octroyée par la DRAJES fin 2020.**

**La Ligue PDL a reversé l'intégralité de la somme reçue aux fédérations ayant des centres de vacances.**

## CLASSES DE DÉCOUVERTES

La Ligue l'enseignement accueille des écoliers venant de la France entière sur ses 10 centres d'accueil habilités situés en région Pays de la Loire à :

- Préfailles
- Liré
- Batz sur Mer
- Damvix
- St-Hilaire-de-Riez
- Mûrs-Erigné
- Noirmoutier
- Baugé.

**Œuvre complémentaire de l'école publique, reconnue par le Ministère de l'Éducation nationale, nous nous inscrivons au plus près du projet d'assumer notre rôle éducatif et être force de proposition pour des projets innovants.**

**En 2020, le secteur des classes de découvertes est particulièrement impacté, avec 2 072 enfants concernés cette année contre 16 325 l'an passé.**





### ➤ GÉNÉRATION 2024

GÉNÉRATION  
2024

**Sur les 93 établissements labellisés de l'académie de Nantes 40 relèvent de l'USEP.**



Le Comité Régional USEP des Pays de la Loire a souhaité mettre à l'honneur ces établissements. Il a donc organisé fin 2020 une e.rencontre sportive et associative autour d'un double projet :

- Production artistique mettant en valeur le label, afin d'en assurer la visibilité

auprès de la communauté éducative et du grand public.

- Défis sportifs faisant référence au nombre 2024, en lien avec les Jeux Olympiques qui auront prochainement lieu sur notre territoire (2024 mètres, 2024 sauts, 2024 passes, 2024 dribbles, ...).

Le CRUSEP a participé financièrement aux différentes actions mises en place, par la remise d'un chèque de 100€ à chaque école inscrite.

### ➤ P'TIT TOUR À VÉLO USEP VIRTUEL

Dans le cadre de l'opération nationale « Le P'tit tour à vélo USEP 2020 », le Comité Régional USEP a imaginé une « e-rencontre » intitulée le « Virtuel P'tit Tour Multi déplacements » réunissant une partie physique (randonnée à vélo ou pédestre pour les plus petits) à effectuer seul ou avec ses frères, soeurs et ses parents et une partie complétée en classe par des quizz sur la connaissance du vélo, la sécurité routière et la réalisation de productions culturelles, coloriages...



Les objectifs pour cette édition étaient :

- Favoriser l'apprentissage de la bicyclette dès le plus jeune âge.
- Sensibiliser aux mobilités actives, citoyennes, à pied ou à vélo.
- Développer l'éducation à la sécurité routière.

### ➤ SPORT SCOLAIRE ET INCLUSION

Le Comité Régional USEP n'a pas pu mettre en place cette année sa traditionnelle rencontre « Paralympiades » prévue initialement à Beaucouzé (Maine et Loire), rassemblant des classes « ordinaires » et des classes « spécialisées ».

Le non-brassage des écoles nous a obligé à annuler cette journée. Cependant dans différentes écoles des 5 départements de la région, des découvertes de pratiques handisports ainsi que des ateliers réflexifs sur la thématique du handicap ont été proposés.



### ➤ LES RENCONTRES PÉTANQUE

À la suite de la signature de la convention entre le CRUSEP et la ligue de pétanque des rencontres ont été organisées sur la région.

Les programmes de l'EPS indiquent le cadre des compétences dans lequel il convient d'exploiter ce type d'activité

**En région, 10 écoles ont été accompagnées par l'USEP pour mettre en œuvre des cycles d'apprentissage.**

#### EFFECTIFS

**25 018 enfants**  
**1 323 adultes**  
**398 associations**



# RÉSEAUX REPRÉSENTATIONS GLOSSAIRE



# RÉSEAUX

L'année 2020 aura révélée toute l'importance pour la Ligue d'être présente dans les différents réseaux. C'est grâce à cette mobilisation que nous avons pu être entendus par les services de l'Etat et des collectivités afin de trouver des solutions aux problèmes rencontrés face à la crise par les fédérations, les associations affiliées et nos publics.

## LE MOUVEMENT ASSOCIATIF



Le Mouvement Associatif s'est fortement mobilisé dans l'appui aux associations face au choc de la pandémie:

- participation aux réunions de crise hebdomadaire
- réalisation d'enquête de situation,
- diffusion d'informations essentielles à la sécurisation des modèles économiques.

La Ligue de l'enseignement avec Alain Forest et Florence Lacaze a encore renforcé sa contribution dans la représentation politique mais également dans les coopérations techniques.

Nous avons ainsi été parmi **les points relais de diffusion des masques offerts par la Région aux associations ; organisé avec la DRAJES des webinaires d'appui réglementaires aux associations et également continué à consolider l'essaimage d'outils numériques facilitateurs pour les associations.**

## LA CRESS



La CRESS, chambre régionale de l'économie sociale des Pays de la Loire, comme l'ensemble des structures, a vécu une année 2020 marquée par la crise sanitaire, économique et sociale.

Elle a consacré une grande partie de son énergie à l'information et à l'accompagnement de ses adhérents, et au-delà du monde de l'économie sociale. Grâce à son observatoire, la CRESS constitue régulièrement des dossiers ou notes de conjoncture qui analysent la situation de l'emploi et de l'activité dans nos secteurs. Le premier dossier concernait l'emploi associatif.

Fin 2020, la CRESS a renouvelé ses instances. **Gilles Cavé, représentant de la ligue de l'enseignement, a été élu président du conseil d'administration pour trois ans.**



## LE CRAJEP

Les sujets n'ont pas manqué pour le CRAJEP dont les membres ont été impliqués dans les services aux familles et aux enfants partout où cela était possible alors que les accueils de publics (ALSH notamment) étaient interdits.

Nous avons fortement **contribué à l'écriture de plaidoyers afin d'alerter sur les risques psychosociaux générés par la crise sur les enfants et les jeunes et sur la situation extrêmement compliquée que rencontre l'éducation populaire.**

Florence Lacaze, nommée par le préfet pour une nouvelle mandature au CESER, en est désormais 2ème vice-présidente.

## L'UDES



La Ligue Pays de la Loire est présente **au comité régional de l'Union des Employeurs de l'Économie Sociale et Solidaire, via notre syndicat d'employeurs Hexopée (ex CNEA).**

2020 a été une année particulièrement chargée pour l'UDES : de nombreuses entreprises de l'ESS emploient des salariés de « première ligne » qu'il a fallu équiper en urgence lors de la première vague, tout en appuyant les employeurs des autres secteurs sur les modalités RH liées à la crise.

L'UDES a également été présente dans les réunions bi-hebdomadaire liées à la situation économique des entreprises . Ces réunions sont pilotées par le préfet de Région.

L'UDES a lancé un important travail d'étude prospective qui a débouché sur un projet appelé « Avenir(s) Solidaires ». Il comporte 7 axes de travail visant à accompagner les employeurs de l'Économie sociale et solidaire en Pays de la Loire.

## L'UNAT



**L'UNAT A ÉTÉ PARTICULIÈREMENT ACTIVE POUR SOUTENIR ET ACCOMPAGNER LES ACTEURS DU TOURISME SOCIAL ET SOLIDAIRE DURANT LA CRISE SANITAIRE :**

- En réunissant très régulièrement ses adhérents, l'UNAT s'est fait le relais auprès des services de l'Etat des difficultés rencontrées par le secteur TSS, tout en facilitant l'accès aux aides et en décryptant les protocoles et actualité juridiques. L'Unat s'est également rapprochée de la CRESS dans le cadre des groupes de travail « impacts de la crise »
- Sur la question des classes de découverte, **une conférence de presse a été organisée le 23 septembre 2020, au Château de la Turmelière à Liré** (Orée d'Anjou). Une quinzaine d'articles et reportages ont ainsi pu paraître dans la presse.

**LE VÉLO COMME VECTEUR DE DÉVELOPPEMENT DU SECTEUR TSS**

- Le projet Group'AVélo poursuit sa route avec une étude sur la modélisation, la pérennisation et l'exportation du concept avec l'Université d'Angers. Une offre spécifique aux entreprises pour favoriser la cohésion d'équipe en désormais disponible
- Un nouveau projet « Roulez Jeunesse » pour favoriser les séjours éducatifs à vélo est en cours :
  - Mise en place d'un outil numérique facilitant la conception de séjours à vélo pour des enseignants
  - En **partenariat avec le CRUFOLEP, formation de 15 éducateurs sportifs** de la région s'est déroulée du 21 au 23 octobre 2020.

## MOBILIS



La Ligue de l'enseignement a développé de nombreux projets en lien avec Mobilis - pôle régional de coopération des acteurs du livre et de la lecture en Pays de la Loire - depuis sa création.

Le réseau de Mobilis est constitué de 250 adhérent.e.s. Son périmètre d'action concerne près de deux mille acteurs et structures : 250 auteurs.trices, 100 éditeurs.trices et structures éditoriales, 10 imprimeries, 80 libraires, 250 bibliothèques municipales et près de 500 autres lieux de lecture publique, 140 associations portant 70 évènements littéraires, 100 travailleurs.euses indépendant.e.s.

**La Ligue de l'enseignement mène des projets innovants avec le soutien de Mobilis, comme le Facile A Lire.**

Emmanuelle Morice a été élue présidente de Mobilis en 2020.

## EXPOSCIENCE

La Ligue de l'enseignement Pays de la Loire est engagée dans l'association Exposcience régionale.

Cette association permet de mutualiser les pratiques dans l'ensemble des départements ligériens et de faciliter le dialogue avec les instances régionales, nationales, européennes et internationales.

**Les fédérations 53, 72 et 85 sont fortement impliquées dans l'organisation d'évènements départementaux.**

L'objectif est de favoriser le développement des activités scientifiques, valoriser les porteurs de projet dans les établissements scolaires et les accueils de loisirs et ainsi contribuer à l'émancipation des enfants et des jeunes.

Malheureusement en raison de la COVID 19 l'ensemble des évènements ont été annulés en 2020. RDV en 2022 !

## LE GRAINE



Le GRAINE, réseau d'éducation à l'environnement et au développement durable a mené des enquêtes pour questionner les données 2020 sur l'emploi, l'économie et les activités de ses adhérents, afin de comparer une année classique avec une année fortement impactée par la crise sanitaire.

**Cela a permis de faire remonter les difficultés rencontrées à la cellule de crise Covid Etat/Région/réseaux associatifs.**

# REPRÉSENTATIONS ET GLOSSAIRE

## › INSTANCES

### CAAECEP

**CONSEIL ACADÉMIQUE DES ASSOCIATIONS  
ÉDUCATIVES COMPLÉMENTAIRES DE  
L'ENSEIGNEMENT PUBLIC**

Représentant Jacques Errien

### CESER

**CONSEIL ECONOMIQUE, SOCIAL ET  
ENVIRONNEMENTAL RÉGIONAL**

Représentante : Florence Lacaze (au  
titre du CRAJEP)

### FDVA

**FONDS DE DÉVELOPPEMENT DE LA VIE  
ASSOCIATIVE**

Représentants : Alain Forest (au titre  
du LMA), Florence Lacaze

### GRASC

**GROUPE RÉGIONALE D'APPUI AU SERVICE  
CIVIQUE**

Représentants : Florence Lacaze,  
Guillaume Allard-Blanchard

## › COORDINATIONS, REGROUPEMENTS ET RÉSEAUX

### CAPE

**COLLECTIF DES ASSOCIATIONS PARTENAIRES DE  
L'ÉCOLE**

Représentants : Françoise Hueber -  
Simon Lhommeau

### HEXOPÉE (EX-CNEA)

**CONSEIL NATIONAL DES EMPLOYEURS D'AVENIR**

Représentant : Simon Lhommeau

### CRAJEP

**COMITÉ RÉGIONAL DES ASSOCIATIONS DE  
JEUNESSE ET D'ÉDUCATION POPULAIRE**

Représentants : Alain Forest (au titre de  
représentant au LMA), Florence Lacaze  
(au titre de représentante au CESER)

### CRESS

**CHAMBRE RÉGIONALE DE L'ÉCONOMIE SOCIALE  
ET SOLIDAIRE**

Représentants : Gilles Cavé, Nathalie  
Kunde-Letellier

### EXPOSCIENCE

Représentants : Serge Guyet et Julien  
Favrot

### GRAINE

**RÉSEAU RÉGIONAL D'ÉDUCATION À  
L'ENVIRONNEMENT ET À LA CITOYENNETÉ VERS  
UN DÉVELOPPEMENT DURABLE**

Représentant : Olivier Bernard

### LMA

**LE MOUVEMENT ASSOCIATIF**

Représentants : Alain Forest, Florence  
Lacaze, Gilles Cavé  
Référente numérique : Camille Petron

## UNAT

UNION NATIONALE DES ASSOCIATIONS DE  
TOURISME

Représentant : Olivier Bernard

## UDES

UNION DES EMPLOYEURS DE L'ÉCONOMIE  
SOCIALE ET SOLIDAIRE

Représentants : Simon Lhommeau,  
Yves Retrif

## ACRONYMES UTILISÉS

### LPDL

Ligue de l'enseignement des Pays de la Loire

### DLA

Dispositif Local d'Accompagnement

### DDVA

Délégué-e Départemental-e à la Vie  
Associative

### FDVA

Fonds de Développement de la Vie  
Associative

### USEP

Union sportive de l'enseignement du  
premier degré

### UFOLEP

Union française des œuvres laïques  
d'éducation physique

### MA

Maison d'arrêt

### CD

Centre de détention

## PARTENARIATS AVEC DES SERVICES DE L'ÉTAT ET DES COLLECTIVITÉS TERRITORIALES

- ARS : AGENCE RÉGIONALE DE SANTÉ
- BANQUE DES TERRITOIRES
- DAP : DIRECTION DE L'ADMINISTRATION PÉNITENTIAIRE
- DRAC : DIRECTION RÉGIONALE DES AFFAIRES CULTURELLES
- DRDJSCS (DÉSORMAIS DEVENUE DRAJES ET DREETS): DIRECTION RÉGIONALE ET DÉPARTEMENTALE DE LA JEUNESSE, DES SPORTS ET DE LA COHÉSION SOCIALE
- DISP : DIRECTION INTERRÉGIONALES DES SERVICES PÉNITENTIAIRES
- EPM : ÉTABLISSEMENT POUR MINEURS
- PJJ : PROTECTION JUDICIAIRE DE LA JEUNESSE
- RECTORAT D'ACADÉMIE
- SPIP : SERVICES PÉNITENTIAIRES D'INSERTION ET DE PROBATION
- RÉGION PAYS DE LA LOIRE
- DRAJES : DÉLÉGATION RÉGIONALE ACADÉMIQUE À LA JEUNESSE, À L'ENGAGEMENT ET AUX SPORTS
- CREPS : CENTRE DE RESSOURCES, D'EXPERTISE ET DE PERFORMANCE SPORTIVE

.....  
**RAPPORT D'ACTIVITÉ 2020**

La Ligue de l'enseignement Pays de la Loire  
.....

9 rue des Olivettes  
BP 74107  
44 041 Nantes Cedex 1  
Std : 02 51 86 33 37

[coordination@laliguepaysdelaloire.org](mailto:coordination@laliguepaysdelaloire.org)

**[www.laliguepaysdelaloire.org](http://www.laliguepaysdelaloire.org)**

Photo de couverture : Affiches sur les gestes barrières du service culture et publics empêchés

Crédits photos : La Ligue de l'enseignement Pays de la Loire, La Ligue de l'enseignement de Vendée, La Turmelière