



RAPPORT D'ACTIVITÉ 2021

LA LIGUE DE L'ENSEIGNEMENT
PAYS DE LA LOIRE



SOMMAIRE

➤ LA LIGUE PAYS DE LA LOIRE	P.2
EDITO PRÉSENTATION VIE STATUTAIRE ORGANIGRAMME PROJET RÉGIONAL FORMATIONS CULTURE ET PUBLICS EMPÊCHÉS	
➤ MOUVEMENT DE JEUNESSE ET D'ÉDUCATION POPULAIRE	P.16
JEUNESSE VIE ASSOCIATIVE NUMÉRIQUE UFOLEP	
➤ ASSOCIATION COMPLÉMENTAIRE DE L'ÉCOLE	P.22
LAÏCITÉ ET LUTTE CONTRE LES DISCRIMINATIONS LECTURE ACTIONS D'ACCOMPAGNEMENT COLONIE DE VACANCES / CLASSES DE DÉCOUVERTES USEP	
➤ RÉSEAUX REPRÉSENTATIONS ET GLOSSAIRE	P.28

➤ **LA LIGUE
PAYS DE LA LOIRE**

EDITO

Notre rôle de fédération d'associations nous amène à développer nos actions éducatives et citoyennes sur une grande partie du territoire ligérien.

Plus de 1 100 associations proposent des activités sportives ou culturelles au plus près des habitants.

Cette proximité d'intervention est la démonstration que plus que jamais l'Éducation populaire se réalise avec et pour les citoyens.

Cette seconde année associative sous l'emprise du Covid nous a quand même permis de maintenir l'essentiel de nos projets, parfois en dégradé mais avec la ferme volonté de maintenir le cap.

L'adaptation de nos professionnels-les a encore une fois été primordiale pour assurer tout au long de l'année les différentes missions que vous retrouvez dans ce rapport d'activités.

Pour continuer d'agir pour l'émancipation dans une société laïque, il nous faut revisiter notre réflexion sur l'engagement des jeunes dans un environnement en grande mutation.

Une de nos priorités doit être de favoriser l'insertion sociale et professionnelle des jeunes car nous ne pouvons plus longtemps nier les difficultés de recrutement dans nombre de nos activités.

Même si le soutien de l'État et des collectivités reste un socle essentiel à la pérennisation du secteur de l'animation en particulier.

Les valeurs de citoyenneté et de solidarité sont plus que jamais incontournables pour affronter les évolutions de notre société.



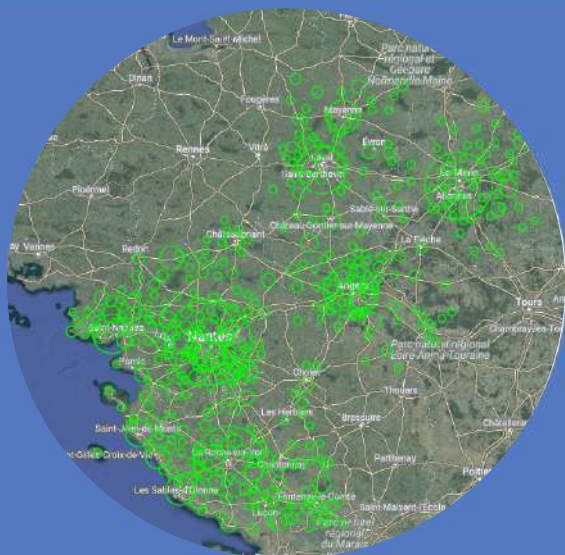
Alain Forest,
Président de La Ligue de
l'enseignement des Pays de la Loire

➤ PRÉSENTATION

LA LIGUE DE L'ENSEIGNEMENT DES PAYS DE LA LOIRE est l'Union des Fédérations des Amicales, Associations et Œuvres Laïques des départements ligériens.

Elle est également composée des comités régionaux USEP - Union sportive de l'enseignement du premier degré – et UFOLEP - Union française des œuvres laïques d'éducation physique.

UNE IMPLANTATION EN RÉGION



5
FÉDÉRATIONS
DÉPARTEMENTALES

2
COMITÉS
SPORTIFS USEP/
UFOLEP

1 095
STRUCTURES AFFILIÉES

DANS
507
COMMUNES

202
SALARIÉS
(Hors CEE)

*total cumulé en région
10 salariés, 9 ETP pour la
structure Ligue PdL en 2021*

La Ligue de l'enseignement s'appuie sur un maillage de 1 095 associations locales présentes dans 507 communes dans notre région.

Cette couverture territoriale permet à notre mouvement d'être au plus près des besoins et des réalités locales.

Le tissu local affilié contribue au quotidien à l'animation et à la vie des territoires urbains, péri-urbains, ruraux. Les associations participent notamment à la mise en œuvre d'activités éducatives, sportives, artistiques et culturelles... au bénéfice des jeunes et des moins jeunes dans les bassins de vie.

Comme beaucoup de réseaux associatifs, la Ligue de l'enseignement a été confrontée l'an dernier à une diminution du nombre des associations affiliées en raison de la crise sanitaire et à une chute du nombre de salariés notamment en raison des fermetures des centres d'accueil.

➤ VIE STATUTAIRE

La dernière Assemblée Générale ordinaire de la Ligue de l'enseignement des Pays de la Loire s'est tenue le 29 juin 2021. Le rapport d'activité présente ici les actions de la Ligue depuis cette Assemblée Générale jusqu'à celle qui se tient le 2 juin 2022.

9

Depuis cette Assemblée Générale, la Ligue Pays de la Loire a tenu 10 réunions statutaires : 4 bureaux et 5 conseils d'administration.

12

Les secrétaires généraux et délégués généraux des fédérations se réunissent entre eux, de manière régulière -12 réunions de l'exécutif régional- pour mieux gagner en cohérence et en opérationnalité. Notamment pour faire face collectivement à la crise.

La Ligue de l'enseignement des Pays de la Loire est administrée par un Conseil d'administration composé de 6 personnes (3 titulaires et 3 suppléants) de chaque fédération membre et d'un représentant de chaque comité régional sportif CRUSEP et CRUFOLEP.

LE BUREAU ÉLU LORS DU CONSEIL D'ADMINISTRATION SUIVANT LA DERNIER CA ÉLECTIF

- Président : Alain Forest
- Vice-président : Michel Rose
- Vice-président : Jean-Luc Jouvin
- Vice-président : Yves Mulet-Marquis
- Vice-président : Yves Pouzaint
- Vice-président : Dominique Monnery
- Secrétaire général : Gilles Cavé
- Trésorier : Gaston Garnier

L'EXECUTIF RÉGIONAL

- FD44 : Florence Lacaze
- FD49 : Eric Mathé
- FD53 : Julien Favrot
- FD72 : Nathalie Kunde-Letellier
- FD85 : Clémentine Parmentier
- Ligue PdL : Gilles Cavé
- Ligue PdL : Simon Lhommeau

LES MEMBRES DU CONSEIL D'ADMINISTRATION EN 2020.

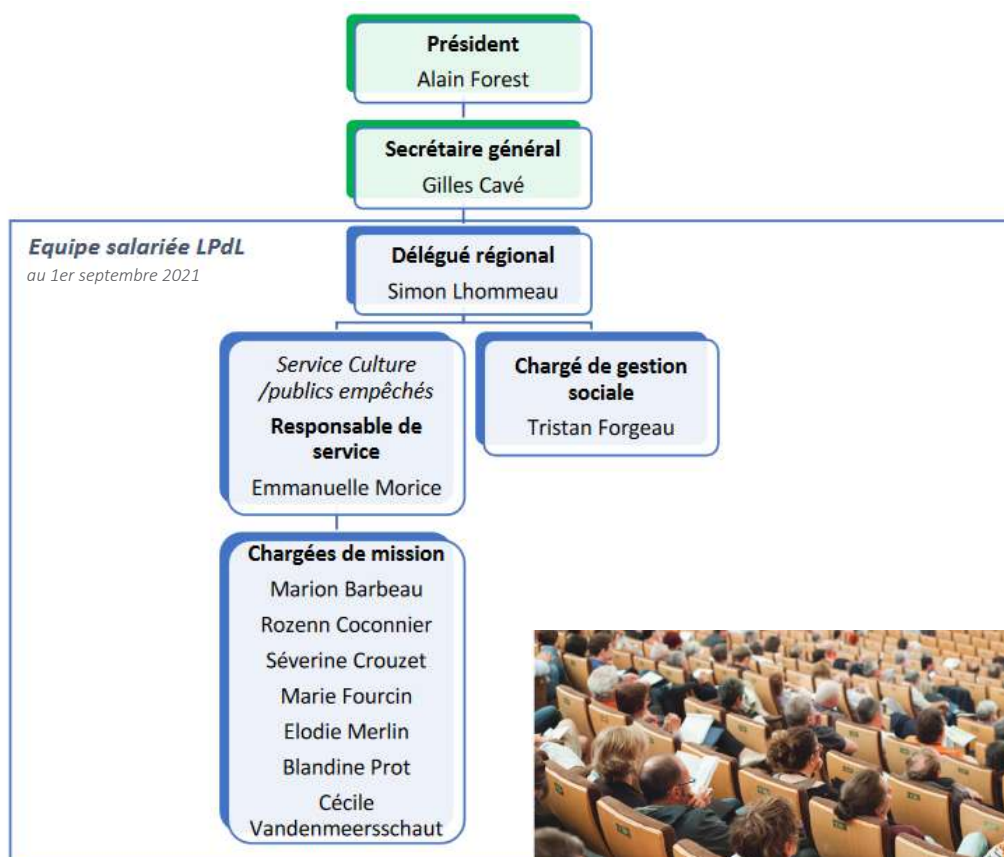
TITULAIRES

- BERTHELOT Régis
- BRINDEAU Annick
- CAVÉ Gilles
- CHEVALLIER Pierre
- DELAMARRE Pierre-Yves
- DESCHARREUX Renée
- EBERHARDT Evelyne
- FOREST Alain
- FOUREAU Gilles
- GARNIER Gaston
- JOUVIN Jean-Luc
- MONNERY Dominique
- MULET MARQUIS Yves
- POUZAINTE Yves
- PROULT Jack
- RETRIF Yves
- ROSE Michel
- SARCHÉ Andrée

SUPPLÉANTS

- BURNELEAU Yolande
- ERRIEN Jacques
- FAURET Michèle
- FOURGEAUD Evelyne
- GARSMEUR Isabelle
- GOMBERT Martial
- HILLIER Danièle
- LECAN Arlette
- LEGUE Ginette
- MOLLE François
- MOISY Michel
- SCOTTO Pascal
- SICARD Anne

➤ ORGANIGRAMME



ONT ÉGALEMENT CONTRIBUÉ AUX ACTIONS DU SERVICE CULTURE/PUBLICS EMPÊCHÉS

- Esmeralda Brossard
- Mathieu Gillet
- Charlotte Da Silva
- Maëlys Moreau
- Diane Hardy
- Audrey Ducoux
- Anne Faou
- Guillaume Cojean
- Justine Chevallier
- Primaëlle Lefevre

LA LIGUE DE L'ENSEIGNEMENT DES PAYS DE LA LOIRE

Des propositions pour la
Région de demain

LE PROJET RÉGIONAL

» UNE NOUVELLE DYNAMIQUE FREINÉE PAR LA PANDÉMIE

La Ligue de l'enseignement Pays de la Loire a engagé dès août 2019 un travail de redéfinition et de formalisation de son projet stratégique 2022-27. Les travaux réalisés dans ce cadre il y a plus de 2 ans maintenant n'avaient pas pu être exploités pour cause de crise sanitaire. Fin 2021, le conseil d'administration a décidé de relancer l'élaboration de son projet régional en sollicitant l'appui du cabinet Catalys. Ce dernier nous a proposé un premier texte reposant les fondamentaux de l'échelon régional de la Ligue : le modèle, la posture, les missions, les modalités d'action, la gouvernance, l'engagement des membres. Pour compléter ce projet, les fédérations ont souhaité fixer des ambitions stratégiques pour les 5 prochaines années, pour guider l'action de l'union régionale et mobiliser les acteurs bénévoles et professionnels des 5 départements. Ce second document permet de prioriser ces orientations stratégiques entre le court terme, le moyen terme et le long terme en différenciant ce qui relève de l'externe et de l'interne.

Afin de réaliser ce travail, le CA a adopté la méthode suivante :

- Reprise des travaux réalisés en 2019
- Audition des bureaux des 5 fédérations
- Travail de relecture et de mise en perspective des ambitions possibles par Gilles Cavé et Simon Lhommeau, avec l'appui de CATALYS
- Sur cette base, travail de l'exécutif pour affiner et enrichir les propositions
- Validations étapes par étapes par les instances statutaires.

Le projet stratégique régional sera adopté dans sa globalité en assemblée générale. Un travail sur sa mise en œuvre concrète aura lieu en septembre 2022.

» FONCTIONS MUTUALISÉES

La mutualisation des fonctions supports a connu une modification en 2021 avec le départ de la personne en charge de la gestion comptable. L'élaboration des bulletins de paye et l'appui aux ressources humaines pour 4 fédérations et la Ligue de l'enseignement Pays de la Loire sont des fonctions assurées par Tristan Forgeau, chargé de gestion sociale.

Les logiciels de comptabilité, de facturation et de paye continuent d'être mutualisés.

» ELECTIONS RÉGIONALES

Dans le cadre des élections régionales, un travail de fond a été réalisé en 2021, avec des élus des 5 fédérations et un appui technique de la fédération 53. La Ligue Pays de la Loire a produit un document exposant 28 propositions pour la région de demain, sur des sujets importants pour notre avenir : jeunesse, transition écologique, culture, tourisme...et fondée sur le souhait d'une approche collaborative entre la collectivité et les corps intermédiaires relevant de l'ESS.



➤ FORMATIONS

LE BAFA



Depuis deux ans, une fédération départementale se charge de la coordination du BAFA en région.

Ce sont les fédérations départementales qui ont pour mission de procéder à la diffusion et à l'organisation des stages sur leur territoire. La coordination à l'échelle régionale a été assurée par la Fédération de Sarthe en 2021. Malgré la crise qui a engendré une suspension des stages, le nombre de stagiaires a augmenté cette année.

BILAN CHIFFRÉ

Sur l'année 2021 :

- **128 stagiaires** ont été formés par la Ligue sur la région Pays de Loire

- **9 formations générales**
- **2 sessions d'approfondissement**
- soit **1 016 journées stagiaires**.

LES AIDES DE LA CAF

Depuis 2020, les CAF de plusieurs départements ont mis en place une aide spécifique afin d'aider les jeunes à passer leur BAFA. Après deux années quasiment blanches, l'Etat a commencé à prendre la mesure de l'urgence liée à la pénurie d'animateurs. Il a annoncé une aide de 200€ pour faciliter la formation des futurs animateurs. Pour l'instant, l'enveloppe ne semble pas être à la hauteur des besoins.

UN TRAVAIL SUR LA FORMATION PROFESSIONNELLE

La Ligue en région a engagé depuis deux ans une double démarche autour de la formation professionnelle :

- **La démarche d'habilitation sur tout le territoire régional** pour le certificat professionnel de la jeunesse, de l'éducation populaire et du sport (CPJEPS) est portée par FAL Formation, établissement de la FAL44. Cette démarche a porté ses fruits car depuis 2021, les 5 fédérations ont toutes mises en œuvre des CPJEPS.

- Conduit conjointement avec l'INFREP, l'état des lieux en région a permis de déboucher à une série de préconisations. Il convient de les faire vivre et évoluer si l'on veut développer plus avant la capacité de la Ligue à être reconnu comme OF dans la région



Contribuer à la formation des enseignants et acteurs éducatifs

716

1 052

Enseignants ont participé à des actions de formation proposées par les fédérations : 716
Animateurs et acteurs de l'éducation non formelle ont été formés en 2021 : 1 052

DE NOUVELLES FORMATIONS

La Ligue Pays de la Loire, en consortium avec les FD a obtenu deux nouveaux marchés publics en 2021 :

- les compétences essentielles de la « promo 16-18 » de l'AFPA. Le nombre de sessions est très inférieur aux projections, mais la réponse à ce marché a permis d'améliorer l'organisation collective des réponses aux marchés.
- la formation civique de l'OFII. Cette formation permet aux étrangers primo-arrivants de mieux connaître la France, son organisation et les valeurs de la République. Ce marché a été obtenu également avec l'Infrep.

➤ CULTURE ET PUBLICS EMPÊCHÉS

Créé en 2015, le Service culturel régional a connu une année 2021 fortement impactée tant dans ses activités en lien avec l'impossibilité de réaliser des projets culturels sur une période de crise sanitaire, que dans son organisation. En effet, dès juillet, la perspective du renouvellement du marché public de missions de coordination avec l'Administration Pénitentiaire nous a mobilisés, nous imposant également de nous questionner sur le projet du service, ses ambitions, ses valeurs, ses enjeux.

En écho avec la Bretagne et la Normandie, concernées par le même marché, nous avons au sein de la Ligue de l'enseignement des Pays de la Loire échangé en interne afin de faire des choix adaptés. Nous avons souhaité stabiliser certaines missions du service, et privilégier des axes de développement pérenne, en phase avec nos modèles de collaboration et de partenariat, et nos possibilités organisationnelles.

DES MISSIONS LOCALES QUI S'ACHÈVENT ...

Ainsi, l'année 2021 s'est achevée dans un climat en demi-teinte, puisque nous avons choisi de ne pas répondre à 2 marchés de mission de coordination culturelle, proposés sur le département de la Mayenne(53) et du Maine et Loire (49). Pour rappel, et après plus de 10 ans d'existence de ces postes, il s'agissait de 2 personnes salariées à raison de 4 jours par semaine. Nous avons pris la difficile décision de ne pas candidater à la reconduction de ces missions pour nous consacrer à d'autres enjeux. Puis, nous avons appris en fin d'année que la mission de coordination culturelle de la maison d'arrêt du Mans (72) avait été confiée à une structure concurrente sans autre explications quant à ce changement de partenaire.

...MAIS DES MISSIONS RÉGIONALES CONFORTÉES ET RENFORCÉES...

Les missions régionales culture, livre et lecture sont financées depuis 2001 par la DISP de Rennes et la DRAC des Pays de la Loire. Elles permettent de maintenir une veille sur la région sur le dispositif culture Justice et de garantir une égale répartition des disciplines culturelles, d'assurer une régulation et d'initier de nouveaux projets artistiques. Ces missions préexistent aux missions de coordination culturelle en maison d'arrêt et perdurent. Elles engagent le service à poursuivre ses actions en faveur de la culture en prison sur la région, malgré l'arrêt de certaines missions locales.

Depuis 2016, il a été confié une mission complémentaire intégrée au dispositif culture/ justice, le suivi des projets auprès des Jeunes Placés sous Protection Judiciaire. Ces missions se renforcent d'année en année, et sont renouvelées par les institutions qui saluent le travail mené.



...ÉT UNE NOUVELLE MISSION NATIONALE

En septembre 2021, le service s'est vu confier une mission nationale déléguée par le confédéral. La mission Culture Justice a permis en 2021 d'aider, entre autres au suivi et montage du dossier de réponse au marché public auprès des 2 autres régions concernées. Elle a également accompagné le projet européen AGIR, en partenariat avec la Roumanie et le Portugal sur un projet qui s'échelonne jusqu'en 2023 autour des enjeux « illettrisme et pratiques culturelles en milieu pénitentiaire ».

*Les missions du service Culture & Publics empêchés
Le service œuvre auprès des publics éloignés de la culture
et qui en sont physiquement empêchés d'accès. Il a comme
objet :*

- *D'assurer l'interface avec les acteurs culturels du territoire,
le conseil et l'expertise pour les rapprocher des publics
empêchés.*
- *D'accompagner les professionnels du champ social à
développer leurs projets culturels*
- *De proposer et d'animer des actions innovantes (culture
& Citoyenneté) et de mettre œuvre des parcours culturels
exigeants auprès de différents publics.*

AU PLUS PROCHE DES PUBLICS

Le service culturel agit directement auprès des personnes qui sont éloignées de la culture pour des raisons d'inaccessibilité. En ce sens, son action s'adresse :

- aux personnes incarcérées, en lien avec les 9 établissements pénitentiaires de la région,
- à toute personne placée sous main de Justice et intégrant des dispositifs d'alternatives à la peine (milieu Ouvert, Spip, QPA, QCP, QSL)
- aux jeunes mineurs sous la Protection Judiciaire de la Jeunesse,
- aux personnes en situation de handicap,
- aux personnes âgées en établissement de santé (ehpad, foyer d'hébergement...)

MISSIONS ET RÉPARTITIONS

Au sein du service, co existent plusieurs missions complémentaires :

- Des missions de coordinations culturelles, à dimensions départementales, en intervention directe dans les établissements pénitentiaires - assurées par 6 personnes
- Des missions régionales confiées par la DRAC (ministère culture) , la DISP (ministère de la justice) et la PJJ (Protection judiciaire de la Jeunesse) visant à articuler différentes politiques publiques comprenant 3 axes : Culture/justice, Livre et lecture/justice, culture/PJJ, assurées par 3 personnes.
- Des missions autour de la Citoyenneté assurées par 3 personnes de l'équipe et des intervenant.es du réseau.
- Des Missions autour du Facile à Lire , dispositif autour d'actions littéraires

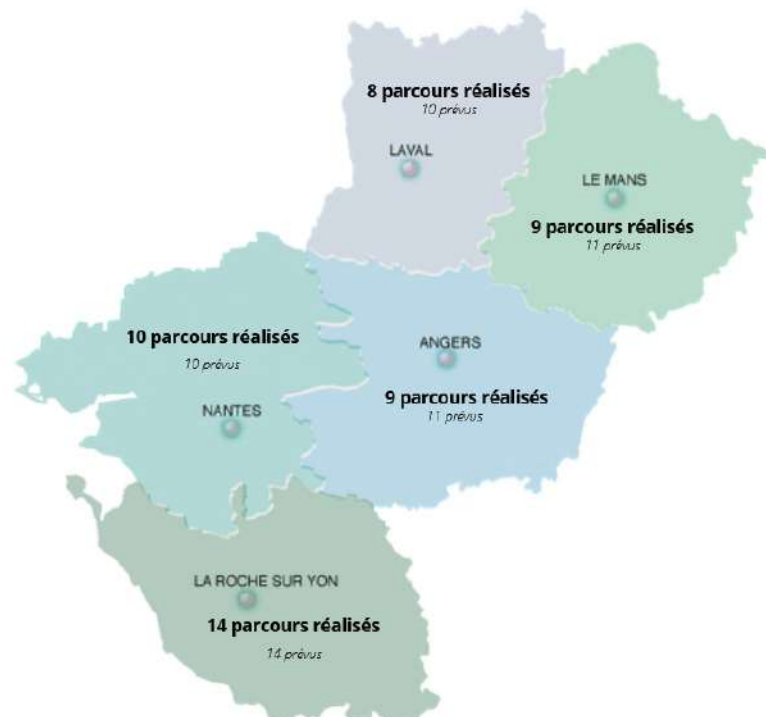


Figure 1service Culturel LDPL en visite au Pôle Arts Visuels Régional à Nantes

NOS ACTIONS EN PRISON EN CHIFFRES

Dans le prolongement de 2020, la situation exceptionnelle de l'année 2021 a des conséquences sur les chiffres de la fréquentation. Il convient de noter une période d'interruption des activités qui correspond à 6 mois environ, de janvier à juin 2021.

- 50 parcours culturels sur la région
- 153 actions
- 354 séances
- 2 071 participations



DES PROJETS ET ACTIVITÉS IMPACTÉS

DES ACTIVITÉS RÉDUITES PAR LA CRISE SANITAIRE EN PRISON

Durant une période s'échelonnant entre janvier et juin, toutes les activités en présentiel ont été suspendues dans les établissements pénitentiaires.

Certaines conditions d'organisation se sont avérées contraignantes pour la programmation, qui a dû être adaptée, modifiée, retravaillée. Les jauges imposées, et restrictives ont reconfiguré certains projets.

Enfin, dès juin, à la période de la reprise, les nombreux reports d'activités -de tout genre- ont obligés les établissements à optimiser l'utilisation de leurs salles, réquisitionnées parfois pour d'autres usages, et obligeant à différer à nouveau certains événements culturels. Tous les projets suspendus entre janvier et juin n'ont pu être reportés sur les 6 mois suivants.

UNE FERMETURE DES BIBLIOTHÈQUES PÉNITENTIAIRES

De cette année, on peut aussi retenir la fermeture sans

précédent pendant 8 mois, du 1er novembre 2020 au mois de juin 2021, de toutes les bibliothèques des établissements pénitentiaires, sauf celle de Laval qui est restée exceptionnellement accessible.

Alors que les bibliothèques « extérieures » continuaient de fonctionner, il a fallu organiser dans les prisons l'accès au livre, et faire vivre des bibliothèques nomades, avec des emprunts en cellule, par des systèmes de fiches de prêts.

LE PROJET « MALIBU » POUR AGIR MÊME EN PÉRIODE COVID

Le service a développé des projets pour rester en contact avec la population pénale malgré l'impossibilité de réunir les publics. L'équipe s'est mobilisée autour d'un projet nommé, non sans humour, le projet Malibu, pour conserver un lien fragile avec les personnes détenues.

DES PROJETS ET ACTIVITÉS À PARTIR DE JUIN

DES PARCOURS CULTURELS VECTEURS DE CITOYENNETÉ

À partir de Juin, l'équipe a pu relancer des parcours culturels, tissés en lien avec les artistes, et imaginés avec les publics. Ces parcours doivent, tant que faire se peut, favoriser leur engagement, leur réflexion, et leur permettre une autre ouverture sur le monde.

Ils sont porteurs de sens, et nous militons pour qu'ils résonnent comme un acte fort de citoyenneté.



Groupe Déjà Spectacle Cow Boy ou Indien à la MA du Mans



Projet avec le service patrimonial de la Ville du Mans



Projet avec le Grand R à la maison d'arrêt de La Roche sur Yon

ZOOM SUR QUELQUES PROJETS



LE CHALLENGE BOOK ART DANS TOUS LES ÉTABLISSEMENTS

Nombre de Participants :

- Le Mans : 17 participants
- Angers : 41 participants, 8 productions rendues, 3 bénéficiaires de livres offerts (chèque-livre).
- Laval : 17 participants
- Nantes : 32 participants sur le CP de Nantes
- Fontenay Le Comte : 8 participants
- La Roche sur Yon : 5 participants



ORIGAMI FOR LIFE, UN PROJET SOLIDAIRE AUTOUR DES ORIGAMIS

En lien avec le palais de Tokyo

- Sensibiliser à l'art du pliage : l'origami
- Initier une action solidaire
- Développer des projets culturels par correspondance et en autonomie pendant les périodes de confinement

MI – TEMPS, UNE GAZETTE POUR REGARDER LE FOOT AUTREMENT

En écho à la coupe d'Europe de Football qui se tenait du 11 juin au 11 juillet 2021, cette gazette culturelle autour du football a été élaborée par l'équipe de coordinatrices de la Ligue de l'Enseignement des Pays de la Loire.



Six éditions de cette gazette ont été élaborées, répondant chacune à une thématique différente : le geste, les femmes et le foot, musique et foot... Chaque numéro était composé de rubriques semblables : portrait, Destination, Littérature...

Au fil des semaines de compétition, un numéro était diffusé en détention (en cellule) et également disponible en bibliothèque (un numéro par semaine).



PIXEL ART (LE MANS LA ROCHE ET FONTENAY)

Réalisation d'une fresque en 2D ou 3 D en légo

Réalisation d'une mosaïque en légo, dans chaque cellule, chaque participant a pu concevoir une partie du tableau. Une fois les parties rassemblées, et fixées les unes aux autres, l'ensemble donne un tableau.

Le musée des 24h du Mans, impressionné par la qualité du résultat est demandeur pour que l'affiche soit présentée au musée.

➤ DES ACTIONS SPÉCIFIQUES POUR L'ACCÈS AU LIVRE

Le dispositif de la bibliothèque ambulante et le portage de livres en cellule a été maintenu durant le premier semestre 2021 sur la plupart des établissements.

Cette période de fermeture nous a permis de poursuivre le travail interne initié au printemps 2020 : *Collecte des livres en retard, Inventaire et mise à jour de la base informatique, Refonte des plannings d'accès, Création de nouvelles sections (« nouveautés », « grands caractères »...), Réagencement et ré-ameublement (pour Angers et le Mans).*

D'autres projets ont pu avoir lieu à partir de juin comme le projet « Danse avec les Livres » au Centre pénitentiaire de Nantes, ou dans le cadre de rencontres d'auteurs en Vendée avec le pôle littérature du Grand R, ou encore avec la ville du Mans dans le cadre de Lire en Fête.



ZOOM SUR LA SIGNATURE DE LA CONVENTION AU CONSEIL DÉPARTEMENTAL DE LA VENDÉE



Dans la continuité du renouvellement **des conventions avec les bibliothèques municipales de Vendée (la Roche sur Yon et Fontenay le Comte), le partenariat avec la bibliothèque départementale de Vendée s'est concrétisé par la signature d'une convention.**

A cette occasion, un temps officiel a été organisé par le Conseil Départemental et le SPIP85 le lundi

31 janvier avec l'organisation d'une conférence de presse en présence de l'ensemble des signataires de la convention :

- Le Conseil Départemental de Vendée
- La DRAC des Pays de la Loire
- Le SPIP 85
- Les Chefs d'établissements des deux maisons d'arrêt
- La Ligue de l'Enseignement

A l'issue de la signature, les différents outils de médiation mis à disposition par la Bibliothèque départementale de Vendée dans le cadre du partenariat ont été présentés.

➤ ACCOMPAGNEMENT ET ACTIONS AUPRES DE LA PJJ

Notre action aux côtés de la Protection Judiciaire de la Jeunesse

Confiée par la direction de la PJJ et la DRAC, la mission Culture Justice à destination des jeunes sous main de justice se poursuit. Les missions sont les suivantes :

- Etre ressource pour les services et établissements PJJ
- En lien avec la Direction Territoriale de la PJJ 44-85 (DTPJJ)
- En lien avec la DT PJJ 49-72-53

Ce travail de collaboration permet de définir des objectifs communs avec des partenaires

culturels ou des structures de la PJJ. Nous participons et contribuons aux étapes d'élaboration des projets, notamment pour la rédaction des dossiers de subvention.

Chaque parcours, ou projet collectif, a été défini en coordination avec les structures culturelles identifiées sur les départements et avec les personnes référentes à la DTPJJ.

Les objectifs de ces projets sont de permettre aux mineurs sous mandat judiciaire et aux professionnels de la PJJ d'approcher la pratique artistique et culturelle par différents biais.

› CULTURE

LES ACTIONS D'ÉDUCATION À LA CITOYENNETÉ

Sollicitée depuis 2015, par la DISP pour l'aider à réfléchir à l'élaboration de modules citoyenneté, la Ligue Pays de la Loire développe des actions sur l'ensemble de la région, auprès de la PJJ, des SPIP et des Etablissements Pénitentiaires.

LA CITOYENNETÉ EN MILIEU PÉNITENTIAIRE EN 2021 À LA LPDL, CE SONT :

- Des séances régulières / hebdomadaires en quartiers arrivants et en bâtiments sur la découverte de la citoyenneté et des droits & devoirs des citoyens à :

La Maison d'arrêt le Mans : (annulées et reportées pour crise sanitaire)

- 2 séances en QA le jeudi matin
- 2 séances en bâtiment le jeudi après midi

Centre de Détention 44 : 1 séance tous les vendredis matin

Maison d'arrêt de Fontenay le Comte

- 2 séances par semaine

Maison d'arrêt de la Roche sur Yon

- 2 séances par semaine

- Des animations – Ateliers ponctuels durant l'année :

53 : des séances autour du décryptage de l'info

53 : un parcours de sensibilisation à la Laïcité

49 : un parcours de sensibilisation à la Laïcité

- Quartier de Peines Aménagées de Nantes (44) : des séances de découvertes du livre et de la lecture, et approche de la culture

LA CITOYENNETÉ EN 2021 À LA LPDL, CE SONT AUSSI DES ATELIERS À DESTINATION DE LA PJJ :

- Des ateliers réguliers à l'EPM du 44 : 2 séances tous les vendredis après midi
- Des ateliers dans le cadre des stages citoyenneté 85 et 44
- Des ateliers ponctuels sur l'éco citoyenneté, les discriminations...



ECO RESPECTO, UN PROJET SUR LA TRANSITION ÉCOLOGIQUE, NOUVELLEMENT CONÇU POUR LE CENTRE DE DÉTENTION DE NANTES

C'est un projet d'engagement citoyen autour de l'écologie qui rend acteur les personnes détenues, et les pousse à mener des actions de sensibilisation pour les autres mais également à mener des actions concrètes.

KIOSQUE FACILE À LIRE

➤ (RE)DONNER LE GOUT AU LIVRE & A LA LECTURE

Malgré une mise en veille de ce projet pour des raisons sanitaires, ce projet continue d'être porté par le service qui pilote le dispositif à l'échelle de la région, et est un interlocuteur incontournable du concept Facile à Lire. Le service conseille les établissements et collectivités, assure une veille documentaire. Nous continuer à former sur ces enjeux.



Parce que le livre et la lecture restent souvent empreints de préjugés, parce que parfois pour diverses raisons certains ne pratiquent plus la lecture (ou ne l'ont jamais pratiquée), nous proposons ce concept « le kiosque » pour retravailler sur cet enjeu : (re)donner goût au livre.

Un concept pour (re)donner le goût de la lecture par :

- Des livres adaptés et respectueux des règles du Facile à Lire
- En «Facing», c'est-à-dire présentés de face pour être clairement repérables et lisibles
- Des médiations culturelles innovantes et inédites pour faire vivre le kiosque
- Une mise en place dans un cadre partenarial et pluridisciplinaire

FORMATIONS-ACTIONS SUR LE TERRITOIRE LIGÉRIEN

De nombreuses médiathèques et acteurs du livre et de la lecture s'intéressent au concept du Facile à Lire sur la région.

La Ligue de l'enseignement, porteuse du dispositif sur la région, et garante d'une déclinaison respectueuse des critères du Facile à Lire est sollicitée régulièrement et souhaite pouvoir accompagner ce développement. Il s'agit de mettre à disposition ses ressources, comme par exemple le mobilier, ses connaissances en matière d'ouvrages référencés, son expertise sur le champ des médiations littéraires innovantes.



Afin de soutenir le dispositif, nous avons imaginé créer des réseaux d'échanges et de ressources sur la région, sur le Facile à Lire, permettant de faciliter les liens, les modes opératoires et les pratiques entre acteurs engagés ou souhaitant le devenir.

DES ATELIERS EN LIEN AVEC LE KIOSQUE FACILE À LIRE : POILS DE LECTURE

En 2021, 12 ateliers Poils de Lecture ont eu lieu au sein de bibliothèques et d'établissements divers. La médiation animale apporte de nombreux bénéfices pour des populations fragilisées, anxieuses et désocialisées. Par le contact avec les animaux, les personnes isolées, en mal être, se sentent revalorisées et responsabilisées et peuvent reprendre goût à la lecture.



**MOUVEMENT DE
JEUNESSE ET
D'ÉDUCATION
POPULAIRE**

JEUNESSE

» LES JUNIORS ASSOCIATIONS



La Junior Association est un dispositif souple qui permet à tout groupe de jeunes, âgés de 11 à 18 ans, de mettre en place des projets dans une dynamique associative. Elle offre la possibilité de s'organiser dans une dynamique associative et de s'approprier un mode d'organisation démocratique et citoyen.

UNE VOLONTÉ ÉDUCATIVE

Le dispositif Junior Association est exigeant : C'est un espace balisé mais souple qui garantit la liberté d'expression et l'esprit d'initiative des jeunes. Il demande aux adultes, aux associations, aux institutions, aux collectivités territoriales et aux pouvoirs publics de s'organiser ensemble afin de reconnaître le droit d'agir aux jeunes.

Il prévoit un accompagnement pédagogique des jeunes dans la réalisation de leur projet et un accompagnement éducatif dans la pratique de la citoyenneté et dans la découverte de la vie associative.

Tenant compte de la réalité locale et des différents acteurs de terrain prêts à s'investir dans le dispositif, l'accompagnement des jeunes est réalisé au plus près d'eux, à leur demande, en fonction de leur projet.



L'implication constante depuis des années des 5 fédérations départementales avait permis d'asseoir une dynamique de développement et d'implantation pérenne des Juniors Associations sur le territoire. La crise sanitaire a brusquement freiné cet élan.

En 2021, on compte **648 jeunes** (831 en 2020) jeunes impliqués au sein de **78 JA (dont 24 nouveaux projets)**. La Ligue accompagne 60% des JA dans la région.

L'accompagnement réalisé par les relais départementaux de la Ligue de l'enseignement est indispensable pour tous les groupes, notamment à des moments clés de leurs projets : création de la Junior Association, nouvelles actions, renouvellement des membres...

UN SOUTIEN COMPLIQUÉ

Cette dynamique de long terme a été rendue possible par un investissement important des fédérations dans le cadre d'un axe prioritaire de développement de la Ligue PdL, elle-même précédemment soutenue par la Région Pays de la Loire. Depuis deux ans, il a fallu multiplier les contacts à différents niveaux pour obtenir un soutien pour les fédérations départementales. Cependant, ni l'accompagnement par les fédérations, ni leur rôle de déploiement du dispositif dans les territoires n'est réellement reconnu. Seules les aides directes aux projets de jeunes sont préférées.

Comment faire émerger ces projets sans soutien? C'est une quadrature du cercle à laquelle nous sommes confrontés.

- » **La dynamique, enrayée par le Covid et déjà fragilisée par un déficit d'appui financier par les pouvoirs publics, va nécessiter un effort important pour relancer l'envie de s'engager au sein des projets collectifs pour des jeunes grandement impactés par la crise sanitaire.**



LE SERVICE CIVIQUE



Les restrictions sanitaires que l'on a rencontrées en 2020 et en 2021 avaient eu un double impact :

- d'abord une baisse importante du nombre de jeunes en missions de Service Civique en 2020
- un contexte laissant nombre de jeunes en grandes difficultés (sociale, financière, psychologique..)

Parmi un panel de dispositif, le plan 1 jeune 1 solutions a eu pour ambition d'augmenter sensiblement le nombre de jeunes accueillis en Service Civique (+ 100 000 en France).

La Ligue a accueilli en 2021 plus de jeunes qu'en 2020, et même plus qu'en 2019, sans toutefois qu'il n'y ait eu une augmentation considérable, à la hauteur de la « vague » attendue étant donnés les annonces.

- 2019 : 261
- 2020 : 250
- **2021 : 288**

DES TENDANCES À SUIVRE

Certaines spécificités de notre région se dessinent depuis quelques années, en comparaison des statistiques nationales de notre agrément.

C'est le cas de la **poursuite de l'augmentation des missions en intermédiation**, ce qui indique un développement des partenariats

- 2019 : 74%
- 2020 : 78%
- 2021 : 85%



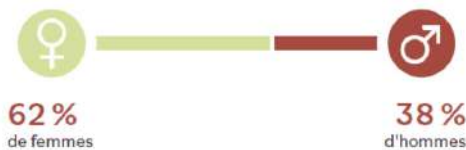
Répartition intermédiation / fédération



La Ligue de l'enseignement amplifie son travail d'appui au réseau local.

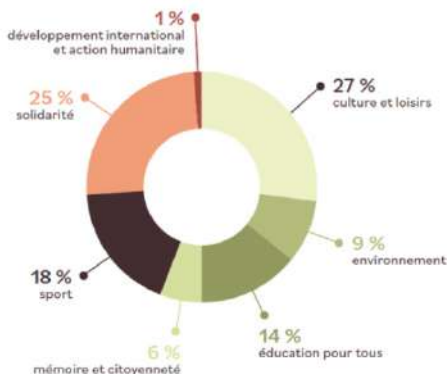


Répartition hommes / femmes



THÉMATIQUES PRINCIPALES DES MISSIONS

Thématiques principales des missions



LE MARCHÉ PUBLIC D'ACCOMPAGNEMENT DES ORGANISMES D'ACCUEIL DE VOLONTAIRES

La crise sanitaire a permis l'émergence des formations à distance. Ce format a pu être contraint dans un certain nombre de cas, notamment pendant les pics épidémiques de l'année 2021. Mais il a permis une opportunité de développement de sessions spécifiques à des organismes mobilisant des structures d'accueil réparties sur l'ensemble du territoire régionale, voire national.

D'autres éléments de contexte ont contribué à une dynamique de développement du marché public en 2021 (effet de rattrapage, pôles d'appui, soutien au déploiement du SC...). Ce sont ainsi **898 tuteurs** qui ont été formés par le groupement solidaire Ligue de l'enseignement-Unis-Cité (460 tuteurs en 2020).

Le marché public a été renouvelé en septembre 2021, ouvrant la possibilité à de nombreux modules visant à compléter l'offre de formation proposée aux organismes d'accueil.

VIE ASSOCIATIVE

➤ CRVA RÉGIONAL
CENTRE DE RESSOURCES À LA VIE ASSOCIATIVE

Comme de nombreuses structures, la Ligue de l'enseignement des Pays de la Loire et les Fédérations qui la composent ont continué d'être impactées par la crise sanitaire en 2021. Un effort soutenu a été réalisé par le CRVA et les fédérations pour s'adapter, anticiper, faire preuve d'agilité afin d'accompagner au mieux les associations ligériennes, elles-mêmes percutées dans leur organisation et leur économie.

Le CRVA, comme les collectivités et les services déconcentrés de l'Etat, a été fortement mobilisé dans sa fonction de hotline, dans le décryptage des décrets et des aides mobilisables mais aussi dans **leur application concrète : chômage partiel et relation employeur-salarié dans ce contexte exceptionnel, gouvernance à distance, organisation des instances en ligne, gestion des activités, mise en place de protocoles sanitaires etc...**

UN ACCOMPAGNEMENT ADAPTÉ À LA CRISE : L'ACCOMPAGNEMENT DES PETITES ASSOCIATIONS LOCALES

Les Fédérations et le CRVA se sont concertées afin de proposer un accompagnement sur les territoires axé autour de :

- permanences dans les départements (dans les locaux des 5 fédérations et/ou dans les associations et collectivités partenaires), en visioconférence.
- l'organisation de visioconférences régionales et départementales («expresso asso» / «petits dej visio»), sur des thématiques pratico pratiques : remboursement et gestion des activités, transition numérique...
- un accompagnement renforcé pour les petites associations employeuses, dont les dirigeants bénévoles souffrent particulièrement depuis la crise - en facilitant l'accès à notre hotline téléphonique et mail, en complémentarité des acteurs existants.

En plus, une programmation commune portant sur l'appui à la gestion et à la fonction employeur en période de crise a été mise en œuvre de la manière suivante :

- 11 permanences sur les 5 départements
- 6 visio conférences
- 129 personnes au total ont participé à ces différents temps

Parrallèlement, le Centre de ressources à la Vie Associative a porté sa contribution à **la rédaction d'une foire aux questions (FAQ)** notamment sur les questions liées à l'emploi.

PERSPECTIVES 2022

- Co animation d'un groupe de travail régional en partenariat avec Le Mouvement Associatif et la DRAJES des Pays de la Loire autour de la fonction de veille juridique et de son appropriation, en direction des accompagnateurs de la vie associative : mise en place et suivie d'une chaîne d'échanges entre accompagnateurs de la vie associative des Pays de la Loire via l'outil Framateam.
- Participation au projet national Guid'Asso avec la Fédération 44 et 85 positionnées en coanimatrice du projet en 2022 sur leur département
- Participation au groupe de travail formation des bénévoles lancé par LMA Pays de la Loire.
- Remise en place des temps de mutualisation et d'échanges entre fédérations autour de la vie associative, de la dynamisation du réseau pour que chaque association affiliée puisse trouver réponse à ses interrogations où qu'elle se trouve en Pays de la Loire.
- Reconstitution du Projet (sous réserve de financements) de développement de l'accompagnement des petites associations locales, sur les questions RH et de gestion.

ET TOUJOURS

- Publication de fiches pratiques et FAQ
- Support aux questions sur le fonctionnement associatif transférées par les lieux labellisés PAVA
- Appui des fédérations dans leurs réponses aux associations
- Animation du site www.associations-lpdl.org



La veille réglementaire et juridique est diffusée à plus de **150 contacts régionaux.**



Avec son dispositif mutualisé d'accompagnement des associations à la fonction employeur, la Ligue Pays de la Loire a élaboré 2251 **bulletins de paye pour 49 associations** de la région.

NUMÉRIQUE

LA LIGUE ET LE HUB CONUMM

La Ligue a poursuivi son engagement et ses missions au sein du hub CONUMM, hub régional de la médiation numérique, en participant activement à la coordination du consortium, au développement de ses actions et à l'animation des temps de formation. L'aide initiale de l'Etat visant à lancer les Hubs a pris fin cet été 2021. Les différents acteurs du Hub (associations, collectivités) ont décidé de poursuivre leur action coordonnée en vue de continuer à favoriser un réel accès au numérique pour le plus grand nombre.



ACCOMPAGNEMENT AU DÉPLOIEMENT DU DISPOSITIF CONSEILLERS NUMÉRIQUES FRANCE SERVICE

Dans le cadre du volet numérique du plan de relance gouvernemental, l'Etat a financé en 2021 le recrutement de 4000 CNFS sur le territoire français.

Les préfetures ont été chargées de coordonner la mise en place du dispositif dans les départements, avec un support des Hubs pour faire le **lien avec les acteurs de la médiation numérique**.

FORMATION DES CNFS

Les CNFS recrutés ont suivi une formation obligatoire en présentiel ou à distance.

Par l'intermédiaire du hub CONUMM, et avec le support de l'INFREP, la Ligue a pu **coordonner et co-animer un cycle de formation** dans les locaux de la fédération de Vendée.

Les conseillers ont pu suivre un parcours (entre 105 et 420h en fonction des profils) de modules autour de la connaissance et l'accompagnement des publics, la découverte de modules techniques (impression 3D, Arduino, robotique) et la mise en œuvre de scénarios pédagogiques.

Cette action va être prolongée en 2022 en Vendée et en Mayenne.



ET EN DEHORS DU HUB

RECRUTEMENT DE CONSEILLERS NUMÉRIQUES FRANCE SERVICE

4 CNFS ont été recrutés en 2021 par les fédérations des Pays de la Loire, 2 en Mayenne, 1 en Sarthe et 1 en Vendée. Ces conseillers accompagnent les populations éloignées des outils numériques, en individuel ou dans le cadre d'ateliers collectifs, pour les mener vers l'autonomie dans un contexte de dématérialisation des démarches administratives.

LA MALLE ROBOTIQUE

La malle robotique, créée en 2020, a permis en 2021 l'animation d'ateliers robotique à destination d'un public enfance-jeunesse, dans un cadre péri et extrascolaire. Les participants, en fonction de leur âge, ont pu découvrir le fonctionnement d'un robot, résoudre des défis de logique et explorer la programmation robotique.



UFOLEP

➤ LE COMITÉ RÉGIONAL



L'UFOLEP c'est une vision du sport à dimension sociale pour répondre aux enjeux actuels tels que le sport-santé, le sport-handicap, le sport-durable avec des valeurs incontournables : la solidarité, le fair-play, la laïcité et la citoyenneté.

UNE ANNÉE COVID COMPLEXE

Du fait de la crise sanitaire, le comité Régional UFOLEP Pays de la Loire n'a pu maintenir les manifestations régionales et les nationaux envisagés. Les règles sanitaires encore changeantes ont nécessité une agilité constante pour trouver des solutions pour maintenir les activités de formation dans de bonnes conditions. Pourtant, du côté des associations affiliées, la reprise est bien là. Il est donc important d'accompagner le réseau dans cette

remise en activité

Pour le CRUFOLEP, cette crise renforce nos convictions de besoin de formation et de mobilisation de notre jeunesse, qui fragilisée aura besoin de pouvoir se projeter.

18 416 licenciés en 2020/2021 (-22,5 %)
355 associations affiliées

UN CENTRE DE FORMATION AU SERVICE DU PROJET ET DU RÉSEAU

L'obtention de la certification QUALIOPI montre la poursuite de la structuration du centre de formation. La montée en volume de la formation et de la masse salariale dédiée, montre la volonté affirmée de faire de la formation un levier de développement.

Il ne s'agit pas simplement de construire les futures compétences de nos stagiaires mais de les outiller pour porter les valeurs citoyennes, puis de mettre ces compétences au service d'associations UFOLEP qui en ressentent le besoin.

Les parcours EMMA, Engagement et Mobilisation autour des Métiers de l'Animation et du sport, en partenariat avec le CREPS des Pays de la Loire, sont le reflet de cette politique.



UNE ÉVOLUTION STRUCTURANTE

La poursuite de la structuration régionale se fait autour de deux axes : la montée en charge de notre organisme de formation et l'implication

des bénévoles au niveau régional autour de deux axes de notre Projet Sportif Fédéral, à savoir la vie associative et le sport santé

UNE ACTIVITÉ AU SERVICE DU RÉSEAU ET DE NOTRE PROJET FÉDÉRAL

Un des objectifs essentiels du comité est d'**accompagner le développement de l'UFOLEP sur l'ensemble des territoires de la région Pays de la Loire**. Dans ce cadre, le travail avec les comités départementaux est primordial.

démarche. Leur déploiement est réfléchi en fonction des besoins locaux.

• L'Equipe Technique régionale, composée des 5 départements travaille sur des thèmes qui doivent permettre le développement associatif et la mutualisation des projets.

- Les parcours EMMA s'inscrivent dans cette



**ASSOCIATION
COMPLÉMENTAIRE
DE L'ÉCOLE**

LAÏCITÉ

➤ CONTRIBUTION ACTIVE AU DÉPLOIEMENT DU PLAN VALEURS DE LA RÉPUBLIQUE ET LAÏCITÉ

Dès 2016, La Ligue s'est engagée pour faire vivre ces actions de formation dans tout le territoire.

Après avoir suivi une formation, plus de 30 formateurs-trices de la Ligue ont ainsi été habilité-es pour encadrer des formations à destination de :

- Professionnels de l'animation
- Agents publics (par exemple agents de restauration scolaire)
- Bénévoles associatifs
- Tuteurs (d'apprentis, de jeunes en services civiques...)
- Educateurs sportifs
- Equipes pédagogiques et éducatives

Entre le 1er janvier et le 31 décembre 2021, la Ligue a formé plus de **227 encadrants de la région lors de 29 journées de formations**. Nous avons également développé des outils en ligne, telle que la page dédiée à la Laïcité sur notre site web

La Ligue Pays de la Loire a organisé une semaine de formation de formateurs pour le réseau en région pour 14 salariés de la Ligue.

Transmission des valeurs liées à la laïcité



538

Elèves formés

8000

Scolaires ayant bénéficié d'actions de promotion de la charte de la laïcité

LUTTE CONTRE LES DISCRIMINATIONS

➤ VIVRE ENSEMBLE



La Ligue de l'enseignement œuvre pour lutter contre les inégalités, les discriminations et les représentations qui les sous-tendent. Au mois de mars, elle se mobilise pour mettre en œuvre différentes actions programmées en partenariat avec des collectifs départementaux. A noter que les financements publics, à l'échelle régionale, ne nous semblent pas à la hauteur des enjeux sociétaux.

11 829 élèves du premier degré et 6 346 collégiens ont été sensibilisés durant le temps scolaire au racisme et aux discriminations.

Sensibiliser à la lutte contre le racisme et toutes les formes de discriminations

18 175

Enfants et jeunes bénéficiaires



Bénéficier d'une action de promotion de la diversité et du vivre-ensemble

6 385

Enfants et jeunes bénéficiaires

DES ACTIONS D'ACCOMPAGNEMENT



➤ SERVICE CIVIQUE DÉCROCHAGE

Les 5 fédérations de la Ligue de l'enseignement continuent à développer le dispositif Service Civique décrochage dans les 5 départements pour les 15-18 ans en partenariat notamment avec le Rectorat, le ministère de la jeunesse et des sports. Cette action est soutenue par le Conseil régional.

Ce partenariat vise à accompagner des jeunes, soit sortis du système scolaire sans parcours construits, soit scolarisés mais nécessitant un accompagnement préventif particulier, dans une mission de Service Civique.

2019 avait été l'année de réécriture de la convention cadre régionale Service Civique décrochage.

Cette convention ancre cette action dans le cadre de deux politiques publiques :

- « Pour un parcours de confiance » (Education nationale / Agence nationale du Service civique)
- Le plan « Nouvelle chance pour les décrocheurs ». (Région Pays-de-la-Loire).

2021 nous confirme la part importante de jeunes accompagnés en service Civique qui ont un niveau d'études inférieur au BAC : 63 jeunes sont dans cette situation.. 22% (18% sans diplôme, 4% BEP/CAP). Les FD mettent donc en œuvre le SC dans une visée d'inclusion du plus grand nombre.

➤ DEVOIRS FAITS

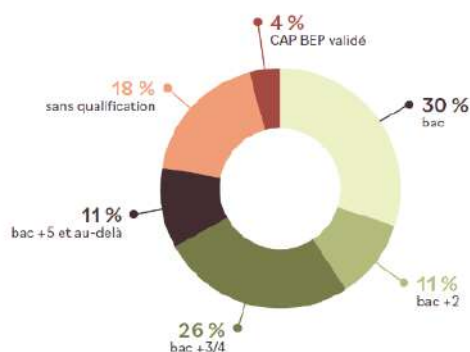
La Ligue de l'enseignement des Pays de la Loire, partenaire de l'Ecole Publique, partage les objectifs du programme « Devoirs faits » visant à réduire les inégalités liées à l'accompagnement du travail personnel des élèves, notamment dans la réalisation de leurs devoirs. C'est la raison pour laquelle elle conduit un projet soutenu par le Rectorat, avec pour axes de travail :

- 1/ La mobilisation de bénévoles et d'acteurs locaux en renforcement des équipes constituées dans les établissements
- 2/ La formation et l'accompagnement des intervenants sur le dispositif

Pour la troisième année seulement d'existence de cette action, nous avons pu augmenter le nombre de collèges partenaires et le nombre de séances. Les intervenants de la Ligue ont été mobilisés pour **16 collèges, (13 l'an passé), avec plus de 54 heures hebdomadaires de soutien.** Les équipes de la Ligue ont également formés à Devoirs faits des encadrants bénévoles, des assistants d'éducation et des jeunes en Service Civique dans les collèges. **Au total en 2021-2022, 97 personnes ont suivi 11 demi-journées de formation.**

La Période post-Covid doit nous mobiliser. Repli sur soi, pertes de repères dans les espaces de vie collective...La Ligue souhaite que le sort des nouvelles générations soit pris en compte et que tous les échelons et partenaires se mobilisent pour accompagner les enfants et les jeunes à rebondir après cette crise qui les a touchés d'un point de vue social, scolaire, économique, sportif, culturel...

Niveaux de qualification



COLONIES DE VACANCES CLASSES DE DÉCOUVERTES

➤ 2021, REPRISE DES COLONIES DE VACANCES

Après une année 2020 fortement impactée par la crise sanitaire du COVID, l'été 2021 a marqué la reprise de l'activité des colonies de vacances dans un contexte toutefois compliqué.

Les équipes ont dû s'adapter aux protocoles sanitaires et gérer des situations d'urgence de rapatriement, d'isolement de cas COVID.

Malgré ce contexte très particulier, elles ont continué autant que possible à faire vivre les valeurs de la Ligue mentionnées dans le projet éducatif visant à faire vivre les mixités culturelles, sociales, territoriales.

Le dispositif « colos apprenantes » financées par l'Etat a été reconduit et ainsi nous avons pu permettre à des enfants de soins et de familles défavorisées de bénéficier d'un temps de vacances collectif.

Quelques Chiffre d'Affaire clés en 2021

- Total année : 1 057 279 € (contre 800 527 € en 2020, soit + 260 440 €)
- Enfants / Juniors Eté : 547 468 € (contre 294 398 € en 2020, soit + 253 070 €)
- Locations de gîtes Eté : 95 751 € (contre 74 058 € en 2020, soit + 25 621 €)



QU'EST CE QU'UNE COLO APPRENANTE ?



• Une colonie de vacances classique, avec un projet pédagogique axé sur nos 6 valeurs éducatives : Laïcité - Diversité / Egalité - Emancipation / Socialisation - Solidarité / Engagement - Démocratie - Citoyenneté. Notre ambition étant de faire vivre toutes les mixités :

• Des modules de renforcement des apprentissages

Chaque jour, des modules d'1H30 environ sont mis en place sur des thématiques variées :

- Le développement durable et la transition écologique
- Les arts et la culture
- Les activités physiques et sportives
- La citoyenneté et la lutte contre les discriminations

Ces séances sont préparées et animées par des animateurs professionnels de la Ligue de l'enseignement qui interviennent tout au long de l'année scolaire dans les Temps d'Activités Périscolaires (TAP) ou classes de découverte, ou par des intervenants extérieurs.

CLASSES DE DÉCOUVERTES TOUJOURS FORTEMENT IMPACTÉES PAR LA CRISE

Interdiction administrative d'organiser des classes de découvertes au printemps 2021, puis protocoles sanitaires complexes à mettre en œuvre à l'automne ont entraîné reports, annulations, gestion des avoirs, activité partielle, recherche de financement... Les équipes en charge d'organiser les classes de découvertes ont été confrontées à une année 2021 particulièrement complexe.

Heureusement, **les aides de l'Etat dans le cadre du dispositif « Fonds de Solidarité » ont permis de maintenir les équipes et le patrimoine malgré une 2ème année « blanche » en terme d'activité.**

La Ligue de l'enseignement accueille habituellement des écoliers venant de la France entière sur ses 10 centres d'accueil habilités situés en région Pays de la Loire à :

- Préfailles
- Liré, Orée d'Anjou
- Batz sur Mer
- Damvix
- St-Hilaire-de-Riez
- Mûrs-Erigné
- Noirmoutier
- Baugé.

Œuvre complémentaire de l'école publique, reconnue par le Ministère de l'Éducation nationale, nous nous inscrivons au plus près du projet d'assumer notre rôle éducatif et être force de proposition pour des projets innovants.

USEP

➤ LE COMITÉ RÉGIONAL



GÉNÉRATION
2024

➤ GÉNÉRATION 2024

Sur les 164 écoles labellisées de l'académie de Nantes 87 relèvent de l'USEP.

Le Comité régional USEP des Pays de la Loire a souhaité mettre à l'honneur ces établissements. Il a donc fait le choix de doter les écoles de livres traitant des jeux olympiques.



➤ P'TIT TOUR À VÉLO USEP VIRTUEL

Les éducateurs sportifs de l'USEP accompagnent les enseignants lors de la mise en place de cycle d'apprentissage vélo avec un travail sur la signalisation et sur les bonnes conduites à adopter sur la route afin de rouler « en sécurité ».

3 étapes :

1. Savoir pédaler = maîtriser les fondamentaux du vélo
2. Savoir circuler = découvrir la mobilité à vélo en milieu sécurisé
3. Savoir rouler à vélo = circuler en autonomie sur la voie publique



Le « P'tit Tour USEP » comme action phare du Savoir Rouler à Vélo (SRV)

364 élèves, accompagnés par plus de 100 adultes, ont participé au P'tit tour à vélo organisé par l'USEP le vendredi 25 juin.



➤ SPORT - INCLUSION - DÉVELOPPEMENT DURABLE

Comme chaque année un grand nombre d'élèves auraient dû bénéficier des actions proposées par l'USEP. Malheureusement le contexte sanitaire ne nous a pas permis de réunir des enfants sur le plan régional comme à notre habitude.

A défaut nous avons fait le choix d'effectuer des investissements matériels afin d'accentuer les pratiques sportives « santé » dans les différents départements.



➤ FORMATION

La tenue d'un stage CRUSEP à Noirmoutier n'est pas une nouveauté. Cependant, c'est la première fois qu'il est proposé pendant les vacances de la Toussaint. Pari gagnant semble-t-il, puisque 29 personnes (dont les cinq délégués USEP) étaient présentes ce lundi 25 octobre, venues de tous les départements de la région, avec des statuts divers : enseignants, éducateurs sportifs, ATSEM, service civique. Si quelques habitués font partie du groupe, nous pouvons observer un fort taux de renouvellement des stagiaires.

EFFECTIFS

15 640 enfants
794 adultes
304 associations



RÉSEAUX REPRÉSENTATIONS GLOSSAIRE

RÉSEAUX

La Ligue est engagée dans de nombreux réseaux régionaux liés à l'éducation, la jeunesse, la culture, la vie associative et l'ESS... nous vous proposons un panorama synthétique ci-après.

LE MOUVEMENT ASSOCIATIF



Fort d'un projet stratégique renouvelé pour 2021-2025, et malgré une saison associative impactée à nouveau par le Covid, de nombreux projets ont pu se développer en 2021 grâce en particulier au soutien de l'Etat.

Pour accompagner l'engagement bénévole, Le Mouvement associatif a initié par exemple une réflexion avec ses membres, dont la Ligue de l'enseignement, autour de la création d'un parcours régional de formation des bénévoles.

De plus, la mise en place de Guid'assoc sur notre Région est l'illustration d'une avancée importante pour une meilleure identification et soutien des structures d'accompagnement des associations.

En 2021, le succès du plaidoyer national s'est traduit par l'obtention de crédits supplémentaires pour le fonds de développement à la vie associative ayant pu bénéficier aux associations ligériennes. De 350 k€ il y a 2 ans nous en sommes à 1,8 Md'€ cette année.

De plus, un nouveau partenariat avec l'Association Régionale des Missions Locales encouragé par le Préfet de Région doit pouvoir améliorer les interactions entre nos différents réseaux et les dispositifs en faveur des jeunes générations.

LA CRESS



La CRESS, chambre régionale de l'économie sociale et solidaire des Pays de la Loire a poursuivi en 2021 le travail d'accompagnement des entreprises de l'ESS et assuré le soutien de ses adhérents dans un contexte encore très marqué par la crise sanitaire.

Dans la continuité de 2020, elle a réalisé avec les réseaux sectoriels correspondant aux thèmes retenus des notes de conjoncture sur la culture, les transitions numériques, le tourisme social et solidaire et l'action sociale. Ces notes, précisant la situation de l'emploi et de l'activité de chaque secteur, ont été diffusées le plus largement possible et un communiqué plus spécifique a été à chaque fois transmis à la presse.

Dans le cadre de l'appel à projets sur le dispositif local d'accompagnement, **la CRESS a été retenue pour porter le DLA régional en partenariat étroit avec le Mouvement associatif**. Gilles Cavé, représentant de la ligue de l'enseignement, assure la présidence de la CRESS pour la deuxième année.

LE CRAJEP



Dans la continuité de l'an passé, les membres du CRAJEP ont eu à gérer les suites de la crise COVID. Un des éléments d'impact avéré est désormais celui de la situation de l'emploi, sinistré, dans le secteur de l'animation.

Le CRAJEP a amplement contribué à l'élaboration des pistes de résolutions en échangeant avec l'Etat, les collectivités et les acteurs de proximité.

Dans ce cadre nous avons produit une note détaillée de situation incluant des préconisations. Celle-ci a été très largement relayée et conduit à l'élaboration d'une démarche avec l'Etat pour voir quelles suites lui apporter.

Le CRAJEP reste également très impliqué sur les sujets de la formation professionnelle dans les métiers de l'animation, de pratique du BAFA et d'action à l'international. Dans ces logiques, le CRAJEP travaille à l'écriture d'autres notes détaillées telle que les enjeux de jeunesse.

Florence Lacaze, notre représentante au CESER est d'ailleurs co rapporteuse du rapport sur le même sujet, lié à la saisine de la présidente de Région.

L'UDES



La Ligue Pays de la Loire est présente au collège régional de l'Union des Employeurs de l'Économie Sociale et Solidaire, via notre syndicat d'employeurs Hexopée (ex CNEA) qui se réunit tous les deux mois.

L'UDES a pris la mesure des difficultés d'attractivité des métiers rencontrées par les employeurs de l'ESS, difficultés amplifiées depuis le Covid-19.

Il a déployé un projet appelé «Avenir(s) Solidaires» à destination des employeurs de l'ESS. Parmi les mesures proposées dans ce plan :

- Améliorer la capacité des structures à évaluer leur impact social et environnemental
- Offrir un panel de formations destinées aux dirigeants et cadres de l'ESS : le numérique, la mutualisation, la gestion de projets, la communication, le management... Ce programme vise à former 800 personnes en région
- Proposer un appui et un accompagnement avec les partenaires auprès des employeurs autour de la question des difficultés économiques

Simon Lhommeau participe aux travaux du collège régional de l'UDES.

EXPOSCIENCE

Depuis sa création, l'objectif de cette association est de favoriser le développement des activités scientifiques, et ainsi contribuer à l'émancipation des enfants et des jeunes.

L'association Exposcience régionale est coordonnée par plusieurs bénévoles et représentants de structures adhérentes. La Ligue de l'enseignement des Pays de la Loire est pleinement engagée dans cette coordination.

Malgré l'annulation de beaucoup de manifestations départementales à cause du COVID, le collectif a continué de se rencontrer afin de mutualiser ses pratiques et de faciliter le dialogue avec les instances régionales, nationales, européennes et internationales. **Les 24 et 25 novembre 2021 se sont déroulées les journées de formation et de réflexion régionales à la Roche-sur-Yon.** Ces deux jours ont permis de retracer l'historique d'Exposcience en Pays de la Loire, de valoriser les porteurs de projet dans les établissements scolaires et les accueils de loisirs et également de travailler sur des innovations pédagogiques.



MOBILIS



La Ligue de l'enseignement a développé de nombreux projets en lien avec Mobilis - pôle régional de coopération des acteurs du livre et de la lecture en Pays de la Loire - depuis sa création.

Le réseau de Mobilis est constitué de 250 adhérent.e.s. Son périmètre d'action concerne près de deux mille acteurs et structures : 250 auteurs.trices, 100 éditeurs.trices et structures éditoriales, 10 imprimeries, 80 libraires, 250 bibliothèques municipales et près de 500 autres lieux de lecture publique, 140 associations portant 70 événements littéraires, 100 travailleurs.euses indépendant.e.s.

La Ligue de l'enseignement mène des projets innovants avec le soutien de Mobilis, comme le Facile A Lire.

Emmanuelle Morice est présidente du conseil d'administration de Mobilis depuis 2020.

RÉSO VILLES



Suite à l'assassinat de Samuel Paty et dans un contexte où la rupture démocratique s'amplifie, **la Ligue de l'Enseignement et RésO Villes ont proposé des temps d'échanges et de débats autour de la laïcité**. L'objectif était d'en faire un sujet commun et partagé, questionnant tour à tour ses principes, son traitement médiatique, sa présence dans les pratiques sportives, son importance au sein de l'école de la République.

Le premier atelier consistait en une mise en perspective par Nicolas Cadène. Le second analysait la frontière parfois ténue entre la promotion du principe de laïcité et la lutte contre les discriminations. Les trois derniers ateliers interrogeaient la laïcité au regard des médias, de l'école et du sport. Les fédérations 44 et 53 se sont particulièrement mobilisées, appuyées par la confédération présente également dans les ateliers.

LE GRAINE



En 2021, à l'aube de ses 30 ans, le GRAINE Pays de la Loire réseau régional d'éducation à l'environnement et à la transition écologique a poursuivi son travail de représentation des acteurs de l'éducation à l'environnement.

Une représentation auprès de différentes instances qui s'est manifestée entre autres par **la construction d'un dossier thématique en partenariat avec la CRESS sur l'impact de la crise sanitaire COVID sur le secteur de l'EEDD ou avec la coordination de journées d'échanges dans le cadre du PRSE3** à l'image de celle organisée en septembre 2021 «Éduquons à l'alimentation des jeunes».

Restant à l'écoute des besoins du réseau, le GRAINE a également contribué au développement de projets sur des sujets porteurs, en témoigne la dynamique sur l'école du dehors accompagnée à l'échelle régionale grâce à différents leviers (formations, échanges, valorisation).

HEXOPÉE



La délégation régionale Hexopée a repris en 2021 une action qui avait été ralentie avec le Covid. Il s'agissait de rencontres avec les adhérents sur des dimensions stratégiques et juridiques, avec des interventions de l'OPCO de la cohésion sociale Uniformation.

Les questions liées à **la représentation des employeurs dans les jurys des formations aux métiers de l'animation ou encore des impacts sur nos associations des différentes évolutions conventionnelles** ont également été abordées.

Étant donné les difficultés rencontrées dans le secteur associatif comme dans le secteur public dans le recrutement des animateurs, **la délégation régionale agit auprès des collectivités** (Conseil régional et les associations départementales des maires dans notre région) pour trouver des solutions en prenant appui sur différentes pistes : orientation, conditions d'emploi, formation.

Ces actions s'inscrivent dans le prolongement des actions d'Hexopée visant à remobiliser les pouvoirs publics au sujet d'actions de renforcement du lien social que sont l'animation, le sport, l'habitat jeunes et le tourisme social et familial.

Simon Lhommeau est référent territorial Hexopée.

L'UNAT



1. Mission tête de réseau et plaidoyer
 - Nombreux échanges/rencontres avec les partenaires institutionnels : Etat, Région, Départements, CRT, CDT
 - **Défense des classes de découverte auprès du Rectorat**
 - **Plaidoyer porté dans le cadre des élections départementales et régionales**
 - Participation à l'étude «Nouvelles aspirations des Français en matière de vacances»
 - Communication : refonte du site internet - finalisation en 2022
2. Animation réseau - Accompagnement des adhérents
 - Temps d'échanges réguliers / remontées d'informations avec les structures (visio, mails, tél)
 - Revue de presse hebdomadaire
 - Développement du réseau avec 4 nouveaux adhérents
3. Innovations
 - Culture et TSS : Signature d'une convention avec la DRAC des Pays de la Loire - 3 structures participantes en 2021 - 6 en 2022 avec la mise en place d'une résidence d'artistes itinérante
 - Partenariat UNAT/Restos du cœur : création d'un catalogue d'offres du TSS à destination des associations départementales des Restos (printemps 2022)



4. Group'AVélo

VIE DU RÉSEAU

- Intégration de **4 nouveaux hébergements en 2022 dont 2 structures de la Ligue de l'Enseignement** (les Lutins, le Razay). 18 hébergements au total (dont 6 hébergements de la Ligue ou partenaire de la Ligue).
- Formation à destination des agents de réservation/d'accueil pour s'approprier la démarche GAV et s'emparer de la dynamique vélo.
- Essaimage du concept GAV en Centre Val de Loire : 7 journées d'accompagnement « structuration de la filière des groupes à vélo » auprès de l'UNAT Centre Val de Loire

DÉVELOPPEMENT DES OFFRES GAV SUR PUBLIC SPÉCIFIQUE

- Séjours de cohésion d'équipe à vélo et solidaire : séjours en étoile ou en itinérance, les km parcourus par les collaborateurs sont transformés en € (don à une association d'aide au départ en vacances).
- Séjours éducatifs à vélo :
 - Séjours d'intégration, séjours en itinérance
 - Mise en place d'un outil de facilitation dans le montage des séjours éducatifs à vélo, à destination des centres du réseau.
- Séjours adaptés : pour les groupes d'enfants/jeunes en situation de handicap mental.

Olivier Bernard représente la Ligue de l'enseignement à l'UNAT.

REPRÉSENTATIONS ET GLOSSAIRE

› INSTANCES

CAAECEP

**CONSEIL ACADÉMIQUE DES ASSOCIATIONS
ÉDUCATIVES COMPLÉMENTAIRES DE
L'ENSEIGNEMENT PUBLIC**

Représentant Jacques Errien

CESER

**CONSEIL ECONOMIQUE, SOCIAL ET
ENVIRONNEMENTAL RÉGIONAL**

Représentante : Florence Lacaze (au
titre du CRAJEP)

FDVA

**FONDS DE DÉVELOPPEMENT DE LA VIE
ASSOCIATIVE**

Représentants : Alain Forest (au titre
du LMA), Florence Lacaze

GRASC

**GROUPE RÉGIONALE D'APPUI AU SERVICE
CIVIQUE**

Représentants : Florence Lacaze,
Guillaume Allard-Blanchard

› COORDINATIONS, REGROUPEMENTS ET RÉSEAUX

CAPE

**COLLECTIF DES ASSOCIATIONS PARTENAIRES DE
L'ÉCOLE**

Représentant : Simon Lhommeau

HEXOPÉE (EX-CNEA)

CONSEIL NATIONAL DES EMPLOYEURS D'AVENIR

Représentant : Simon Lhommeau

CRAJEP

**COMITÉ RÉGIONAL DES ASSOCIATIONS DE
JEUNESSE ET D'ÉDUCATION POPULAIRE**

Représentants : Alain Forest (au titre de
représentant au LMA), Florence Lacaze
(au titre de représentante au CESER)

CRESS

**CHAMBRE RÉGIONALE DE L'ÉCONOMIE SOCIALE
ET SOLIDAIRE**

Représentants : Gilles Cavé, Nathalie
Kunde-Letellier

EXPOSCIENCE

Représentants : Serge Guyet et Julien
Favrot

GRAINE

**RÉSEAU RÉGIONAL D'ÉDUCATION À
L'ENVIRONNEMENT ET À LA CITOYENNETÉ VERS
UN DÉVELOPPEMENT DURABLE**

Représentant : Olivier Bernard

HUB CONUMM

HUB DE LA MÉDIATION NUMÉRIQUE

Représentants : Clara Bourcier,
Emmanuel Lemoine, Simon
Lhommeau

LMA

LE MOUVEMENT ASSOCIATIF

Représentants : Alain Forest, Florence Lacaze, Gilles Cavé
Réfèrent numérique : Julien Favrot

UNAT

UNION NATIONALE DES ASSOCIATIONS DE TOURISME

Représentant : Olivier Bernard

UDES

UNION DES EMPLOYEURS DE L'ÉCONOMIE SOCIALE ET SOLIDAIRE

Représentants : Simon Lhommeau,
Yves Retrif

ACRONYMES UTILISÉS

LPDL

Ligue de l'enseignement des Pays de la Loire

DLA

Dispositif Local d'Accompagnement

DDVA

Délégué-e Départemental-e à la Vie
Associative

FDVA

Fonds de Développement de la Vie
Associative

INFREP

Institut National de Formation et de
Recherche de l'Éducation Permanente

USEP

Union sportive de l'enseignement du
premier degré

UFOLEP

Union française des œuvres laïques
d'éducation physique

MA

Maison d'arrêt

CD

Centre de détention



PARTENARIATS AVEC DES SERVICES DE L'ÉTAT ET DES COLLECTIVITÉS TERRITORIALES

- AFPA : AGENCE NATIONALE POUR LA FORMATION PROFESSIONNELLE DES ADULTES
- BANQUE DES TERRITOIRES
- CREPS : CENTRE DE RESSOURCES, D'EXPERTISE ET DE PERFORMANCE SPORTIVE
- DAP : DIRECTION DE L'ADMINISTRATION PÉNITENTIAIRE
- DRAC : DIRECTION RÉGIONALE DES AFFAIRES CULTURELLES
- DRAJES : DÉLÉGATION RÉGIONALE ACADÉMIQUE À LA JEUNESSE, À L'ENGAGEMENT ET AUX SPORTS
- DREETS : DIRECTION RÉGIONALE DE L'ÉCONOMIE, DE L'EMPLOI, DU TRAVAIL ET DES SOLIDARITÉS
- DISP : DIRECTION INTERRÉGIONALES DES SERVICES PÉNITENTIAIRES
- EPM : ÉTABLISSEMENT POUR MINEURS
- OFII : OFFICE FRANÇAIS DE L'IMMIGRATION ET DE L'INTÉGRATION
- PJJ : PROTECTION JUDICIAIRE DE LA JEUNESSE
- RECTORAT D'ACADÉMIE
- SPIP : SERVICES PÉNITENTIAIRES D'INSERTION ET DE PROBATION
- RÉGION PAYS DE LA LOIRE

.....
RAPPORT D'ACTIVITÉ 2021

La Ligue de l'enseignement Pays de la Loire
.....

9 rue des Olivettes
BP 74107
44 041 Nantes Cedex 1
Std : 02 51 86 33 37

coordination@laliguepaysdelaloire.org

www.laliguepaysdelaloire.org

Crédits photos : La Ligue de l'enseignement Pays de la Loire, La
Ligue de l'enseignement de Vendée, La Turmelière